



2014

MEMÒRIA

CONSORCI TRANSPORTS MALLORCA



CTM

ÍNDEX

1	El Consorci de Transports de Mallorca	3
1.1	Creació, naturalesa, finalitats	3
1.2	Els seus membres. La marca TIB	4
2	Estadística	5
2.1	Turisme i transport públic	5
2.2	Oferta	6
2.2.1	La xarxa TIB	6
2.2.2	L'oferta de servei	7
2.3	Demanda	9
2.3.1	Dades globals	9
2.3.2	Títols de transport	11
2.3.3	Bicicleta pública	15
2.4	Ocupació	16
2.5	Informació i atenció al client	17
2.5.1	El Servei d'Atenció al Client	17
2.5.2	La pàgina web tib.org	19
3	Actuacions	20
4	Informe econòmic-financer	22
4.1	Finançament del sistema	22
4.2	Origen i aplicació de fons	24
4.3	Compte de pèrdues i guanys	25
4.4	Balanç de situació	26
4.5	Execució del pressupost	27
ANNEX	Oferta, demanda i ocupació per línies	28

1. El Consorci de Transports de Mallorca / Creació, naturalesa, finalitats

1. El Consorci de Transports de Mallorca

1.1 Creació, naturalesa, finalitats

El CTM és l'organisme públic que exerceix les competències en matèria d'ordenació i gestió del transport públic regular interurbà de viatgers en l'àmbit de Mallorca.

El CTM va ser creat per la Llei 8/2006, de 14 de juny, a l'empara de l'article 85 de la Llei 3/2003, de 26 de març, de règim jurídic de l'Administració de la Comunitat Autònoma de les Illes Balears, com també del Pla director sectorial del transport de les Illes Balears (Decret 41/2006, de 28 d'abril).

Els seus Estatuts varen ser aprovats mitjançant el Decret 12/2007, de 23 de febrer, i modificats posteriorment pels decrets 81/2010, de 18 de juny, i 13/2012, de 23 de febrer.

El CTM és un organisme de naturalesa corporativa amb personificació pública, amb personalitat jurídica i patrimoni propi i independent dels seus membres, i amb capacitat plena d'obrar per a la satisfacció de les seves finalitats en el marc de la legislació vigent.

El CTM té com a finalitats:

- La planificació, l'establiment i el manteniment d'un sistema comú de transport públic regular en autobús, tren i metro en l'àmbit de Mallorca.
- La potenciació de l'ús del transport públic.
- L'establiment d'un sistema tarifari integrat i amb caràcter de servei públic.
- La racionalització i l'eficàcia de la gestió del sistema de transport.

1. El Consorci de Transports de Mallorca / Els seus membres. La marca TIB

1.2 Els seus membres. La marca TIB

Els membres fundacionals del CTM són la Comunitat Autònoma de les Illes Balears, que actua mitjançant la conselleria competent en matèria de transports, i l'empresa pública Serveis Ferroviaris de Mallorca (SFM), entitat que gestiona i explota els serveis de tren i metro de l'illa.

A 31 de desembre de 2014, els serveis incorporats al sistema tarifari integrat que gestiona el CTM són:

- Totes les línies interurbanes en autobús dels contractes de gestió de serveis públics de Mallorca. Això és, la xarxa d'autobusos identificada amb la marca TIB.
- Les línies de tren i metro operades per SFM.
- La línia urbana del municipi de Son Servera, que es va incorporar al sistema tarifari integrat del CTM mitjançant conveni d'adhesió de 15 d'octubre de 2008.

Per tant, l'Empresa Municipal de Transports de Palma (EMT) i el Ferrocarril de Sóller no formen part del CTM, ni estan incorporats al seu sistema tarifari.



La marca TIB

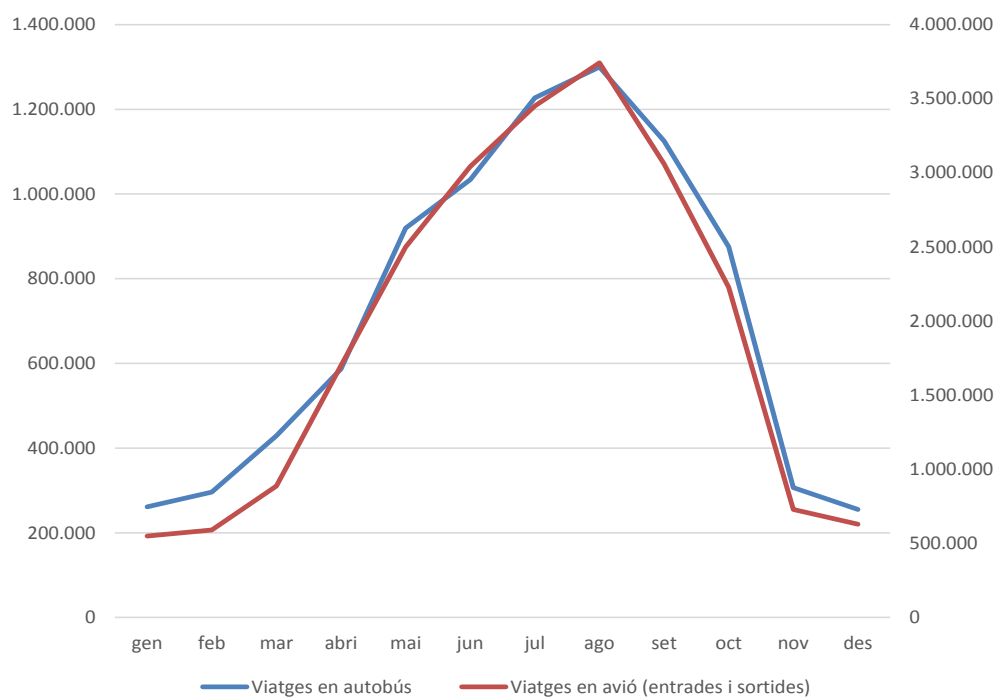
TIB és una marca registrada del CTM que s'utilitza com a imatge corporativa de tots els mitjans de transport públic interurbà de les Illes Balears: autobusos, tren i metro.

2. Estadística

2.1 Turisme i transport públic

Conformada per 53 municipis, Mallorca té una superfície de 3.640 km², una població de dret de 858.313 habitants (a 01/01/2014), i 288.578 places d'allotjament turístic (oferta reglada).

El turisme és el principal motor econòmic de l'illa, amb una concentració de l'activitat molt acusada entre l'1 de maig i el 31 d'octubre, què totalitzen el 78% del trànsit anual de passatgers de l'Aeroport de Palma. Aquest fort comportament estacional es trasllada a la demanda dels serveis de transport regular en autobús, que són molt utilitzats per la població turística.



2.2 Oferta

2.2.1 La xarxa TIB

L'extensió de la xarxa de transport públic interurbà de Mallorca es pot definir a partir dels elements següents:

Bus



- 19 concessions administratives i 1 contracte de gestió interessada.
- 13 empreses operadores.
- 965 parades.
- Longitud de la xarxa: 4.302 km.
- Línies en servei:
 - ✓ 63 a l'hivern.
 - ✓ 97 a l'estiu.

Longitud de la xarxa

Normalment es conceptualitzen de manera diferent les longituds de xarxa de tren i bus: mentre que en el cas ferroviari es tracta, simplement, de quantificar km de via construïda, la xarxa de bus s'obté a partir de la suma de les longituds (només en un sentit, d'anada o de tornada) de les línies existents. Així, per exemple, el tram Inca-Palma en tren només se suma una vegada, mentre que en bus s'agrega fins a quatre vegades (línies de Palma cap a Can Picafort, Alcúdia, Pollença i Lluc).

El sistema de prestació

A Mallorca, la prestació dels serveis interurbans d'autobús es du a terme principalment a través del sistema de concessions administratives a empreses operadores privades.

En canvi, els serveis de tren i metro són explotats directament per l'empresa pública SFM.

Tren i metro



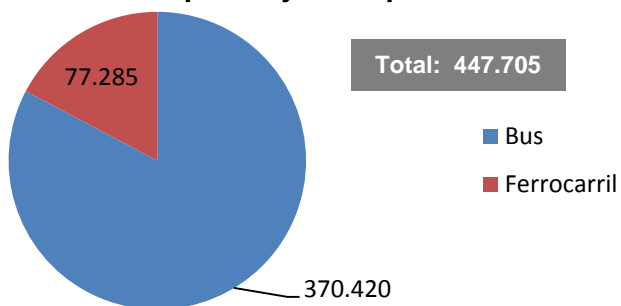
- 29 estacions:
 - ✓ 20 de tren.
 - ✓ 6 de metro.
 - ✓ 3 de compartides (tren i metro).
- Longitud de la xarxa, 85 km:
 - ✓ Manacor-Enllaç: 30,6 km de via única no electrificada.
 - ✓ Sa Pobla-Enllaç: 12,3 km de via única no electrificada.
 - ✓ Enllaç-Palma: 33,5 km de via doble electrificada.
 - ✓ UIB-Palma: 8,6 km de via doble electrificada.
- 5 línies ferroviàries.
- Longitud de les línies:
 - ✓ T1: Inca-Palma: 28,4 km.
 - ✓ T2: sa Pobla-Palma: 45,8 km.
 - ✓ T3: Manacor-Palma: 64,1 km.
 - ✓ M1: UIB-Palma: 8,6 km.
 - ✓ M2: Marratxí-Palma: 8,5 km.

2.2.2 L'oferta de servei

Les dues variables més utilitzades per quantificar l'oferta de transport que es posa a disposició de les persones usuàries són:

- Les expedicions útils prestades.
- Els vehicles-kilòmetre útils recorreguts.

Expedicions útils anuals per mitjà transport



Exemple

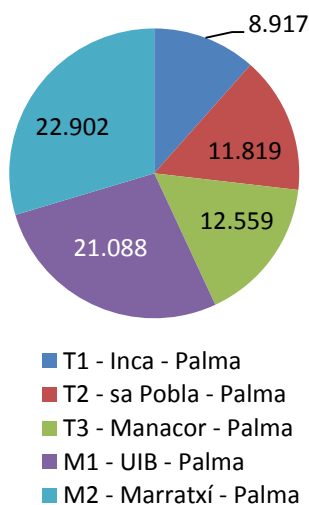
Un bus (vehicle) de transport regular que, en un dia feiner, ofereix en els horaris de la línia 5 anades de Sóller a Palma i altres 5 tornades de Palma a Sóller (25 km), en total està fent:

- 10 expedicions útils (5+5), i
- 250 veh.-km útils (1 veh. x 10 exped. x 25 km/exped.)

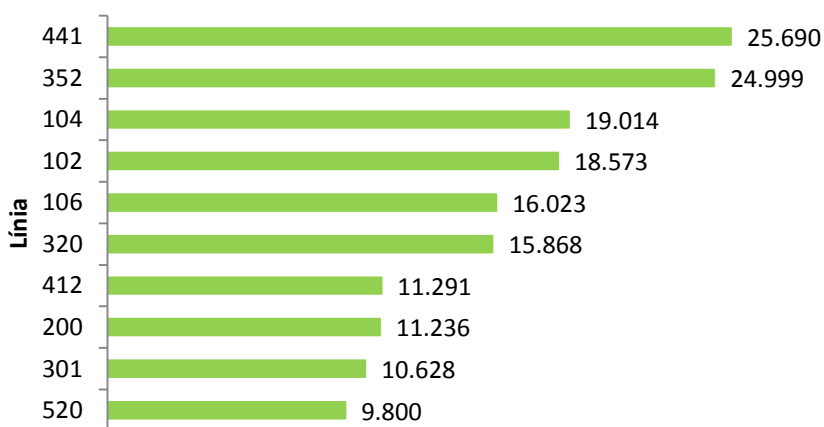
Aquest vehicle, en realitat, al final del dia acabarà fent 12 expedicions i 256 km, perquè a les 10 expedicions útils que apareixen en els horaris de la línia, s'hi han d'afegir 2 expedicions de maniobra (de 3 km cada una) entre les cotxeres de l'empresa i la parada de capçalera de la línia.

Les operacions de maniobra no es quantifiquen en aquesta Memòria, ni tampoc un tercer grup d'oferta: aquelles expedicions i km que corresponen a les operacions de reforç amb vehicles addicionals quan el vehicle titular del servei queda complet.

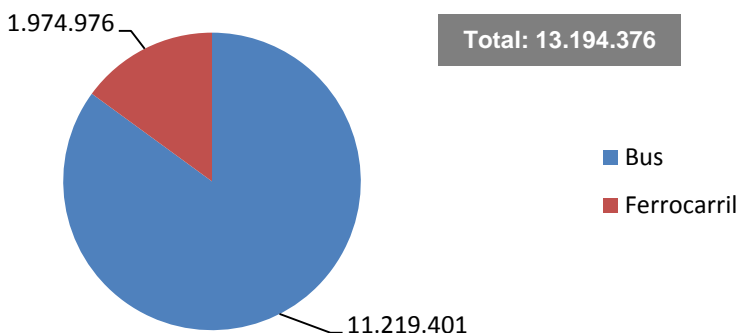
Expedicions útils anuals per línies ferroviàries



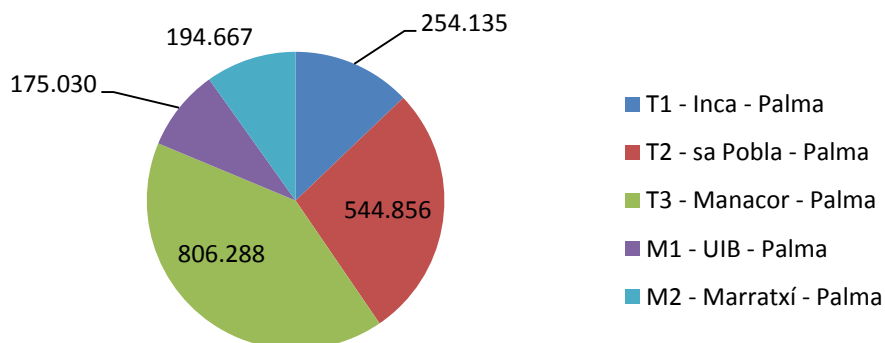
Expedicions útils anuals de les 10 línies de bus de major oferta



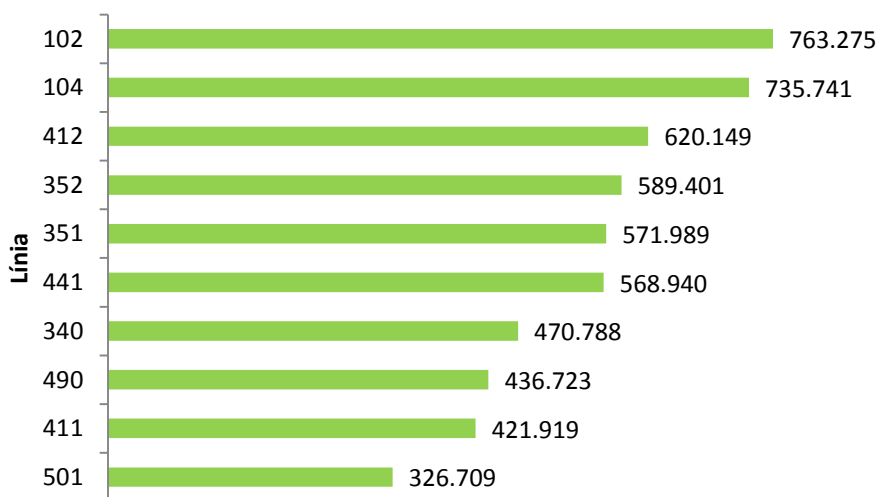
Veh.-Km útils anuals per mitjà de transport



Veh.-Km útils anuals per línies ferroviàries



Veh.-Km útils anuals de les 10 línies de bus de major oferta



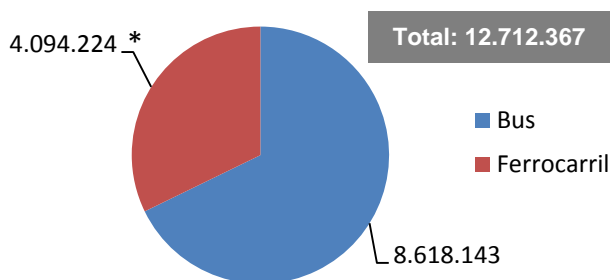
2.3 Demanda

2.3.1 Dades globals

Les dues variables més utilitzades per quantificar la demanda de transport són:

- Els viatgers transportats.
- Els viatgers-km transportats.

Viatgers anuals per mitjà de transport



* Dades estimades

A més de la xarxa TIB, el CTM és titular de dos serveis prestats per l'EMT de Palma: els trams de les línies 3 (es Pont d'Inca – Illetes; concessió CB-67) i 23 (Palma – s'Arenal – Cala Blava; concessió IB-29) que surten del municipi de Palma i circulen pels municipis de Marratxí, Calvià i Lluçmajor. Entre ambdós serveis, l'any 2014 s'han transportat **1.094.695 viatgers**.

Exemple

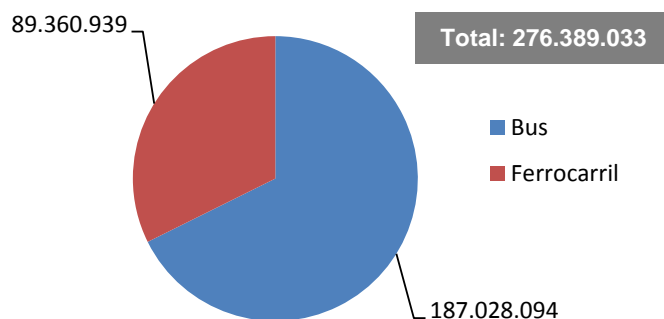
En una expedició Palma → Bunyola → Sóller hi pugen els viatgers següents:

- 8 viatgers entre Palma i Sóller (25 km),
- 4 viatgers entre Palma i Bunyola (17 km), i
- 3 viatgers entre Bunyola i Sóller (8 km).

En total, aquesta expedició haurà generat:

- 15 viatgers.
- 292 viatgers-km ($8 \times 25 + 4 \times 17 + 3 \times 8$).

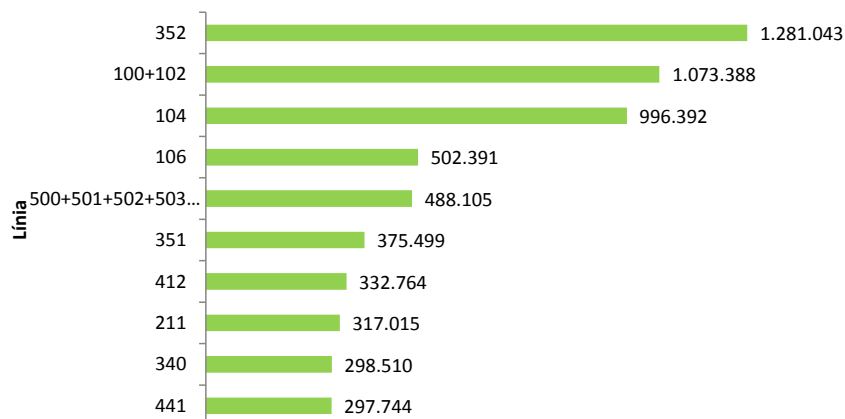
Viatgers-km anuals per mitjà de transport



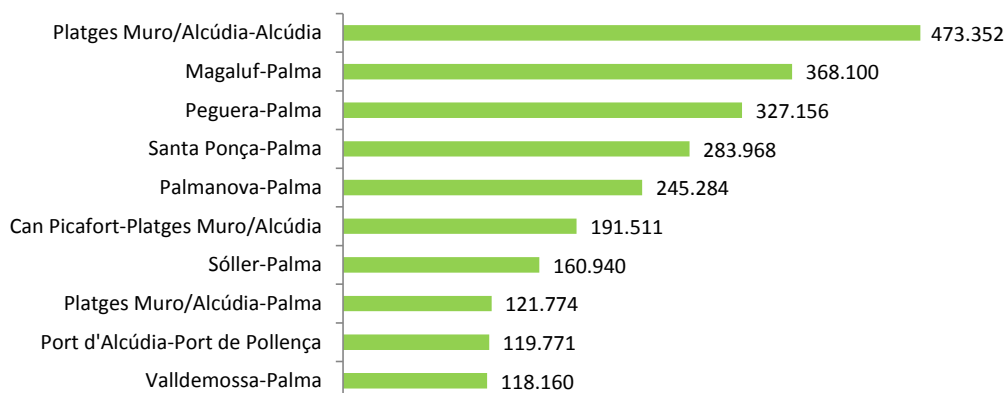
Distància mitjana recorreguda per viatger, per mitjà de transport



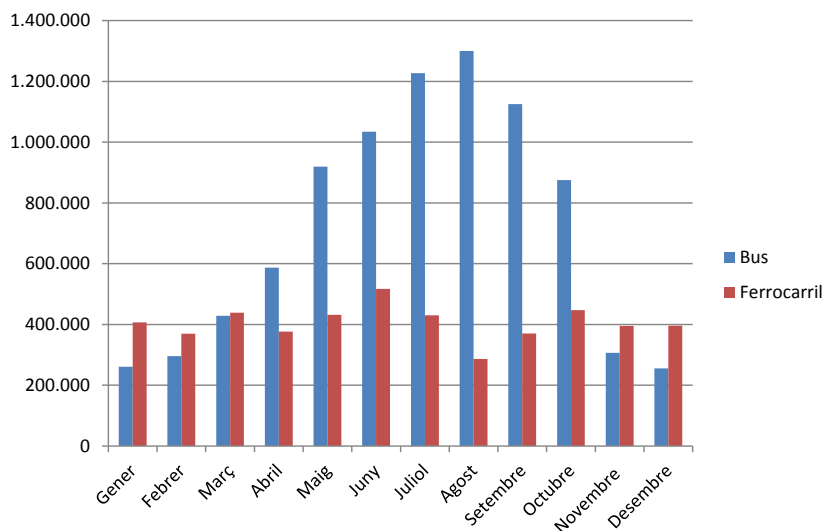
Viatgers de les 10 línies de bus de major demanda anual



Viatgers dels 10 trajectes origen-destinació de bus de major demanda anual



Demanda mensual, per mitjà de transport



2.3.2 Els títols de transport

El Sistema Tarifari Integrat consisteix en una gamma unificada de títols de transport que són d'aplicació a tots els serveis de transport públic regular de viatgers incorporats al sistema, de manera que les persones usuàries poden utilitzar aquests serveis emprant el mateix suport físic: la Targeta Intermodal.

Cada persona només pot ser titular d'una única Targeta Intermodal, que és personal i intransferible, i exclusiva per a residents a les Illes Balears.

Hi ha 4 tipus de Targeta Intermodal: el perfil general i altres 3 perfils dirigits a col·lectius socials amb dret a un 50% de descompte respecte del bitllet senzill.



Targeta general



Targeta per a menors de 26 anys.



Targeta per a membres d'una família nombrosa.



Targeta per a majors de 65 anys i beneficiaris d'una pensió per jubilació, viduïtat o discapacitat.

A l'empara del Sistema Tarifari Integrat han anat desapareixent els títols de transport propis de les companyies prestatàries dels serveis.

Els títols de transport del Sistema Tarifari del CTM es divideixen en dues categories:



Els **bitllets**, que estan associats a un trajecte origen-destinació entre dues poblacions, que només són vàlids durant el dia en què s'han comprat, i que no permeten fer transbord gratuït entre dos mitjans de transport diferents (excepte els serveis combinats de tren i bus).

Hi ha tres tipus de bitllets:

- El **bitllet senzill**.
- El **bitllet d'anada i tornada**.
- El **bitllet reduït**, que solament és accessible per als titulars d'una Targeta Intermodal de perfil social.



Els **abonaments multiviatge** (T20 i T40), que només es poden utilitzar prèvia càrrega a la Targeta Intermodal (tots els perfils).

L'abonament T20 permet fer 20 viatges que caduquen als 120 dies, i el T40 conté 40 viatges amb caducitat de 45 dies.

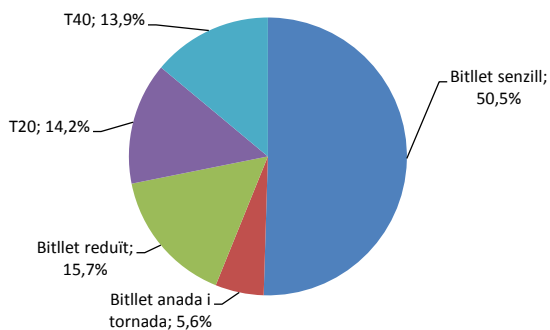
Poden ser de 0, 1, 2, 3 o 4 salts, i d'això en depèn el preu.

SALTS	T20	T40
0	16,80 €	25,20 €
1	22,05 €	33,15 €
2	30,40 €	45,80 €
3	43,25 €	65,05 €
4	51,40 €	77,25 €

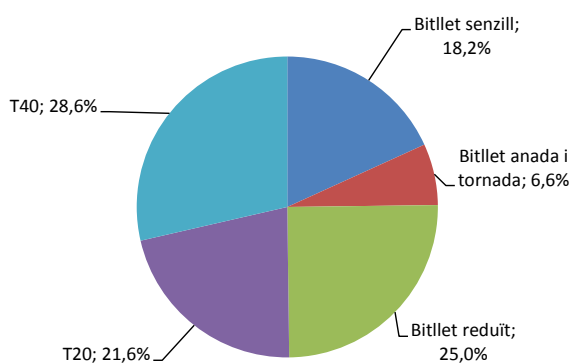
Els abonaments permeten fer un transbord gratuït entre línies, sempre que el nombre de salts de l'abonament sigui igual o superior al nombre total de salts realitzats, i que no transcorrin més de 3 hores entre la primera i la darrera cancel·lació de pujada.

2. Estadística / Demanda / Els títols de transport

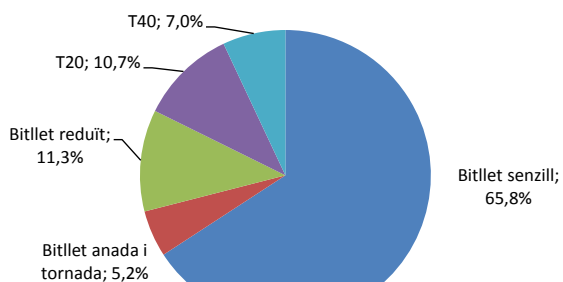
Ús per títol: tots els mitjans



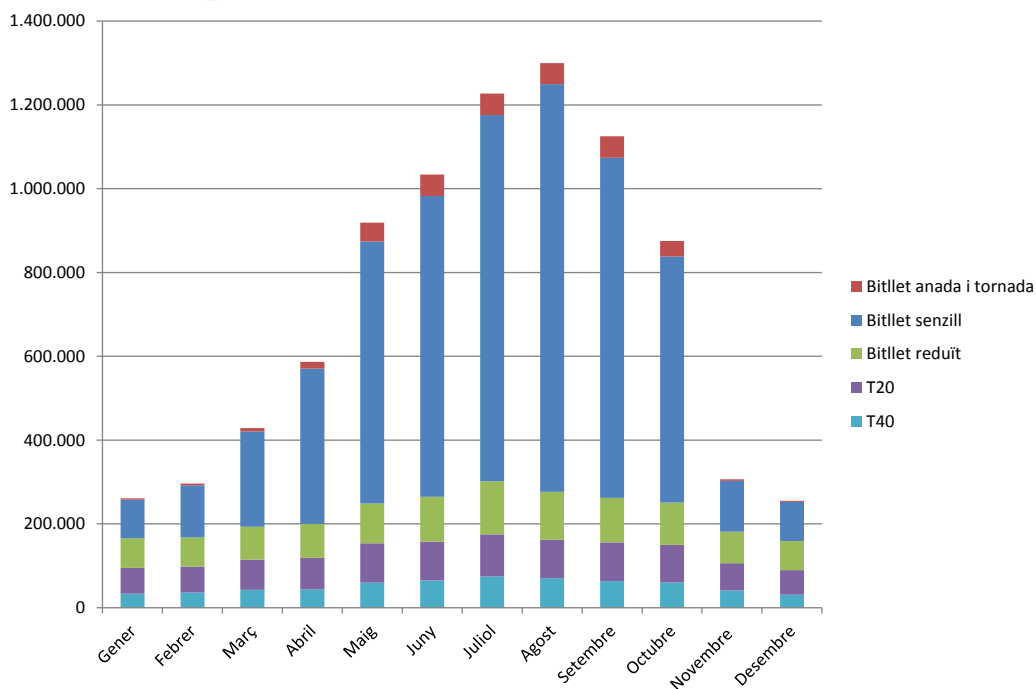
Ús per títol: ferrocarril



Ús per títol: bus

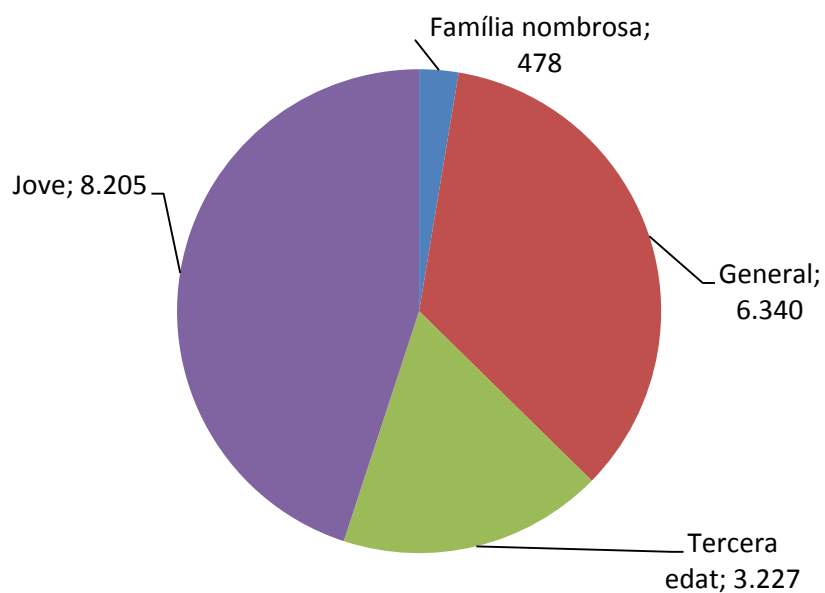


Viatgers mensuals en bus per títol



**Primera emissió de targeta per tipologia
entre 1/gener i 31/desembre**

Total: 18.250



2.3.3 Bicicleta pública

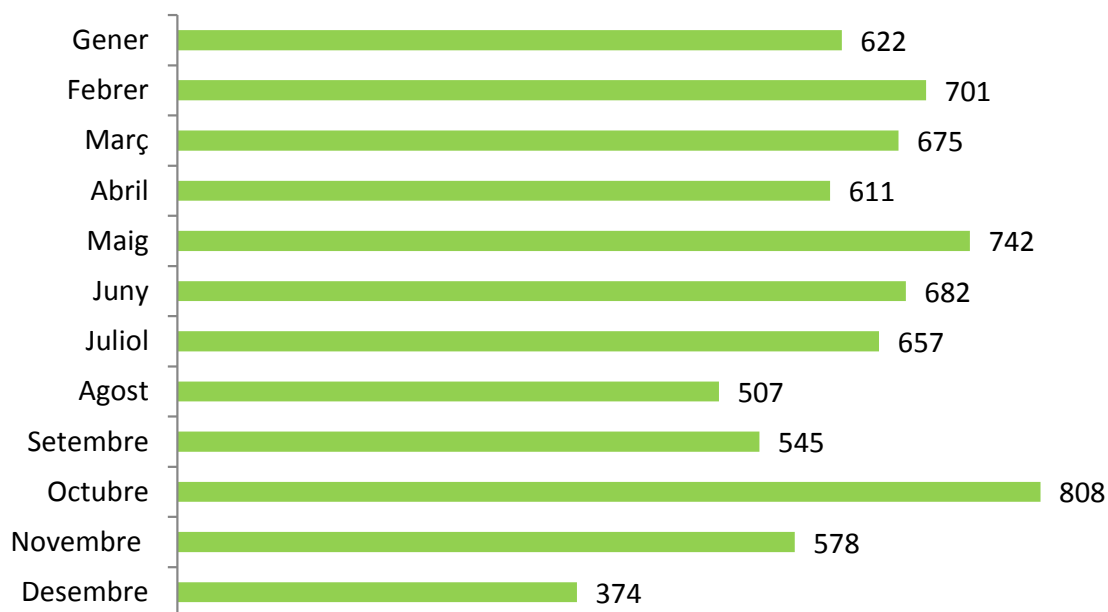


Mou-te Bé és el nom comercial del servei de bicicleta pública del CTM que permet als seus usuaris desplaçar-se per Palma des de l'Estació Intermodal.

Amb el servei Mou-te Bé, les persones majors de 18 anys que hagin viatjat amb bus, tren o metro amb un abonament T20 o T40 poden disposar d'una bicicleta sense càrrec durant tot el dia. Per fer-ho, han de signar un contracte de cessió i responsabilitat. L'única persona autoritzada a utilitzar la bicicleta és el titular de la Targeta Intermodal. El servei ofereix bicicletes equipades amb cadireta per transportar infants. La bicicleta s'ha de retornar el mateix dia que s'ha recollit abans de l'hora en què acaba el servei.

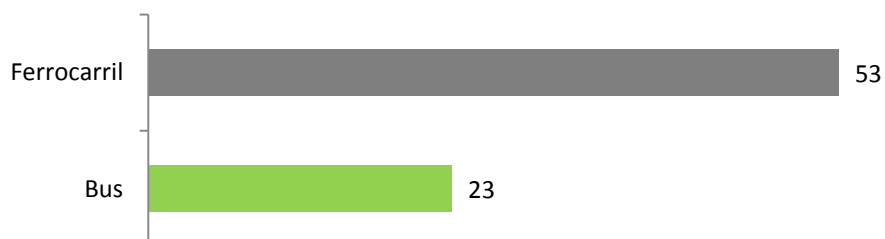
L'únic lloc de recollida i devolució de les bicicletes és el Punt d'Informació de l'Estació Intermodal de Palma.

**Préstecs mensuals Mou-te Bé.
Estació Intermodal de Palma**

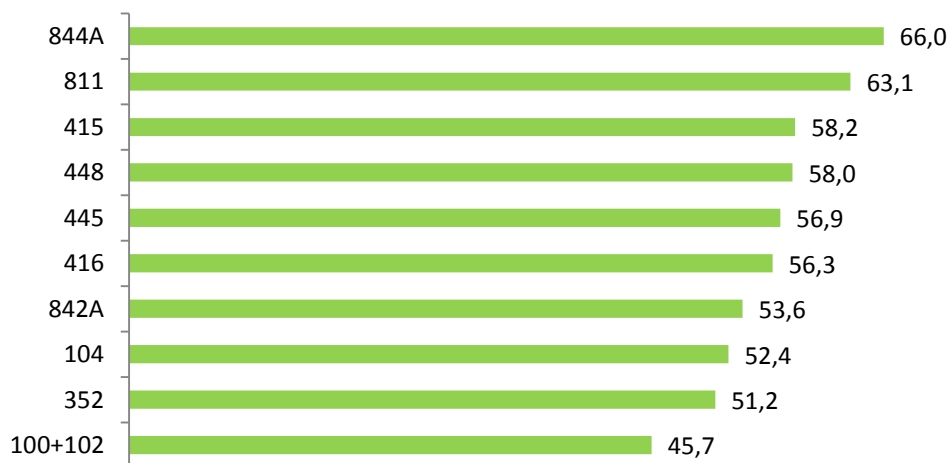


2.4 Ocupació

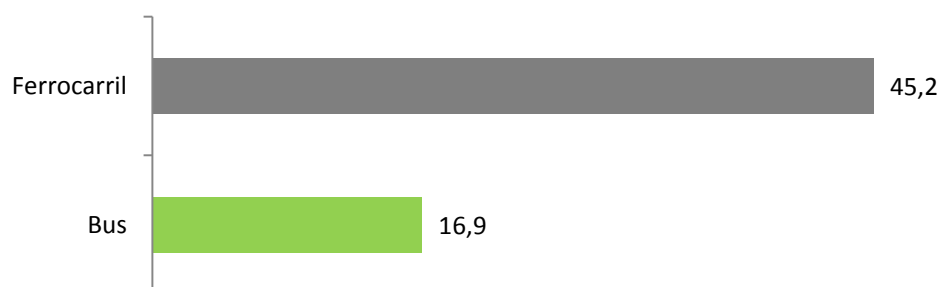
Viatgers / expedició per mitjà de transport



Viatgers / expedició de les 10 línies de bus de major ocupació



Viatgers-km / vehicles-km per mitjà de transport



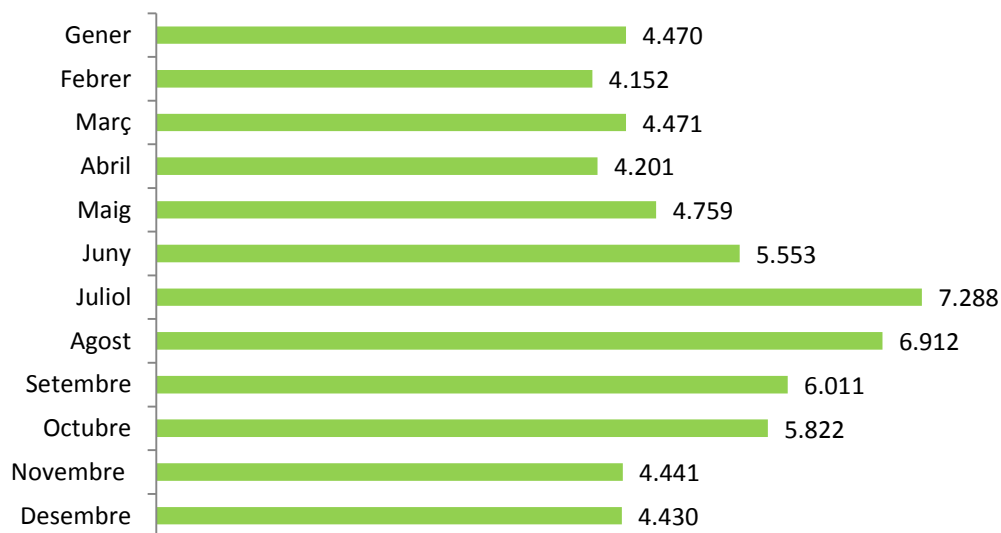
2.5 Informació i atenció al client

2.5.1 El Servei d'Atenció al Client

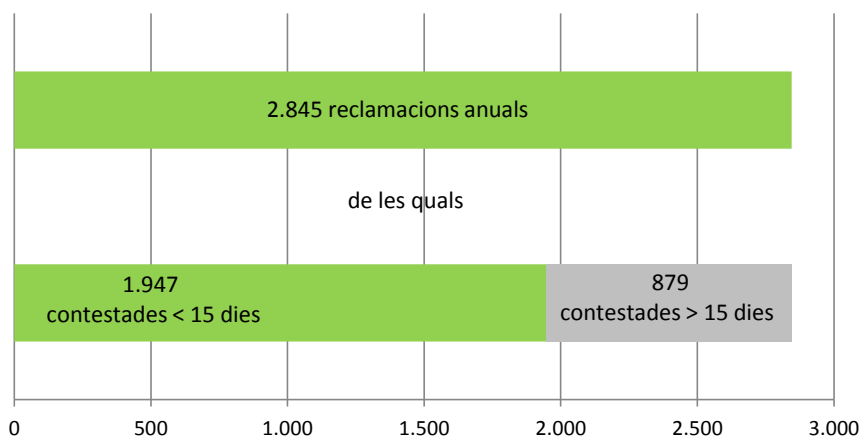
El Servei d'Atenció al Client del CTM es presta bàsicament a través de l'oficina d'atenció al client ubicada a l'Estació Intermodal de Palma, des d'on s'ofereixen els següents serveis principals:

- Informació –presencial i telefònica- de l'oferta de transport públic interurbà de viatgers de Mallorca.
- Emissió i renovació de la Targeta Intermodal.
- Recepció de reclamacions i suggeriments.
- Préstec de la bicicleta pública Mou-te Bé.

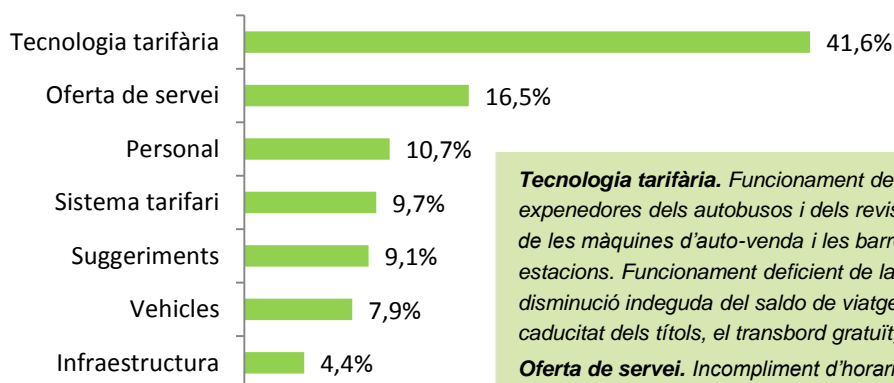
Nombre mensual de telefonades ateses



Reclamacions



Classificació de les reclamacions per tipologia



Tecnologia tarifària. Funcionament deficient de les màquines expenedores dels autobusos i dels revisors de tren, de les taquilles, de les màquines d'auto-venda i les barreres tarifàries de les estacions. Funcionament deficient de la Targeta Intermodal: disminució indeguda del saldo de viatges, problemes amb la caducitat dels títols, el transbord gratuït, etc.

Oferta de servei. Incompliment d'horaris, descoordinació en els transbords, omissió de pas per parada, etc.

Suggestiments. Propostes de modificació d'horaris o itineraris, de creació de noves parades, etc.

Personal. Problemes amb xofers d'autobús, revisors i taquillers de tren, personal d'informació, de seguretat o neteja de l'Estació Intermodal de Palma, etc.

Sistema tarifari. Queixes sobre les condicions del sistema tarifari integrat: preus, caducitat dels títols, etc.

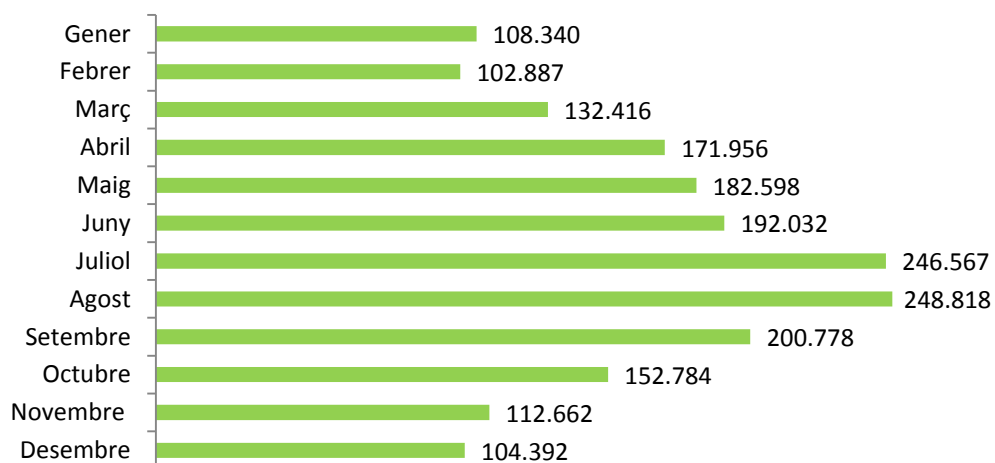
Infraestructura. Deficiències o incidències a estacions i parades d'autobús. Problemes de senyalització o informació.

Vehicles. Queixes sobre l'estat dels autobusos o trens: nivell de neteja, climatització, espai per a equipatge, etc. Falta de places als vehicles. Falta de condicions d'accessibilitat per a persones de mobilitat reduïda.

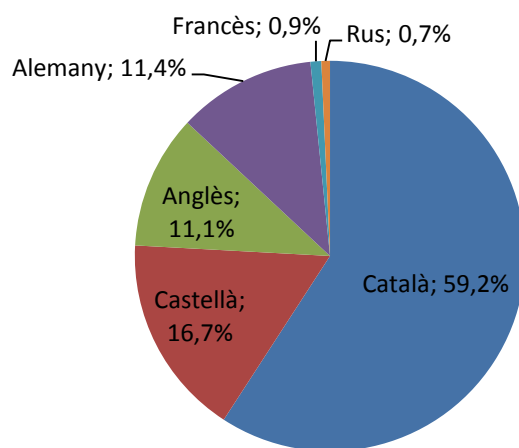
2.5.2 La pàgina web tib.org

Després que es posés en marxa el 15 de març de 2011, la pàgina web tib.org està creixent de forma continuada.

Visites mensuals



Idioma de visita



3. Actuacions

3. Actuacions

Seguidament es relacionen les actuacions més rellevants dutes a terme pel CTM al llarg de 2014. S'agrupen en diferents categories:

Oferta de servei

- Febrer. Reforç de l'oferta de bus interurbà als municipis de Manacor, Sant Llorenç, Son Servera, Artà i Capdepera. El conjunt de les línies 411, 412 i 432 incrementen en un 40% el nombre d'expedicions respecte del mateix període de l'any anterior.
- Juny. Entrada en servei del nou baixador ferroviari Son Cladera / es Vivero, situat al terme municipal de Palma.
- Juliol. Creació de la línia 845, per donar resposta a la creixent demanda generada pel mercat de Santanyí i descongestionar així la línia 501.
- Novembre. Autorització per cobrir el trajecte per autopista entre Inca i Palma a les línies 340, 351 i 390, amb parada a l'Hospital d'Inca.

Informació i promoció

- Març. Traducció de la pàgina web tib.org al francès i el rus.
- Maig. Creació de la nova secció "turisme en transport públic" a la web tib.org, amb 50 rutes turístiques.
- Juny. Impressió del mapa simbòlic de la xarxa de transport públic interurbà. Disponible a la venda al punt d'informació de l'Estació Intermodal i a les oficines d'informació turística de Palma.
- Juny-juliol. Formació en matèria de mobilitat al personal de les oficines municipals d'informació turística de Calvià, Andratx i Sant Llorenç, i de les oficines del Consell de Mallorca de Palma i l'Aeroport.

Sistema tarifari

- Abril. Modificacions tarifàries:
 - ✓ Els abonaments T20/T40 i els bitllets de tren i metro pugen un 1,4%.
 - ✓ El preu dels bitllets de bus augmenta entre un 1,3% i un 1,4%.

Tecnologia

- Febrer. Signatura de convenis que regulen el suport del CTM als consells insulars d'Eivissa i Formentera per al desenvolupament de la plataforma tecnològica que ha de sustentar el sistema de gestió del transport públic d'aquestes illes.

Infraestructura

- Febrer. Ampliació i condicionament de les parades de la plaça de sa Mora, a Manacor.
- Octubre. Instal·lació d'una marquesina a la nova parada de l'Avinguda Reis Catòlics d'Inca.
- Novembre. Obertura del supermercat Eroski a l'Estació Intermodal de Palma.

4. Informe econòmic-financer

4.1 Finançament del sistema

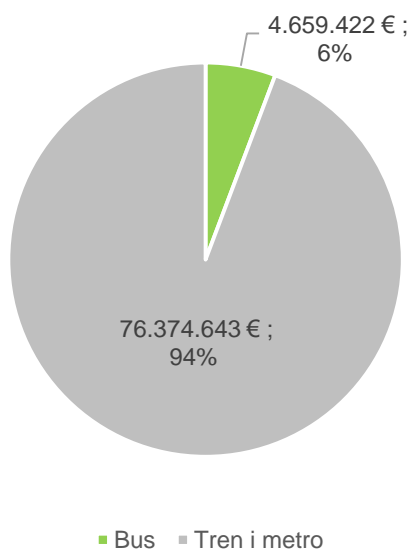
Els serveis interurbans de transport públic regular de Mallorca compten amb dues vies principals de finançament:

- La recaptació provinent de la venda de títols de transport a les persones usuàries.
- Les aportacions públiques que fa l'Administració a les empreses operadores dels serveis.

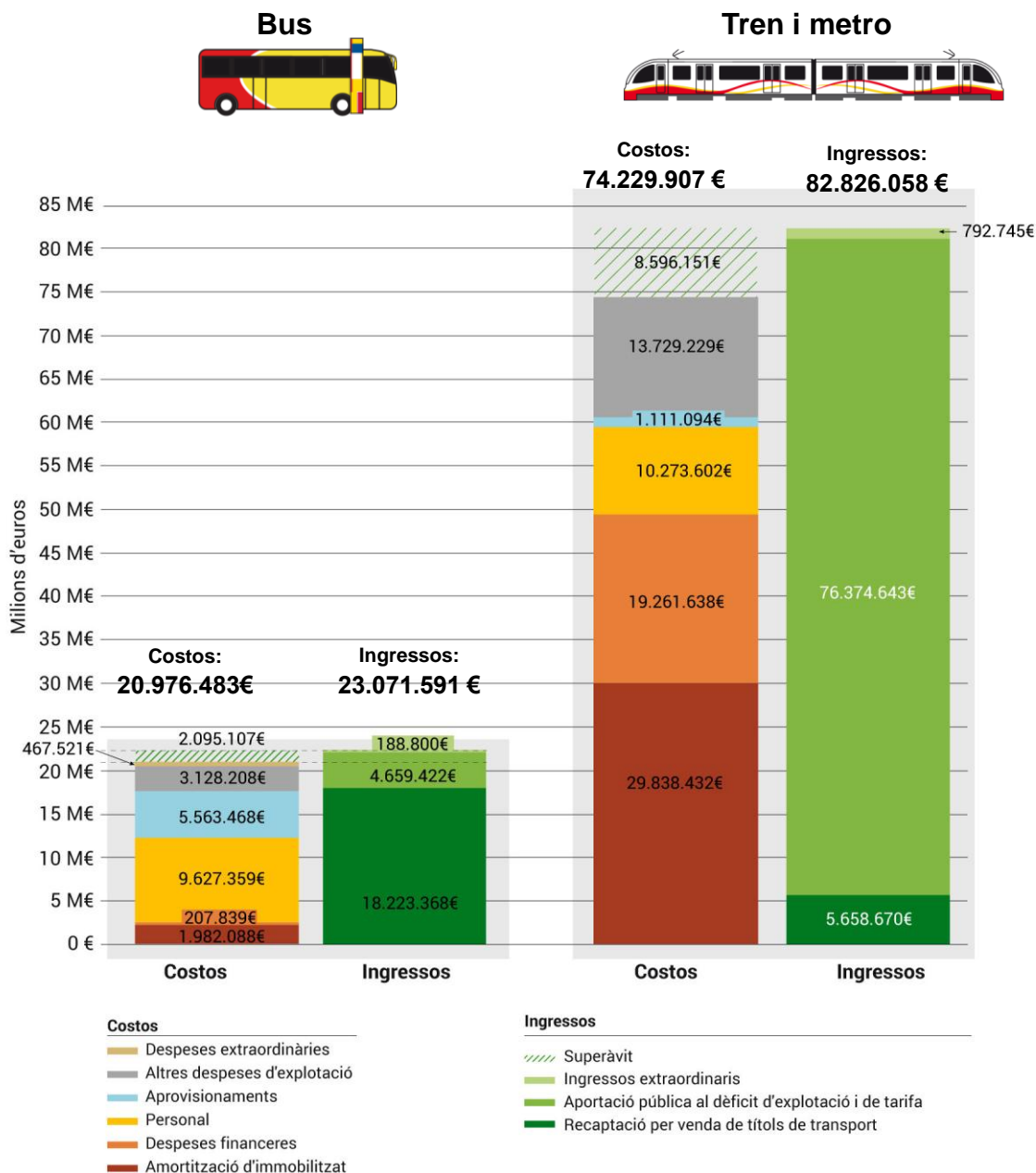
La necessitat de finançament públic dels serveis interurbans de transport regular és a causa de:

- L'existència de línies amb una demanda d'usuaris insuficient per cobrir els costos d'exploració que genera la seva prestació.
- Els descomptes tarifaris oferts a través del Sistema Tarifari Integrat, que comporten una disminució de les recaptacions de les empreses operadores, provocant una alteració de l'equilibri econòmic dels contractes de gestió de serveis públics.

Finançament públic dels serveis de transport regular



4. Informe econòmic-financer / Finançament del sistema



Bus

Costos / Ingressos	90,9%
Aportació pública / viatger	0,54 €
Recaptació / viatger	2,12 €
Costos / viatger	2,44 €
Costos / veh.-km	1,88 €
Cobertura tarifària = Recaptació / Costos	86,9%

Tren i metro

Costos / Ingressos	89,6%
Aportació pública / viatger	18,65 €
Recaptació / viatger	1,38 €
Costos / viatger	18,13 €
Costos / veh.-km	37,59 €
Cobertura tarifària = Recaptació / Costos	7,6%

4. Informe econòmic-financer / Origen i aplicació de fons

4.2 Origen i aplicació de fons

ORIGEN DE FONS		APLICACIONS DE FONS	
TRANSFERÈNCIA CORRENT GOVERN DE LES ILLES BALEARS	6.801.732 €	SUBVENCIÓ A OPERADORS DE BUS	4.561.504 €
AJUTS D'AJUNTAMENTS	64.648 €	REINTEGRAMENT D'INGRESSOS ALS OPERADORS DE TRANSPORT	23.692.418 €
INGRESSOS PER RECAPTACIÓ	23.692.418 €	Operadors de bus	18.033.747 €
ALTRES INGRESSOS		Serveis Ferroviaris de Mallorca	5.658.670 €
Concessions locals comercials Est. Intermodal	334.023 €	ALTRES DESPESES CORRENTS	1.882.093 €
Publicitat Est. Intermodal		Personal	614.680 €
Diversos		Manteniment Estació Intermodal	670.634 €
		Servei d'Atenció al Client	206.062 €
		Assistències tècniques	232.147 €
		Altres despeses	158.569 €
TOTAL ORIGEN FONS	30.892.820 €	TOTAL APLICACIÓ FONS	30.136.015 €
		RESULTAT EXERCICI	756.806 €



4. Informe econòmic-financer / Compte de pèrdues i guanys

4.3 Compte de pèrdues i guanys

	2014	2013
A) OPERACIONS CONTINUES		
1. Import net de la xifra de negocis		
a) Vendes		
b) Prestacions de serveis	23.692.417,63	23.647.406,63
2. Variació d'existències de productes acabats i en curs de fabricació		
3. Treballs realitzats per l'empresa per al seu actiu		
4. Aprovisionaments		
a) Consum de mercaderies		-27.591.564,61
b) Consum de matèries primes i altres matèries consumibles		
c) Treballs realitzats per altres empreses	-28.189.274,00	
d) Deteriorament de mercaderies, matèries primes i altres aprovisionaments		
5. Altres ingressos d'explotació		
a) Ingressos accessoris i altres de gestió corrent	334.022,67	274.783,27
b) Subvencions d'explotació incorporades al resultat de l'exercici		
6. Despeses de personal		
a) Sou salaris i similars	-471.160,00	-463.360,61
b) Càrregues socials	-143.520,18	-132.639,19
c) Provisions		
7. Altres despeses de l'explotació		
a) Serveis exteriors	-1.266.628,20	-1.125.231,98
b) Tributs	-783,24	-79,09
c) Pèrdues deteriorament i variació de provisions per operacions comercials		
d) Altres despeses de gestió corrent	-1,19	9,6
8. Amortització d'immobilitzat	-346.867,52	-353.282,50
9. Imputació de subvencions d'immobilitzat no financer i altres	346.867,52	353.282,50
10. Excessos de provisions		
11. Deteriorament i resultat per alienacions de l'immobilitzat		
a) Deterioraments i pèrdues		
b) Resultats per alienacions i altres		
A.1) RESULTAT D'EXPLOTACIÓ (1+2+3+4+5+6+7+8+9+10+11+12)	-6.044.926,51	-5.390.675,98
12. Ingressos financers		
a) De participacions en instruments de patrimoni		
a1) A empreses del grup i associades		
a2) En tercers		
b) De valors negociables i altres instruments financers		
b1) D'empreses del grup i associades		
b2) De tercers	0,11	14.720,70
13. Despeses financeres		
a) Per deutes amb empreses del grup i associades		
b) Per deutes amb tercers	-104,88	
c) Per actualització de provisions		
14. Variació de valor raonable en instruments financers		
a) Cartera de negociació i altres		
b) Imputació al resultat de l'exercici per actius financers disponibles per a la venda		
15. Diferències de canvi		
16. Deteriorament i resultat per alienacions d'instruments financers		
a) Deterioraments i pèrdues		
b) Resultats per alienacions i altres		
A.2) RESULTAT FINANCER (12+13+14+15+16)	-104,77	14.720,70
A.3) RESULTAT ABANS D'IMPOSTS (A.1+A.2)	-6.045.031,28	-5.375.955,28
17. Imposts sobre beneficis		
A.4) RESULTAT DE L'EXERCICI PROCEDENT D'OPERACIONS CONTINUADES (A.3+17)	-6.045.031,28	-5.375.955,28
B) OPERACIONS INTERROMPUDES		
18. Resultat de l'exercici procedent d'operacions interrompudes net d'imposts		
A.5) RESULTAT DE L'EXERCICI (A.4+18)	-6.045.031,28	-5.375.955,28

4.4 Balanç de situació

ACTIU	2014	2013
A) ACTIU NO CORRENT	1.610.512,45	914.538,25
I. Immobilitzat intangible	75.547,99	71.538,37
Patents llicències marques i similars	16.035,13	19.598,21
Aplicacions informàtiques	59.512,86	51.940,16
II. Immobilitzat material	1.534.964,46	842.999,88
Instal·lacions tècniques i altre immobilitzat material	1.534.964,46	842.999,88
III. Inversions immobiliàries	0,00	0,00
IV. Inversions en empreses del grup i associades a llarg	0,00	0,00
V. Inversions financeres a llarg termini	0,00	0,00
VI. Actius per impostos diferits	0,00	0,00
B) ACTIU CORRENT	5.450.458,51	7.191.823,05
I. Actius no corrents mantinguts per a la venda	0,00	0,00
II. Existències	0,00	0,00
III. Deutors comercials i altres comptes a cobrar	807.659,79	1.189.510,01
Clients per vendes i prestacions de serveis	12.209,04	487.703,94
Deutors diversos	38.183,90	54.995,81
Personal	0,00	0,00
Altres crèdits amb les Administracions Públiques	757.266,85	646.810,26
IV. Inversions en empreses del grup i associades a curt	3.930.936,86	5.018.082,48
Crèdits a empreses	3.930.936,86	5.018.082,48
V. Inversions financeres a curt termini	1.903,61	0,00
Altres actius financers	1.903,61	0,00
VI. Periodificacions a curt termini	135,87	320,38
VII. Efectiu i altres actius líquids equivalents	709.822,38	983.910,18
Tresoreria	709.822,38	983.910,18
TOTAL ACTIU (A+B)	7.060.970,96	8.106.361,30

PASSIU	2014	2013
A) PATRIMONI NET	1.610.512,45	914.538,25
A-1) Fons propis	0,00	0,00
(Resultats negatius d'exercicis anteriors)	-47.089.347,48	-41.713.392,20
Altres aportacions de socis	53.134.378,76	47.089.347,48
Resultat de l'exercici	-6.045.031,28	-5.375.955,28
A-2) Ajusts per canvis de valor	0,00	0,00
A-3) Subvencions donacions i llegats rebuts	1.610.512,45	914.538,25
B) PASSIU NO CORRENT	0,00	0,00
C) PASSIU CORRENT	5.450.458,51	7.191.823,05
I. Passius vinculats amb actius no corrents mantinguts per a	0,00	0,00
II. Provisions a curt termini	0,00	0,00
III. Deutes a curt termini	3.256.549,77	4.931.394,70
Altres passius financers	3.256.549,77	4.931.394,70
IV. Deutes amb empreses del grup i associades a curt termini	0,00	0,00
V. Creditors comercials i altres comptes a pagar	2.193.908,74	2.260.428,35
Proveïdors	965.889,35	1.350.978,40
Creditors diversos	1.197.141,85	881.581,13
Personal (remuneracions pendents de pagament)	3.393,27	1.875,80
Altres deutes amb les Administracions Públiques	27.484,27	25.993,02
VI. Periodificacions a curt termini	0,00	0,00
TOTAL PATRIMONI NET I PASSIU (A+B+C)	7.060.970,96	8.106.361,30

4.5 Execució del pressupost

INGRESSOS	EXERCICI 2014			
	CRÈDIT INICIAL	MODIFICACIÓ DE CRÈDIT	CRÈDIT DEFINITIU	INGRESSOS EXECUTATS
III Taxes i altres ingressos	26.072.601,00	0,00	26.072.601,00	24.026.440,30
IV Transferències corrents	6.801.732,00	0,00	6.801.732,00	6.801.732,00
V Ingressos patrimonials	0,00	0,00	0,00	0,11
VI Alienació inversions reals	0,00	0,00	0,00	0,00
VII Transferències de capital	311.400,00	0,00	311.400,00	311.400,00
VIII Variació actius financers	0,00	167.985,63	167.985,63	0,00
IX Variació passius financers	0,00	0,00	0,00	0,00
TOTAL	33.185.733,00	167.985,63	33.353.718,63	31.139.572,41

DESPESES	EXERCICI 2014			
	CRÈDIT INICIAL	MODIFICACIÓ DE CRÈDIT	CRÈDIT DEFINITIU	DESPESA EXECUTADA
I Despesa de personal	650.569,00	0,00	650.569,00	614.680,18
II Compres bens i serveis	31.273.591,00	0,00	31.273.591,00	29.456.686,63
III Despesa financera	0,00	0,00	0,00	104,88
IV Transferències corrents	0,00	0,00	0,00	0,00
VI Inversions reals	1.261.573,00	167.985,63	1.429.558,63	1.042.841,72
VII Transferències de capital	0,00	0,00	0,00	0,00
VIII Variació actius financers	0,00	0,00	0,00	0,00
IX Variació passius financers	0,00	0,00	0,00	0,00
TOTAL	33.185.733,00	167.985,63	33.353.718,63	31.114.313,41

////////////////////////////////////
ANNEX. Oferta, demanda i ocupació per línies
////////////////////////////////////

ANNEX

Oferta, demanda i ocupació per línies

Línia	Itinerari	Línia	Itinerari	Línia	Itinerari
100	Sant Elm - Andratx	390	Can Picafort - Palma	481	Colònia de Sant Pere - Artà
102	Port d'Andratx - Palma	392	Son Serra de Marina - Can Picafort	490	Portocolom - Palma
103	Peguera - Palma	395	Can Picafort - Estació Muro	491	Portocolom - Palma, exprés
104	Peguera - Magaluf - Palma	400	Can Picafort - Lloret - Palma	492	s'Alqueria Blanca - Cas Concos - Felanitx
105	el Toro - Palma	403	Ariany - Estació Sineu	495	Colònia de Sant Jordi - Manacor
106	Magaluf - Palma	406A	Sant Joan - Estació Sant Joan	500	Campos - Palma (des de 24 jun'13)
107	Sol de Mallorca - Palma	406B	Sant Joan - Montuiri (des de 1 mai'13)	501	Cala d'Or - Palma
111	es Capdellà - Palma	411	Cala Rajada - Palma	502	ses Salines - Palma
140	Gaileia - Palma	412	Costa dels Pins - Palma	503	Cala Figuera - Palma (des de 24 jun'13)
200	Estellencs - Palma	414	Son Servera - Portocristo - Palma	507	Cala Ferrera - Cala Mondragó
210	Port de Sóller - Valldemossa - Palma	415	Cala Murada - Palma	515	Campos - sa Ràpita - Palma
211	Port de Sóller - Palma	416	Cala Romànica - Manacor - Palma	520	Tolleric - Palma
212	Fornalutx - Port de Sóller	421	Montuiri - Manacor	525	Cala Pi - Palma (des de 24 jun'13)
220	Bunyola - Palma	423	Son Servera - Manacor	530	Platja de Palma - ses Covetes
221	Orient - Bunyola	424	Cales de Mallorca - Manacor	811	Palmanova - Mercat d'Andratx
301	Pòrtol - Estació Marratxí	425	Cala d'Or - Manacor	831A	Costa dels Pins - Mercat d'Inca
302	Est.Marratxí - Pla de na Tesa - Est. Pont d'Inca Nou	432	Cala Bona - Estació Manacor	831B	Cala Marçal - Mercat d'Inca
303	Est. Pont d'Inca Nou - es Garrovers - Est.Marratxí (fins 16 feb'12)	441	Cala d'Or - Cala Rajada	831C	Cala d'Or - Mercat d'Inca
307	Marratxí - Hospital Son Llätzer	445	Cala Mèndia - Port de Pollença	832A	Costa dels Pins - Mercat de Sineu
311	Sencelles - Estació Santa Maria	446	Cala Rajada - Port de Pollença	832B	Port d'Alcúdia - Mercat de Sineu
312	Costitx - Estació Inca	447	Port de Pollença - Port Vell	832C	Cala Marçal - Mercat de Sineu
320	Aiaró - Estació Consell/Aiaró	448	Cala d'Or - Cala Rajada - Port de Pollença	832D	Cala d'Or - Mercat de Sineu
330	Lluc - Palma	449	Cala d'Or - Manacor - Port de Pollença	841A	Cala Romànica - Mercat de Manacor
331	Mancor - Estació Inca	451	Costa dels Pins - Port de Sóller	841B	Cala d'Or - Mercat de Manacor
332	Lluc - Estació Inca	452	sa Font de sa Cala - Port de Sóller	842A	s'Illot - Mercat d'Artà
333	Búger - Estació Inca	453	Cala d'Or - Port de Sóller	842B	Cala Mesquida - Mercat d'Artà
340	Port de Pollença - Palma	454	s'Arenal - Costa dels Pins	843	s'Illot - Mercat de Son Servera
345	Port de Pollença - Pollença (des de 24 jun'13)	455	Cala Marçal - Cales de Mallorca - s'Arenal	844A	Cales de Mallorca - Mercat de Felanitx
351	Platja de Muro - Alcúdia - Palma	456	Cala d'Or - Cura	844B	Cala d'Or - Mercat de Felanitx
352	Can Picafort - Port de Pollença	458	s'Arenal - Port de Pollença	844C	Colònia de Sant Jordi - Mercat de Felanitx
353	Can Picafort - Formentor	459	s'Arenal - Cura	850	Bus urbà Son Servera
354	Can Picafort - Port de Sóller	471	Cala Mesquida - Font de sa Cala		
355	Can Picafort - sa Calobra	472	Canyamel - Cala Rajada		
	Bellevue - Alcanada	473	Artà - Canyamel		
356	Alcúdia - es Mal Pas				
	Alcúdia - es Barcarès				

Mitjà/línia	Viatgers			Viatgers-km	distància mitjana recorreguda per viatger (Viatgers-km/viatgers)	Veh-km		Expedicions			Viatgers/expedició											
	2014	2013	% var 2014-2013			2014	2013	% var '14-'13	2014	2013	% var '14-'13	2014	2013	% var '14-'13								
Total transport interurbà Mallorca	sense dades	14.415.362	s.d.	sense dades																		
Total FC	sense dades	5.778.298	s.d.	sense dades	sense dades	sense dades	sense dades	sense dades	sense dades	sense dades	sense dades	sense dades	sense dades									
SFM	4.094.224	4.042.781	1,3%	18,2%	6,6%	25,0%	21,6%	28,6%	89.360.939	21,8	1.974.976	1.877.062	5,2%	77.285	69.514	11,2%	53,0	58,2	-8,9%			
				Distribució títols 2013 →	18,6%	7,2%	25,9%	21,6%	26,7%													
Tren	4.094.224	4.042.781	1,3%	18,2%	6,6%	25,0%	21,6%	28,6%	89.360.939	21,8	1.799.945	1.691.391	6,4%	56.197	47.144	19,2%	53,0	58,2	-8,9%			
Metro											175.030	185.671	-5,7%	21.088	22.370	-5,7%						
Tren S.	sense dades	1.735.517							sense dades	sense dades	sense dades	sense dades		4.083	4.083	0,0%	s.d.	425,1	s.d.			
Tramvia	sense dades	732.542							sense dades	sense dades	sense dades	sense dades		4.083	4.083	0,0%	s.d.	179,4	s.d.			
Total Bus	8.618.143	8.637.064	-0,2%	65,8%	5,2%	11,3%	10,7%	7,0%	187.028.094	21,7	11.219.401	10.970.767	2,8%	s.d.	s.d.	s.d.	370.420	358.747	3,3%	23,3	24,1	-3,4%
				Distribució títols 2013 →	65,8%	5,2%	11,3%	10,7%	7,0%													
Interurbanes	8.361.905	8.380.633	-0,2%	67,0%	5,2%	10,6%	10,4%	6,8%	185.859.472	22,2	10.733.426	10.429.085	2,9%	316.446	304.078	4,1%	26,4	27,6	-4,1%			
Llançadores	256.238	256.431	-0,1%	25,8%	4,1%	34,4%	20,7%	15,0%	1.168.622	4,6	485.975	481.682	0,9%	53.974	54.669	-1,3%	4,7	4,7	1,2%			

Mitjà/línia	Conc.	Línia	Viatgers				Viatgers-km	distància mitjana recorreguda per viatger (Viatgers-km/viatgers)	Veh-km		Expedicions			Viatgers/expedició						
			2014	2013	% var 2014-2013	% Senzill			% An.rom.	% Redut	% T20	% T40	2014	2013	% var '14-'13	2014	2013	% var '14-'13		
IB-09		584.184	575.792	1,5%	65,6%	0,0%	13,7%	12,5%	8,1%	12.415.133	21,3	535.900	533.845	0,4%	16.986	16.941	0,3%	34,4	34,0	1,2%
210		260.269	258.024	0,9%	74,0%	0,0%	9,7%	8,3%	8,1%	5.117.379	19,7	269.937	268.668	0,0%	7.186	7.168	0,3%	36,2	36,0	0,6%
211		317.015	309.528	2,4%	58,2%	0,0%	17,2%	16,2%	8,4%	7.235.295	22,8	248.694	247.925	0,3%	8.796	8.770	0,3%	36,0	35,3	2,1%
212		6.900	8.240	-16,3%	95,1%	0,0%	2,8%	2,0%	0,1%	62.459	9,1	17.269	17.252	0,1%	1.004	1.003	0,1%	6,9	8,2	-16,3%
IB-10		70.683	69.013	2,4%	23,7%	8,5%	38,6%	15,8%	13,4%	180.133	2,5	69.304	68.978	0,5%	15.868	15.780	0,6%	4,5	4,4	1,9%
320		70.683	69.013	2,4%	23,7%	8,5%	38,6%	15,8%	13,4%	180.133	4,7	69.304	68.978	0,5%	15.868	15.780	0,6%	4,5	4,4	1,9%
IB-11		142.273	146.456	-2,9%	32,2%	0,0%	31,2%	20,1%	16,5%	2.592.638	18,2	221.246	220.329	0,4%	11.236	11.170	0,6%	12,7	13,1	-3,4%
200		142.273	146.456	-2,9%	32,2%	0,0%	31,2%	20,1%	16,5%	2.592.638	18,2	221.246	220.329	0,4%	11.236	11.170	0,6%	12,7	13,1	-3,4%
IB-13		207.427	204.785	1,3%	35,8%	1,9%	33,6%	16,8%	11,9%	7.196.867	34,7	496.951	495.676	0,3%	8.359	8.341	0,2%	24,8	24,6	1,1%
490		189.008	185.048	2,1%	36,3%	1,9%	33,8%	16,8%	11,1%	6.388.047	33,8	436.723	435.926	0,2%	7.351	7.341	0,1%	25,7	25,2	2,0%
491		18.419	19.737	-6,7%	30,9%	1,4%	31,5%	15,9%	20,3%	808.820	43,9	60.228	59.750	0,8%	1.008	1.000	0,8%	18,3	19,7	-7,4%
IB-14		39.063	41.266	-5,3%	33,0%	0,6%	36,9%	18,6%	10,6%	772.557	19,8	198.501	204.566	-3,0%	8.329	6.954	19,8%	4,7	5,9	-21,0%
400		25.409	25.407	0,0%	32,6%	0,0%	33,2%	20,6%	13,6%	716.752	28,2	148.254	147.897	0,2%	2.946	2.940	0,2%	8,6	8,6	-0,2%
403		6.509	7.738	-15,9%	30,9%	2,6%	48,5%	13,9%	4,0%	33.912	5,2	19.811	26.953	-26,5%	1.095	1.500	-27,0%	5,9	5,2	15,2%
406A		4.672	5.854	-20,2%	37,6%	2,4%	40,9%	15,8%	3,3%	21.893	4,7	15.330	17.598	-12,9%	2.190	2.514	-12,9%	2,1	2,3	-8,4%
406B		2.473	2.267	9,1%	31,2%	1,0%	37,8%	21,3%	8,6%	15.106	12,118	15.106	12.118	24,7%	2.098	1.683	24,7%	1,2	1,3	-12,5%
IB-15		26.396	27.564	-4,2%	90,7%	6,4%	2,2%	0,5%	0,2%	869.001	32,9	101.054	103.267	-2,2%	1.086	1.110	-2,2%	24,3	24,8	-2,1%
354		18.481	20.319	-9,0%	92,5%	4,8%	1,9%	0,5%	0,3%	628.122	34,0	71.133	72.705	-2,2%	724	740	-2,2%	25,5	27,5	-7,0%
355		7.915	7.245	9,2%	86,4%	10,3%	2,7%	0,5%	0,0%	240.879	30,4	29.901	30.562	-2,2%	362	370	-2,2%	21,9	19,6	11,7%
IB-16		41.250	43.874	-6,0%	28,9%	3,5%	35,4%	20,6%	11,7%	335.089	8,1	145.267	145.524	-0,2%	10.654	10.610	0,4%	3,9	4,1	-6,4%
311		24.712	26.034	-5,1%	24,0%	3,4%	34,6%	25,8%	12,3%	172.432	7,0	80.310	80.038	0,3%	5.440	5.420	0,4%	4,5	4,8	-5,4%
312		16.538	17.840	-7,3%	36,2%	3,7%	36,7%	12,6%	10,8%	162.657	9,8	64.958	65.486	-0,8%	5.214	5.190	0,5%	3,2	3,4	-7,7%

Mitjà/línia	Conc.	Línia	Viatgers				% An./tom.	% Redut.	Viatgers-km	distància mitjana recorreguda per viatger (viatgers-km/viatgers)	Veh-km		Expedicions			Viatgers/expedició		
			2014	2013	% var 2014-2013	% Senzill					2014	2013	% var '14-'13	2014	2013	% var '14-'13	2014	2013
IB-19			89.392	84.675	5,6%	18,9%	1,3%	25,3%	29.841	2,9	115.854	98.875	13.784	14.382	9,1%	6,2	6,4	-3,2%
301			72.966	70.221	3,9%	19,7%	1,6%	24,5%	212.095	2,9	60.580	56.077	9.838	10.628	8,0%	6,9	7,1	-3,8%
302			15.348	13.900	10,4%	14,6%	0,2%	27,9%	44.613	2,9	51.343	38.898	2.346	2.746	17,1%	5,6	5,9	-5,7%
307			1.078	554	94,6%	23,4%	0,4%	43,7%	3.133	2,9	3.931	3.900	1.008	1.008	0,8%	1,1	0,6	93,0%
IB-20			44.468	42.152	5,5%	38,4%	0,0%	39,1%	883.397	19,9	144.649	144.350	4.368	4.368	0,3%	10,2	9,7	5,2%
330			44.468	42.152	5,5%	38,4%	0,0%	39,1%	883.397	19,9	144.649	144.350	4.368	4.368	0,3%	10,2	9,7	5,2%
IB-21			1.704.883	1.859.248	-8,3%	86,7%	2,5%	6,6%	31.259.768	18,3	1.230.446	1.203.224	39.755	39.755	0,0%	42,9	46,8	-8,3%
351			375.499	386.135	-2,8%	60,9%	11,1%	18,5%	17.326.646	46,1	571.989	571.901	8.708	8.718	-0,1%	43,1	44,3	-2,6%
352			1.281.043	1.422.484	-9,9%	94,0%	0,0%	3,3%	13.422.060	10,5	589.401	589.401	24.999	24.999	0,0%	51,2	56,9	-9,9%
353			39.514	39.825	-0,8%	94,9%	0,7%	2,7%	488.135	12,4	50.246	23.112	1.448	1.440	0,6%	27,3	27,7	-1,3%
356			8.827	10.804	-18,3%	95,8%	0,0%	3,1%	22.927	2,6	18.811	18.811	4.600	4.600	0,0%	1,9	2,3	-18,3%
IB-22			377.224	360.509	4,6%	63,3%	7,3%	18,7%	10.943.398	29,0	560.251	564.312	13.404	13.687	-2,1%	28,1	26,3	6,8%
340			298.510	321.189	-7,1%	57,7%	7,5%	21,7%	10.225.019	34,3	470.788	511.788	7.516	10.224	-2,1%	39,7	31,4	69,0%
345			78.714	39.320	100,2%	84,1%	6,7%	8,0%	718.379	9,1	89.463	52.524	5.888	3.463	-2,1%	13,4	13,4	0,0%
IB-23			77.330	94.246	-17,9%	98,7%	0,1%	0,8%	846.671	10,9	105.869	106.978	7.227	7.478	-3,4%	10,7	12,6	-15,1%
471			40.286	55.002	-26,8%	99,0%	0,1%	0,8%	344.911	8,6	47.145	50.103	3.649	4.042	-9,7%	11,0	13,6	-18,9%
472			30.104	31.928	-5,7%	98,4%	0,0%	1,3%	404.746	13,4	52.631	51.704	3.030	2.964	2,2%	9,9	10,8	-7,8%
473			3.789	3.704	2,3%	97,5%	2,4%	0,2%	37.792	10,0	4.262	4.032	444	420	5,7%	8,5	8,8	-3,2%
842B			3.151	3.612	-12,8%	100,0%	0,0%	0,0%	59.222	18,8	1.830	1.139	104	52	100,0%	30,3	69,5	-56,4%
IB-24			156.578	161.111	-2,8%	52,9%	9,2%	27,3%	6.006.102	38,4	486.827	505.366	10.703	17.395	-6,1%	14,6	14,1	3,5%
390			104.010	108.637	-4,3%	55,0%	13,2%	22,4%	4.989.771	48,0	293.975	312.844	4.172	4.533	-8,0%	24,9	24,0	4,0%
392			2.906	3.148	-7,7%	72,5%	5,4%	20,1%	48.003	20,5	48.003	47.880	2.743	2.736	0,3%	1,1	1,2	-7,9%
395			49.662	49.326	0,7%	47,4%	1,0%	37,9%	1.016.331	26,8	144.850	144.642	3.788	4.126	-8,2%	13,1	12,0	9,7%
IB-26			1.013.683	969.819	4,5%	64,1%	16,5%	11,8%	27.156.205	26,8	2.496.147	2.206.858	68.809	59.482	15,7%	14,7	16,3	-9,6%
411			169.541	120.872	40,3%	55,2%	9,9%	20,1%	5.347.757	31,5	422.621	329.226	7.431	5.589	33,0%	22,8	21,6	5,5%
412			332.764	325.282	2,3%	50,5%	21,2%	16,7%	11.340.363	34,1	620.149	579.240	11.291	9.842	14,7%	18,6	25,0	-28,7%
415			24.343	21.698	12,2%	20,4%	66,4%	5,7%	1.161.095	47,7	26.251	26.404	418	420	-0,5%	58,2	51,7	12,7%
416			19.014	15.214	25,0%	55,8%	34,9%	6,8%	622.897	32,8	23.111	23.384	338	360	-6,1%	56,3	42,3	33,1%

Mitja/linia	Viatgers					Viatgers-km distància mitjana recorreguda per viatger (viatgers-km/ viatgers)	Veh-km			Expedicions			Viatgers/expedició					
	2014	2013	% var 2014-2013	% An./tom.	% Senzill		% Redut.	% T20	% T40	2014	2013	% var '14-'13	2014	2013	% var '14-'13	2014	2013	% var '14-'13
Linia																		
421	8.317	3.755	121,5%	10,7%	0,0%	52,2%	37,0%	0,0%	133.390	44.191	30,9%	2.520	1.992	26,5%	9,8	7,4	31,4%	
423	135	471	-71,3%	37,8%	0,0%	60,7%	1,5%	0,0%	738	35.400	0,8%	2.016	2.000	0,8%	0,3	1,1	-70,9%	
424	2.799	3.046	-8,1%	58,1%	5,4%	22,8%	13,6%	0,0%	59.845	46.904	8,6%	2.466	2.196	12,3%	1,3	1,9	-29,4%	
425	28.113	24.798	13,4%	51,5%	2,2%	40,7%	5,6%	0,0%	486.104	75.319	-0,8%	2.261	2.277	-0,7%	12,4	10,9	14,2%	
432	703	0	-	42,7%	0,0%	30,9%	26,5%	0,0%	11.937	189.406	185,4%	6.607	3.164	108,8%	0,1	0,0		
441	297.744	315.093	-5,5%	90,8%	6,8%	1,4%	1,0%	0,0%	4.751.336	560.799	3,3%	25.680	23.880	7,6%	11,6	13,2	-12,2%	
445	29.550	42.115	-29,8%	81,2%	15,4%	2,3%	1,2%	0,0%	360.301	43.037	-7,9%	519	572	-9,3%	56,9	73,6	-22,7%	
446	17.798	21.191	-16,0%	92,5%	4,3%	2,8%	0,3%	0,0%	590.229	94.993	-0,8%	1.727	1.738	-0,6%	10,3	12,2	-15,5%	
447	15.489	17.187	-9,9%	60,6%	21,6%	11,6%	6,3%	0,0%	522.708	54.426	-3,3%	602	692	-13,0%	25,7	24,8	3,6%	
448	3.016	999	201,9%	16,1%	78,4%	5,5%	0,0%	0,0%	62.353	8.288	4,0%	52	50	4,0%	58,0	20,0	190,3%	
449	380	543	-30,0%	27,9%	69,5%	1,6%	1,0%	0,0%	30.148	6.593	-3,7%	52	54	-3,7%	7,3	10,9	-32,7%	
451	763	668	14,2%	18,0%	11,2%	86,3%	1,5%	1,0%	62.368	6.635	3,8%	54	52	3,8%	3,6	3,2	13,6%	
452	197	167	18,0%	10,4%	89,2%	0,0%	0,4%	0,0%	28.289	7.348	0,0%	52	52	0,0%	5,0	5,8	-14,5%	
453	260	304	-14,5%	30,5%	15,4%	13,8%	5,2%	0,0%	604.967	85.425	-0,7%	1.039	1.046	-0,7%	23,1	17,6	31,4%	
454	24.028	18.407	30,5%	65,5%	12,4%	85,5%	2,1%	0,0%	21.738	3.942	0,0%	52	52	0,0%	5,4	5,1	6,0%	
455	283	267	6,0%	49,2%	100,0%	0,0%	0,0%	0,0%	336	3.725	4,0%	52	50	4,0%	0,1	0,1	-35,9%	
456	4	6	-33,3%	0,0%	100,0%	0,0%	0,0%	0,0%	336	3.725	4,0%	52	50	4,0%	0,1	0,1	-35,9%	
458	356	384	-7,3%	49,2%	100,0%	0,0%	0,0%	0,0%	25.806	33.212	-0,6%	314	316	-0,6%	1,1	1,2	-6,7%	
459	14	32	-56,3%	14,3%	85,7%	0,0%	0,0%	0,0%	574	2.023	4,0%	52	50	4,0%	0,3	0,6	-57,9%	
481	982	808	21,5%	100,0%	0,0%	0,0%	0,0%	0,0%	0	34.927	0,8%	1.764	1.750	0,8%	1,5	1,4	6,3%	
831A	1.024	1.672	-38,8%	11,7%	87,5%	0,6%	0,2%	0,0%	64.920	6.361	-1,9%	98	100	-2,0%	10,4	16,7	-37,5%	
831B	898	1.041	-13,7%	4,6%	95,3%	0,1%	0,0%	0,0%	58.122	3.796	-3,7%	52	54	-3,7%	17,3	19,3	-10,4%	
831C	346	492	-29,7%	11,6%	88,4%	0,0%	0,0%	0,0%	25.568	3.996	-3,7%	52	54	-3,7%	6,7	9,1	-27,0%	
832A	2.552	3.005	-15,1%	17,1%	82,7%	0,2%	0,0%	0,0%	126.816	5.065	4,2%	104	100	4,0%	24,5	30,1	-18,3%	
832B	1.547	1.164	32,9%	11,0%	88,8%	0,2%	0,0%	0,0%	44.080	1.794	0,0%	52	52	0,0%	29,8	22,4	32,9%	
832C	1.436	1.224	17,3%	12,6%	86,8%	0,6%	0,0%	0,0%	71.040	2.917	0,0%	52	52	0,0%	27,6	23,5	17,3%	
832D	641	811	-21,0%	20,1%	79,9%	0,0%	0,0%	0,0%	38.725	3.110	0,0%	52	52	0,0%	12,3	15,6	-21,0%	
841A	0	640	-100,0%	0,0%	0,0%	0,0%	0,0%	0,0%	0	484	-15,4%	22	26	-15,4%	0,0	24,6	-100,0%	
841B	746	921	-19,0%	15,3%	81,8%	2,3%	0,7%	0,0%	25.559	1.976	0,0%	52	52	0,0%	14,3	17,7	-19,0%	
842A	8.368	6.753	23,9%	16,4%	83,5%	0,1%	0,0%	0,0%	157.011	3.760	47,3%	156	104	50,0%	53,6	64,9	-17,4%	
843	12.407	13.451	-7,8%	96,6%	0,7%	0,4%	0,3%	0,0%	90.883	5.424	28,1%	642	534	20,2%	19,3	25,2	-23,3%	
844A	7.125	5.338	33,5%	6,3%	93,6%	0,1%	0,0%	0,0%	206.599	1.143	-6,9%	54	58	-6,9%	131,9	92,0	43,4%	

Mitjà/línia	Conc.	Línia	Viatgers				% An./tom.	% Redut.	% T20	% T40	Viatgers-km	distància mitjana recorreguda per viatger (Viatgers-km/viatgers)	Veh-km			Expedicions			Viatgers/expedició		
			2014	2013	2014-2013	% var							2014	2013	% var	2014	2013	% var	2014	2013	% var
IB-28		29.302	26.382	11,1%	32,4%	0,0%	32,6%	29,1%	5,9%	477.579	16,3	83.564	83.294	0,3%	3.954	3.940	0,4%	7,4	6,7	10,7%	
		29.302	26.382	11,1%	32,4%	0,0%	32,6%	29,1%	5,9%	477.579	16,3	83.564	83.294	0,3%	3.954	3.940	0,4%	7,4	6,7	10,7%	
		149.735	144.471	3,6%	31,9%	0,0%	34,9%	19,8%	13,4%	2.117.798	14,1	186.020	190.548	-2,4%	10.508	10.633	-1,2%	14,2	13,6	4,9%	
		148.981	143.811	3,6%	31,6%	0,0%	35,0%	19,9%	13,5%	2.109.657	14,2	170.982	175.510	-2,6%	9.048	9.173	-1,4%	16,5	15,7	5,0%	
		754	660	14,2%	97,1%	0,0%	2,8%	0,1%	0,0%	8.141	10,8	15.038	15.038	0,0%	1.460	1.460	0,0%	1,5	1,3	17,9%	
IB-33		852.718	819.835	4,0%	46,9%	6,7%	17,8%	17,3%	11,2%	25.920.614	30,4	1.398.003	1.551.554	-9,9%	33.005	33.449	-1,3%	25,8	24,5	5,4%	
		1	0	0,0%	-	-	-	-	-	0	-	12.323	12.225	0,8%	756	750	0,8%	1,0	-	-	
		500								4.278.103	8,8	132.370	233.708		2.999	5.161					
		501								7.852.015	16,1	326.709	412.374	-23,4%	3.697	6.398	-19,5%				
		502								8.102.743	16,6	328.127	389.947		6.211	5.834		33,3	27,4	21,4%	
		503										27.006	27.187		1.610	632					
		844B										1.399	1.347	3,8%	54	52	3,8%				
		844C										539.728	44.125	72,6%	3.681	2.534	45,3%				
		507										76.179	97.275	-2,2%	2.141	2.231	-4,0%	10,7	15,2	-30,0%	
		515										95.090	294.102	6,6%	9.800	8.885	10,3%	14,4	6,9	109,8%	
		520										313.600	35.067	34,1%	1.460	764	91,1%	27,5	29,0	-5,2%	
		525										47.027	0	-	488	0	-	0,0	1,0	-100,0%	
		530										34.502	0	-	488	0	-	37,8	0,0	-	
IB-35		2.943.643	2.897.309	1,6%	68,1%	0,0%	7,5%	14,7%	9,7%	56.060.879	19,0	2.334.334	2.191.692	6,5%	73.976	69.876	5,9%	39,8	41,5	-4,0%	
		1.073.388	1.063.856	0,9%	75,2%	0,0%	6,2%	10,7%	7,9%	286.444	21,9	50.738	58.276	-12,9%	4.926	5.000	-1,5%	45,7	48,2	-5,3%	
		996.392	955.986	4,2%	68,5%	0,0%	8,5%	14,9%	8,1%	15.861.780	15,9	735.741	673.927	9,2%	19.014	17.427	9,1%	52,4	54,9	-4,5%	
		150.559	166.039	-9,3%	42,0%	0,0%	11,3%	27,3%	19,3%	3.076.059	20,4	150.600	141.800	6,2%	6.024	5.672	6,2%	25,0	29,3	-14,6%	
		502.391	466.229	7,8%	64,6%	0,0%	6,7%	16,0%	12,7%	9.407.578	18,7	325.695	294.886	10,4%	16.023	14.495	10,5%	31,4	32,2	-2,5%	
		86.301	116.050	-25,6%	62,4%	0,0%	6,0%	18,9%	12,7%	1.571.135	18,2	95.863	109.238	-12,2%	3.564	4.295	-17,0%	24,2	27,0	-10,4%	
		111										205.044	199.263	2,9%	5.540	5.629	-1,6%	20,7	18,8	10,4%	
		19.680	23.359	-15,7%	97,6%	0,0%	1,0%	0,9%	0,5%	230.293	11,7	7.379	7.190	2,6%	312	304	2,6%	63,1	76,8	-17,9%	
IB-36		43.732	45.277	-3,4%	37,8%	3,3%	34,4%	14,6%	10,0%	337.754	7,7	120.409	123.754	-2,7%	9.785	11.081	-11,7%	4,5	4,1	9,4%	
		10.069	10.475	-3,9%	38,8%	3,9%	34,9%	7,6%	14,8%	43.742	4,3	25.944	25.851	0,4%	2.355	2.345	0,4%	4,3	4,5	-4,3%	
		7.425	7.214	2,9%	42,8%	2,2%	29,6%	17,2%	8,2%	49.645	6,7	29.548	31.088	-5,0%	1.738	2.064	-15,8%	4,3	3,5	22,2%	
		26.238	27.588	-4,9%	37,4%	2,8%	34,5%	17,3%	8,0%	244.367	9,3	64.917	66.816	-2,8%	5.692	6.672	-14,7%	4,6	4,1	11,5%	
IB-38		14.081	12.384	13,7%	44,6%	0,0%	42,6%	9,0%	3,7%	386.670	28,2	127.796	106.750	19,7%	2.186	2.000	9,3%	6,4	6,2	4,0%	
		14.081	12.384	13,7%	44,6%	0,0%	42,6%	9,0%	3,7%	386.670	28,2	127.796	106.750	19,7%	2.186	2.000	9,3%	6,4	6,2	4,0%	
		10.098	10.896	-7,3%	0,0%	0,0%	0,0%	0,0%	0,0%	0	0,0	61.028	61.028	0,0%	5.840	5.840	0,0%	1,7	1,9	-7,3%	
Urba Son Servera		10.098	10.896	-7,3%	0,0%	0,0%	0,0%	0,0%	0,0%	0	0,0	61.028	61.028	0,0%	5.840	5.840	0,0%	1,7	1,9	-7,3%	
850		10.098	10.896	-7,3%	0,0%	0,0%	0,0%	0,0%	0,0%	0	0,0	61.028	61.028	0,0%	5.840	5.840	0,0%	1,7	1,9	-7,3%	