



# MEMORIA 2016

CONSORCI TRANSPORTS MALLORCA  CTM

## ÍNDICE

<b>1</b>	<b>El Consorcio de Transportes de Mallorca</b>	<b>3</b>
1.1	Creación, naturaleza, finalidades	3
1.2	Sus miembros. La marca TIB	4
<b>2</b>	<b>Estadística</b>	<b>5</b>
2.1	Turismo y transporte público	5
2.2	Oferta	6
2.2.1	La red TIB	6
2.2.2	La oferta de servicio	7
2.3	Demanda	9
2.3.1	Datos globales	9
2.3.2	Títulos de transporte	11
2.3.3	Bicicleta pública	15
2.4	Ocupación	16
2.5	Información y atención al cliente	17
2.5.1	El Servicio de Atención al Cliente	17
2.5.2	La página web tib.org	19
<b>3</b>	<b>Actuaciones</b>	<b>20</b>
<b>4</b>	<b>Informe económico-financiero</b>	<b>22</b>
4.1	Financiación del sistema	22
4.2	Origen y aplicación de los fondos	24
4.3	Cuenta de pérdidas y ganancias	25
4.4	Balance de situación	26
4.5	Ejecución del presupuesto	27
<b>ANEXO</b>	<b>Oferta, demanda y ocupación por líneas</b>	<b>28</b>

## 1. El Consorcio de Transportes de Mallorca

### 1.1 Creación, naturaleza, finalidades

El CTM es el organismo público que ejerce las competencias en materia de ordenación y gestión del transporte público regular interurbano de viajeros en el ámbito de Mallorca.

El CTM se creó por la ley 8/2006, de 14 de junio, al amparo del artículo 85 de la Ley 3/2003, de 26 de marzo, de régimen jurídico de la Administración de la Comunidad Autónoma de las Islas Baleares, como también del Plan director sectorial del transporte de las Islas Baleares (Decreto 41/2006, de 28 de abril).

Los Estatutos se aprobaron mediante el Decreto 12/2007, de 23 de febrero, y modificados posteriormente por los decretos 81/2010, de 18 de junio, y 13/2012, de 23 de febrero.

El CTM es un organismo de naturaleza corporativa con personificación pública, con personalidad jurídica y patrimonio propio e independiente de sus miembros, y con capacidad plena para obrar con el objetivo de cumplir sus fines en el marco de la legislación vigente.

El CTM tiene como finalidades:

- La planificación, el establecimiento y el mantenimiento de un sistema común de transporte público regular en autobús, tren y metro en el ámbito de Mallorca.
- La potenciación del uso del transporte público.
- El establecimiento de un sistema tarifario integrado y con carácter de servicio público.
- La racionalización y la eficacia de la gestión del sistema de transporte.

1. El Consorcio de Transportes de Mallorca / Sus miembros. La marca TIB

## 1.2 Sus miembros. La marca TIB

Los miembros fundacionales del CTM son la Comunidad Autónoma de las Islas Baleares, que actúa mediante la consejería competente en materia de transportes, y empresa pública Servicios Ferroviarios de Mallorca (SFM), entidad que gestiona y explota los servicios de tren y metro de la isla.

A 31 de diciembre de 2016, los servicios incorporados al sistema tarifario integrado que gestiona el CTM son:

- Todas las líneas interurbanas en autobús de los contratos de gestión de servicios públicos de Mallorca. Esto es, la red de autobuses identificada con la marca TIB.
- Las líneas de tren y metro operadas per SFM.

La línea urbana del municipio de Son Servera se incorporó al sistema tarifario integrado del CTM mediante un convenio de adhesión firmado el 15 de octubre de 2008. Esta línea dejó de operar el 31 de julio de 2015 y, por lo tanto, ya no se encuentra incorporada al sistema tarifario integrado.

Por lo tanto, la Empresa Municipal de Transportes de Palma (EMT) y el Ferrocarril de Sóller no forman parte del CTM, ni están incorporados a su sistema tarifario.



### **La marca TIB**

*TIB es una marca registrada del CTM que se utiliza como imagen corporativa de todos los medios de transporte público interurbano de las Islas Baleares: autobuses, tren y metro.*

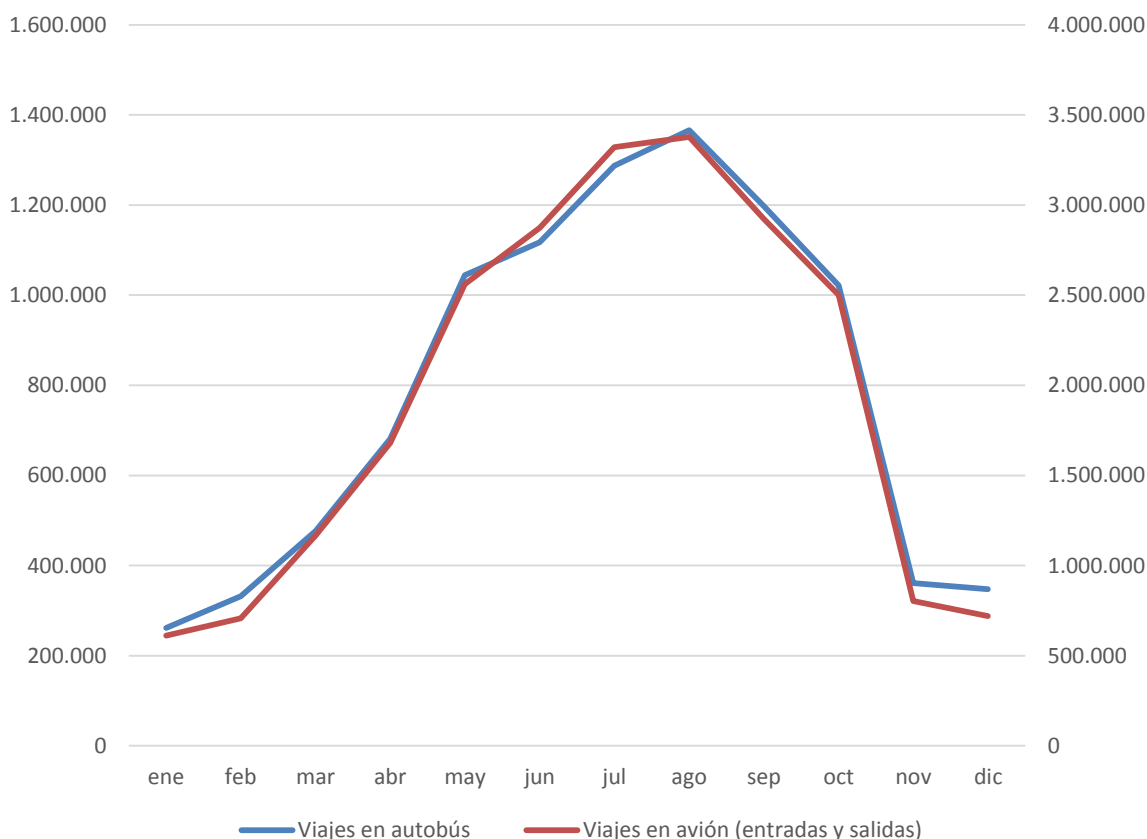


## 2. Estadística

### 2.1 Turismo y transporte público

Conformada por 53 municipios, Mallorca tiene una superficie de 3.640 km<sup>2</sup>, una población de derecho de 861.430 habitantes (a 01/01/2016), y 292.435 plazas de alojamiento turístico (oferta reglada).

El turismo es el principal motor económico de la isla, con una concentración de la actividad muy acusada entre el 1 de mayo y el 31 de octubre, que totalizan el 76% del tránsito anual de pasajeros del Aeropuerto de Palma. Este fuerte comportamiento estacional se traslada a la demanda de los servicios de transporte regular en autobús, que son muy utilizados por la población turística.



## 2.2 Oferta

### 2.2.1 La red TIB

La extensión de la red de transporte público interurbana de Mallorca se puede definir a partir de los elementos siguientes:

#### Bus



- 19 concesiones administrativas y 1 contrato de gestión interesada.
- 13 empresas operadoras.
- 976 paradas.
- Longitud de la red: 4.381 km.
- Líneas en servicio:
  - ✓ 60 en invierno.
  - ✓ 104 en verano.

#### Longitud de la red

Normalmente se cuantifican de manera diferente las longitudes de red de tren y bus: mientras que en el caso ferroviario se trata, simplemente, de cuantificar los kilómetros de vía construida, la red de bus se obtiene a partir de la suma de las longitudes (solo en un sentido, de ida o de vuelta) de las líneas existentes. Así, por ejemplo, el tramo Inca-Palma en tren solo se suma una vez, mientras que en bus se agrega hasta cuatro veces (líneas de Palma hacia Can Picafort, Alcúdia, Pollença y Lluc).

#### El sistema de prestación

En Mallorca, la prestación de los servicios interurbanos de autobús se lleva a cabo principalmente a través del sistema de concesiones administrativas a empresas operadoras privadas.

En cambio, los servicios de tren y metro son explotados directamente por la empresa pública SFM.

#### Tren y metro



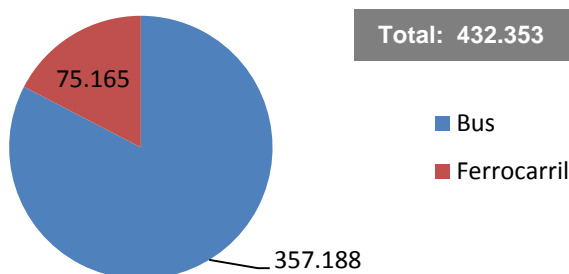
- 29 estaciones:
  - ✓ 20 de tren.
  - ✓ 6 de metro.
  - ✓ 3 de compartidas (tren y metro).
- Longitud de la red, 85 km:
  - ✓ Manacor-Enlace: 30,6 km de vía única no electrificada.
  - ✓ Sa Pobla-Enlace: 12,3 km de vía única no electrificada.
  - ✓ Enlace-Palma: 33,5 km de vía doble electrificada.
  - ✓ UIB-Palma: 8,6 km de vía doble electrificada.
- 5 líneas ferroviarias.
- Longitud de las líneas:
  - ✓ T1: Inca-Palma: 28,4 km.
  - ✓ T2: sa Pobla-Palma: 45,8 km.
  - ✓ T3: Manacor-Palma: 64,1 km.
  - ✓ M1: UIB-Palma: 8,6 km.
  - ✓ M2: Marratxí-Palma: 8,5 km.

## 2.2.2 La oferta del servicio

Las dos variables más utilizadas para cuantificar la oferta de transporte que se pone a disposición de las personas usuarias son:

- Las expediciones útiles prestadas.
- Los vehículos-kilómetro útiles recorridos.

### Expediciones útiles anuales por medio de transporte



#### Ejemplo

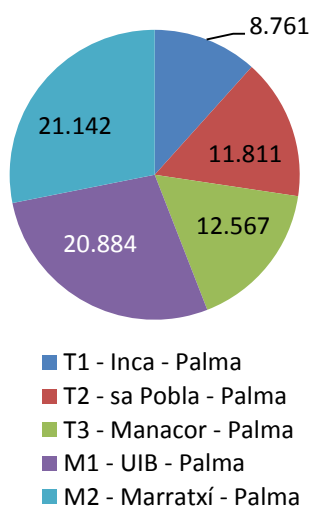
Un bus (vehículo) de transporte regular que, en un día de trabajo, ofrece en los horarios de la línea 5 idas de Sóller a Palma y otras 5 vueltas de Palma a Sóller (25 km), en total está haciendo:

- 10 expediciones útiles (5+5), y
- 250 vehículos-km útiles (1 veh. x 10 exped. x 25 km/exped.)

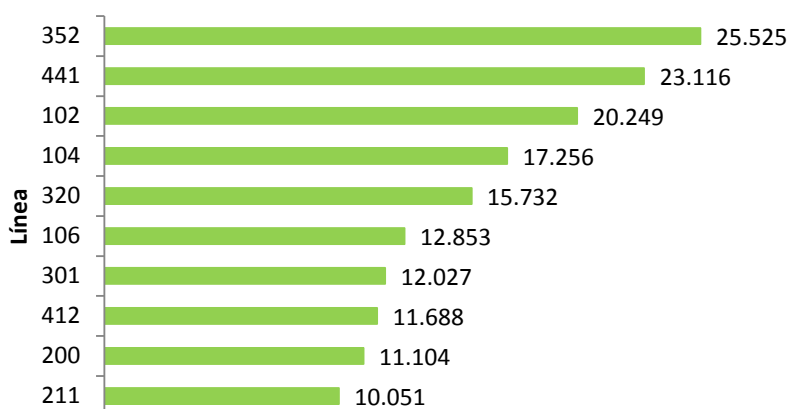
Este vehículo, en realidad, al final del día acabará haciendo 12 expediciones y 256 km, porque, a las 10 expediciones útiles que aparecen en los horarios de la línea, se tienen que añadir 2 expediciones de maniobra (de 3 km cada una) entre las cocheras de la empresa y la parada de cabecera de la línea.

Las operaciones de maniobra no se cuantifican en esta Memoria, ni tampoco un tercer grupo de oferta: aquellas expediciones y km que corresponden a las operaciones de refuerzo con vehículos adicionales cuando el vehículo titular del servicio queda completo.

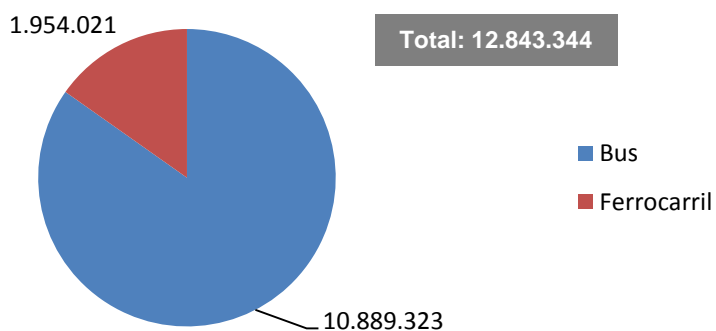
### Expediciones útiles anuales por líneas ferroviarias



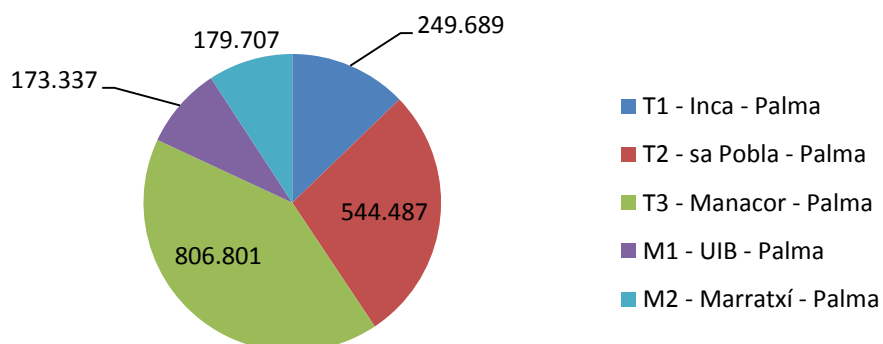
### Expediciones útiles anuales de las 10 líneas de bus de mayor oferta



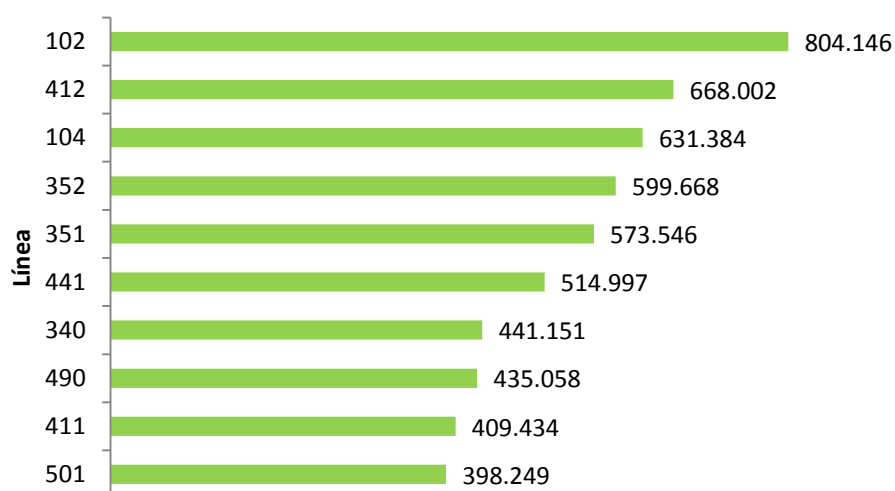
### Veh.-Km útiles anuales por medio de transporte



### Veh.-Km útiles anuales por líneas ferroviarias



### Veh.-Km útiles anuales de las 10 líneas de bus de mayor oferta





## 2.3 Demanda

### 2.3.1 Datos globales

Las dos variables más utilizadas para cuantificar la demanda de transporte es:

- Los viajes transportados.
- Los viajeros-km transportados.

#### Ejemplo

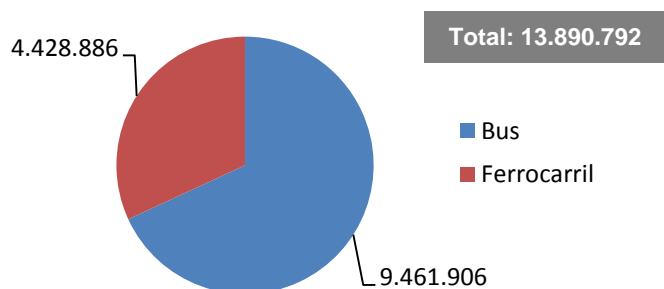
En una expedición Palma → Bunyola → Sóller suben los viajeros siguientes:

- 8 viajeros entre Palma y Sóller (25 km),
- 4 viajeros entre Palma y Bunyola (17 km), y
- 3 viajeros entre Bunyola y Sóller (8 km).

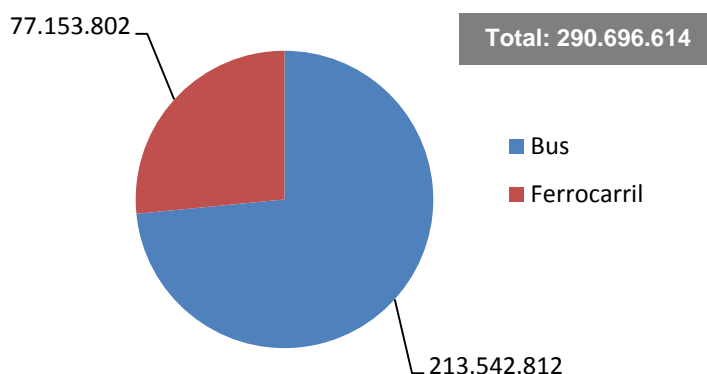
En total, esta expedición habrá generado:

- 15 viajeros.
- 292 viajeros-km ( $8 \times 25 + 4 \times 17 + 3 \times 8$ ).

#### Viajeros anuales por medio de transporte



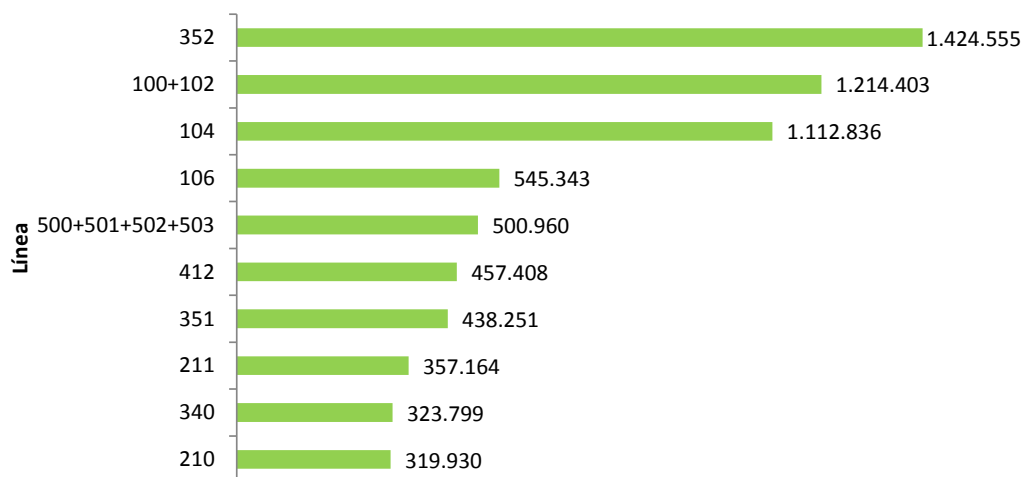
#### Viajeros-km anuales por medio de transporte



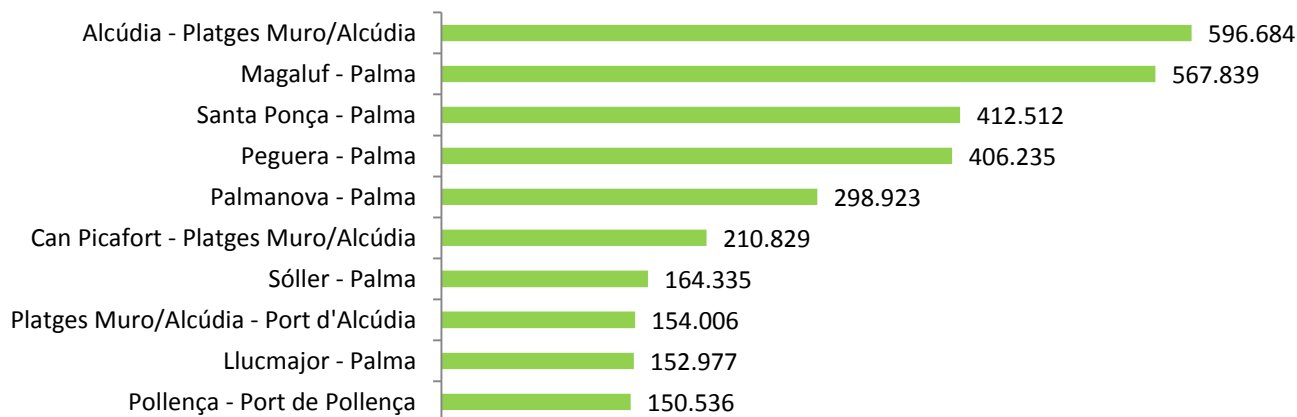
#### Distancia media recorrida por viajero, por medio de transporte



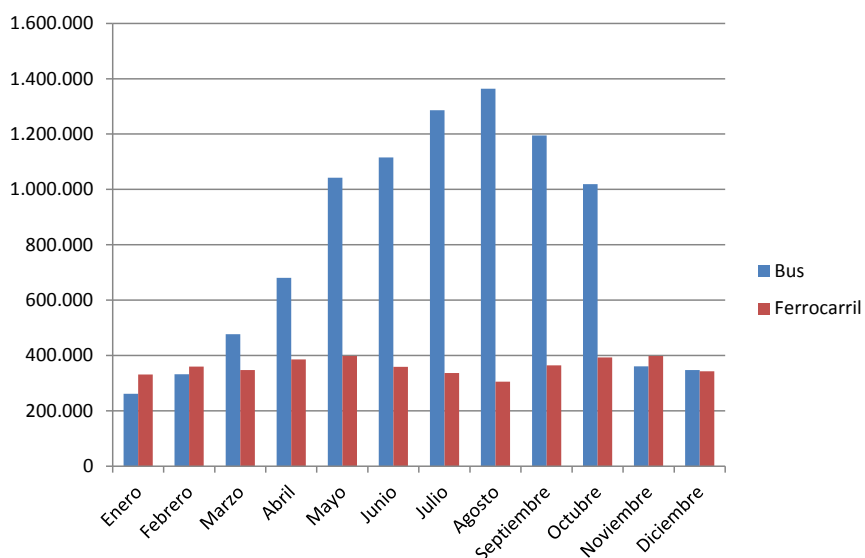
### Viajeros de las 10 líneas de bus de mayor demanda anual



### Viajeros de los 10 trayectos origen-destinación de bus de mayor demanda anual



### Demanda mensual, por medio de transporte



### 2.3.2 Los títulos de transporte

El Sistema Tarifario Integrado consiste en una gama unificada de títulos de transporte que son de aplicación a todos los servicios de transporte público regular de viajeros incorporados al sistema, de manera que las personas usuarias pueden utilizar estos servicios empleando el mismo soporte físico: la Tarjeta Intermodal.

Cada persona solo puede ser titular de una única Tarjeta Intermodal, que es personal e intransferible, y exclusiva para residentes en las Islas Baleares.

Hay 4 tipos de Tarjeta Intermodal: el perfil general y otros 3 perfiles dirigidos a colectivos sociales con derecho a un 50% de descuento respecto al billete sencillo.



Tarjeta general



Tarjeta para  
menores de 26  
años.



Tarjeta para  
miembros de una  
familia numerosa.



Tarjeta para mayores  
de 65 años,  
beneficiarios de una  
pensión por jubilación,  
viudedad o  
discapacidad y parados  
de larga duración.

Al amparo del Sistema Tarifario Integrado han ido desapareciendo los títulos de transporte propios de las compañías prestatarias de los servicios.

Los títulos de transporte del Sistema Tarifario del CTM se dividen en dos categorías:



Los **billetes**, que están asociados a un trayecto origen-destinación entre dos poblaciones, que solo son válidos durante el día en que se han comprado, y que no permiten hacer transbordo gratuito entre dos medios de transporte diferentes (excepto los servicios combinados de tren y bus).

Los **abonos multiviaje** (T20 y T40), que solo se pueden utilizar previa carga de la Tarjeta Intermodal (todos los perfiles).

El abono T20 permite hacer 20 viajes que caducan en un año, y el T40 contiene 40 viajes con una caducidad de 45 días.

Pueden ser de 0, 1, 2, 3 o 4 saltos, de lo que depende el precio.

Hay tres tipos de billetes:

- El **billete sencillo**.
- El **billete de ida y vuelta**.
- El **billete reducido**, que solamente es accesible por los titulares de una Tarjeta Intermodal de perfil social.

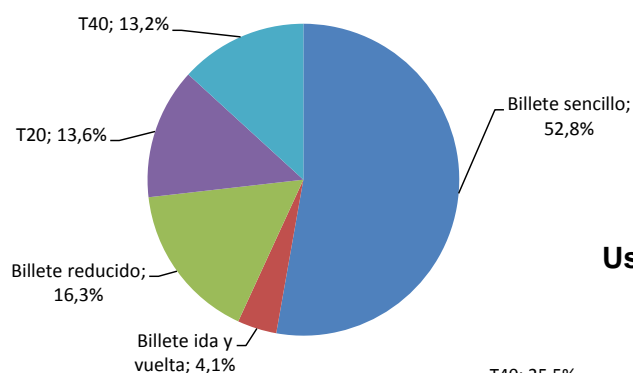
SALTOS	T20	T40
0	16,80 €	25,20 €
1	22,05 €	33,15 €
2	30,40 €	45,80 €
3	43,25 €	65,05 €
4	51,40 €	77,25 €



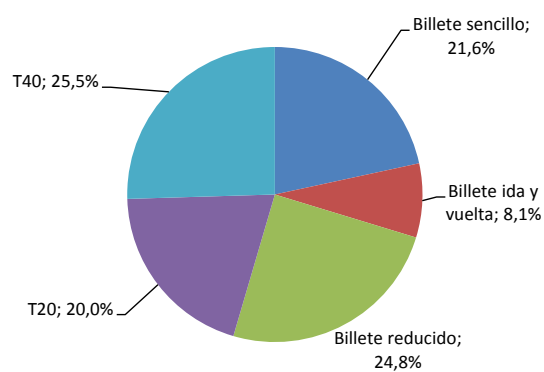
Los abonos permiten hasta dos transbordos gratuitos entre líneas, siempre que el número de saltos del abono sea igual o superior al número total de saltos realizados, y que no transcurran más de 3 horas entre la primera y la última cancelación de subida.

2. Estadística / Demanda / Los títulos de transporte

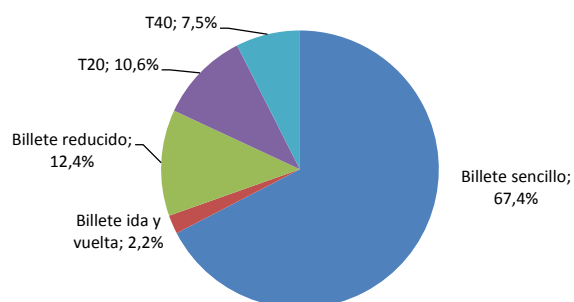
**Uso por título: todos los modos**



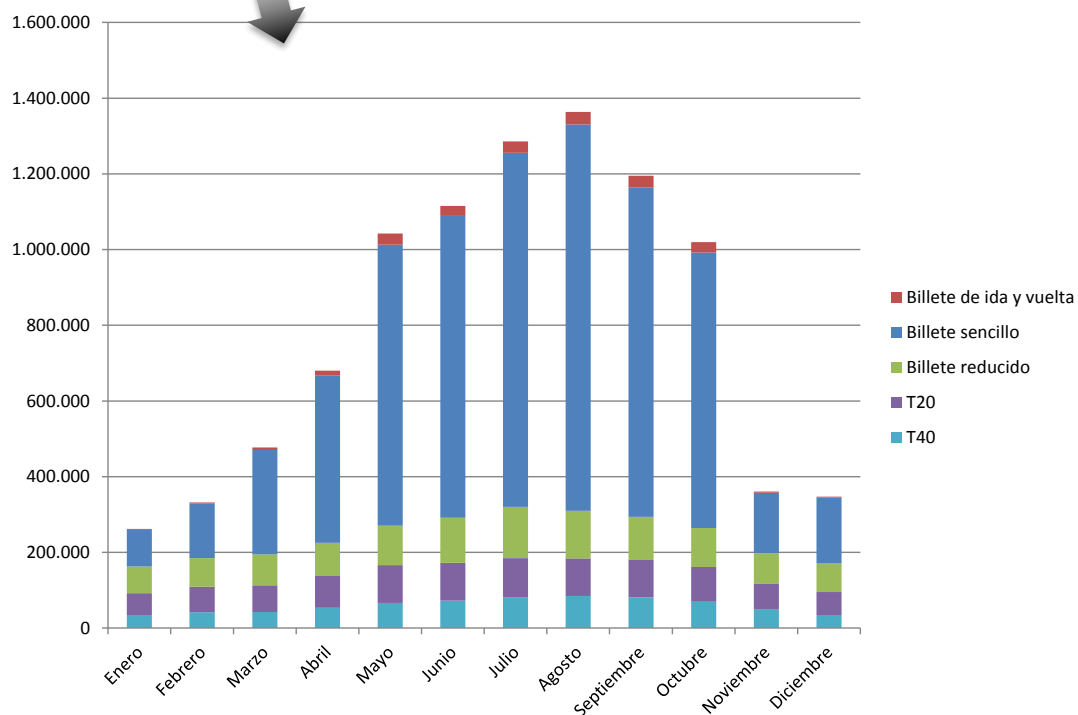
**Uso por título: ferrocarril**



**Uso por título: bus**

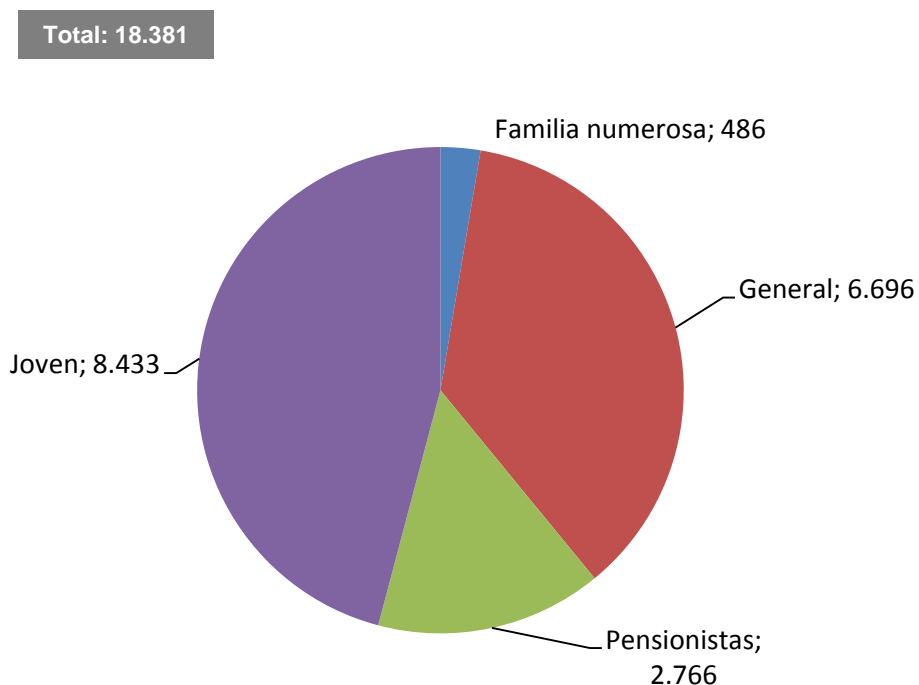


**Viajeros mensuales en bus por título**





**Primera emisión de tarjeta por tipología  
entre 1 de enero y 31 de diciembre**



### 2.3.3 Bicicleta pública

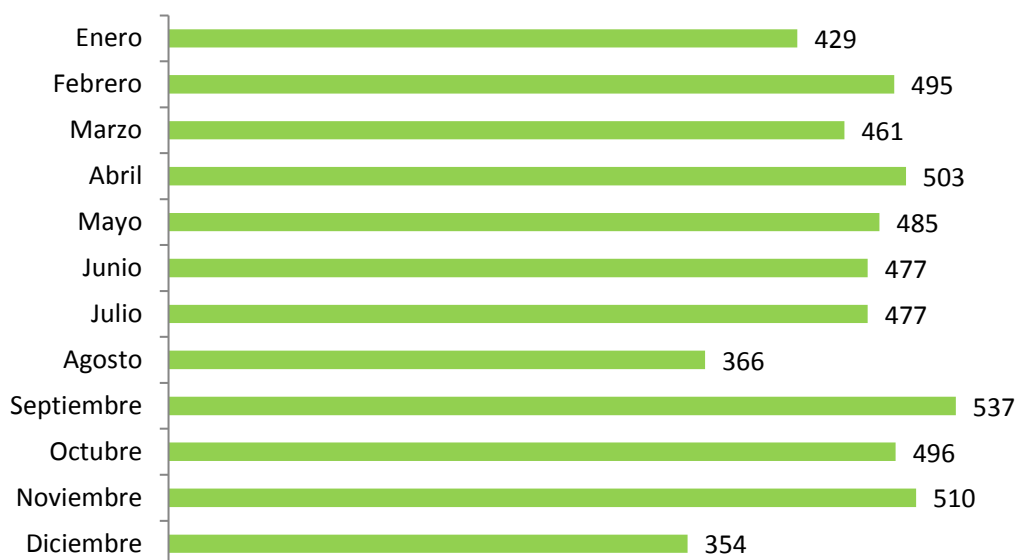


Mou-te Bé (Muévete bien) es el nombre comercial del servicio de bicicleta pública del CTM que permite a sus usuarios desplazarse por Palma desde la Estación Intermodal.

Con el servicio Mou-te Bé, las personas mayores de 18 años que hayan viajado con bus, tren o metro con un abono T20 o T40 pueden disponer de una bicicleta sin cargo durante todo el día. Para hacerlo, tienen que firmar un contrato de cesión y responsabilidad. La única persona autorizada para utilizar la bicicleta es el titular de la Tarjeta Intermodal. El servicio ofrece bicicletas equipadas con sillita para transportar niños. La bicicleta se tiene que retornar el mismo día que se ha recogido antes de la hora en que acaba el servicio.

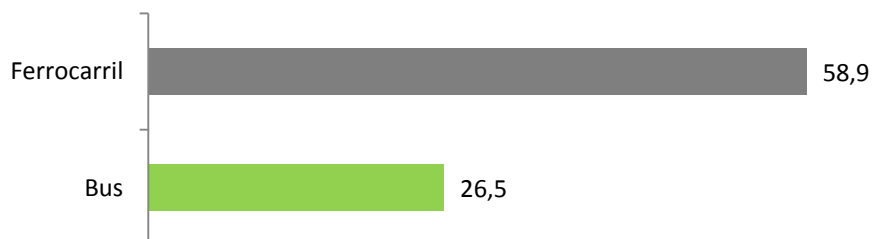
El único sitio de recogida y devolución de las bicicletas es el Punto de Información de la Estación Intermodal de Palma.

#### Préstamos mensuales Mou-te Bé. Estación Intermodal de Palma

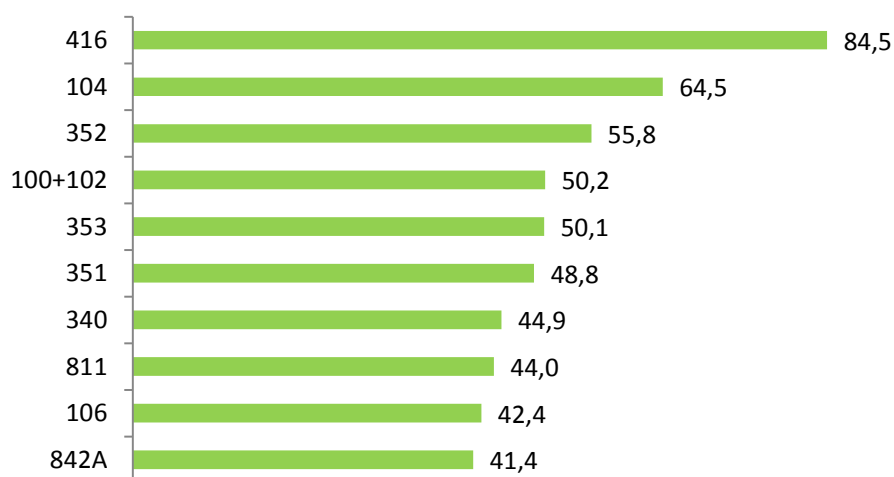


## 2.4 Ocupación

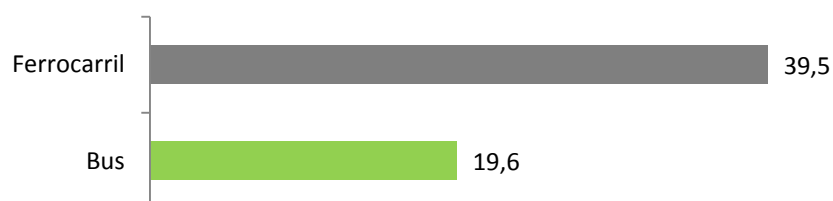
## Viajeros / expedición per medio de transporte



## Viajeros / expedición de las 10 líneas de bus de mayor ocupación



## Viajeros-km / vehículo-km por medio de transporte



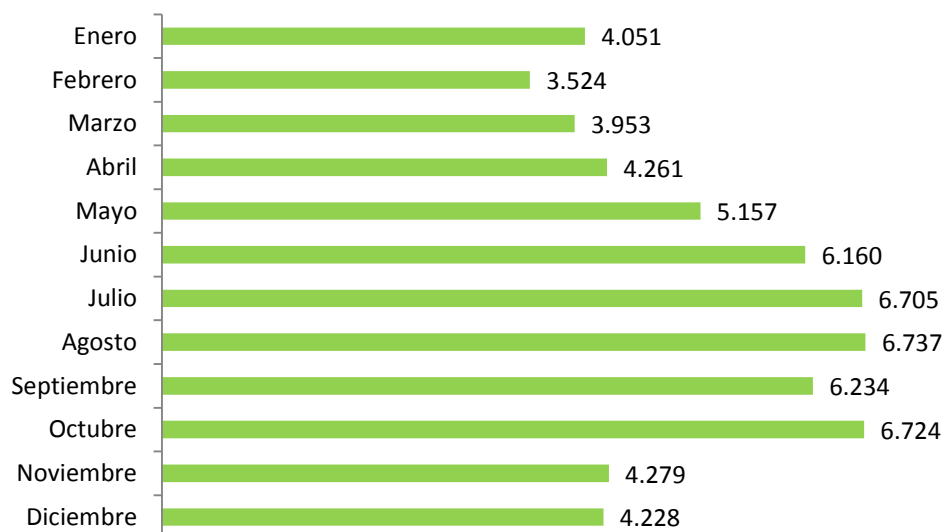
## 2.5 Información y atención al cliente

### 2.5.1 El Servicio de Atención al Cliente

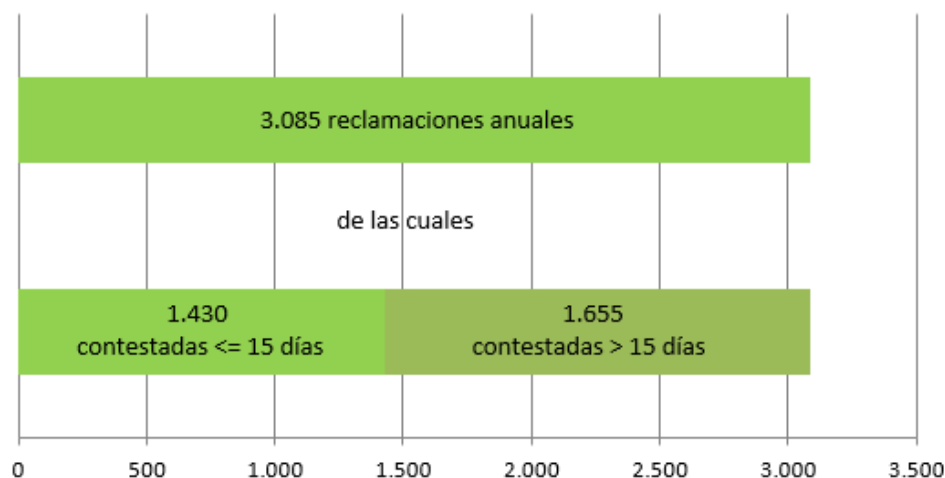
El Servicio de Atención al Cliente del CTM se presta básicamente a través de la oficina de atención al cliente situada en la Estación Intermodal de Palma, desde donde se ofrecen los servicios principales:

- Información –presencial y telefónica- de la oferta de transporte público interurbano de viajeros de Mallorca.
- Emisión y renovación de la Tarjeta Intermodal.
- Recepción de reclamaciones y sugerencias.
- Préstamo de la bicicleta pública Mou-te Bé.

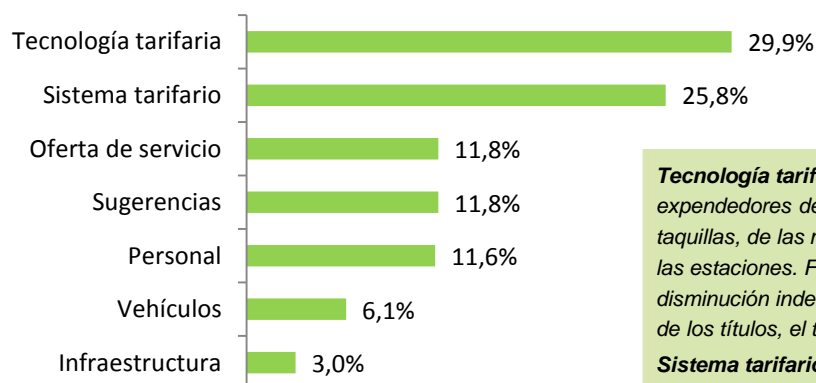
**Número mensual de llamadas atendidas**



### Reclamaciones



### Clasificación de las reclamaciones por tipología



**Tecnología tarifaria.** Funcionamiento deficiente de las máquinas expendedores de los autobuses y de los revisores de tren, de las taquillas, de las máquinas de auto-venta y las barreras tarifarias de las estaciones. Funcionamiento deficiente de la Tarjeta Intermodal: disminución indebida del saldo de viajes, problemas con la caducidad de los títulos, el transbordo gratuito, etc.

**Sistema tarifario.** Quejas sobre las condiciones del sistema tarifario integral: precios, caducidad de los títulos, etc.

**Oferta de servicio.** Incumplimiento de horarios, descoordinación en los transbordos, omisión de paso por parada, etc.

**Sugerencias.** Propuestas de modificación de horarios o itinerarios, de creación de nuevas paradas, etc.

**Personal.** Problemas con chóferes de autobuses, revisores y taquilleros de tren, personal de información, de seguridad o limpieza de la Estación Intermodal de Palma, etc.

**Vehículos.** Quejas sobre el estado de los autobuses o trenes: nivel de limpieza, climatización, espacio para equipaje, etc. Falta de plazas en los vehículos. Falta de condiciones de accesibilidad para personas de movilidad reducida.

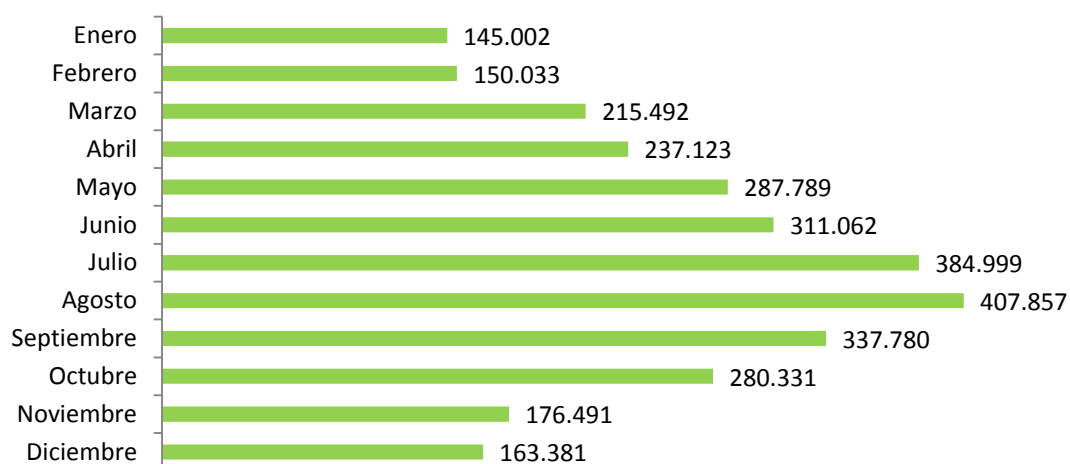
**Infraestructura.** Deficiencias o incidencias en estaciones y paradas de autobús. Problemas de señalización o información.



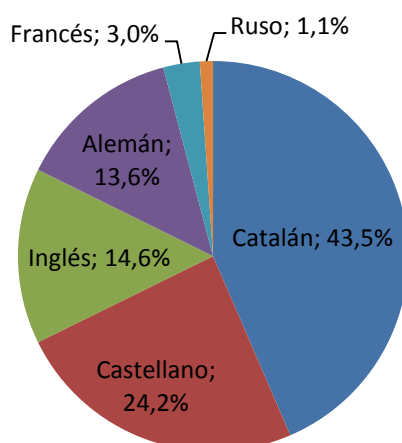
### 2.5.2 La página web tib.org

Después de que se pusiera en marcha el 15 de marzo de 2011, la página web tib.org está creciendo de forma continuada. El año 2016 se recibieron un total de 3.097.340 visitas, un 36,6% más que el año anterior.

#### Visitas mensuales



#### Idioma de visita



### 3. Actuaciones

Seguidamente se relacionan las actuaciones más relevantes llevadas a cabo por el CTM a lo largo del 2016. Se agrupan en diferentes categorías:

#### ***Oferta de servicio***

- Mayo. Incorporación de la parada del Palma Aquarium en algunas expediciones de la L520 para ofrecer conexión directa entre s'Arenal de Llucmajor y las Urbanizaciones de Llucmajor, con este punto de interés.
- Junio. Reestructuración del servicio de diversas líneas:
  - L220 Bunyola – Palma: mejora de la velocidad comercial para conseguir tiempos de viaje más competitivos entre Bunyola y Palma.
  - L301 Pòrtol – Estación de Marratxí: se produce un importante incremento de la oferta de expediciones.
  - L302 Hospital Joan March – Palma: se crean conexiones directas a las urbanizaciones del Camí Vell de Bunyola. Se adaptan los horarios de la línea para dar respuesta a las necesidades de los trabajadores del Hospital Joan March. Las urbanizaciones des Garrovers, Son Daviu y Nova Cabana de Marratxí pasan a tener una línea directa con Palma.
  - L400 Lloret – Palma: esta línea pasa a circular por es Pla de na Tesa, finalizando su recorrido en Lloret. Es Pla de na Tesa queda así conectado de forma directa con Palma.
- Julio. Nuevas conexiones entre sa Pobla y las Bahías de Pollença y Alcúdia, pensadas principalmente para los trabajadores del sector turístico.
- Julio. Creación de la lanzadera a la playa des Trenc desde sa Ràpita.
- Nuevos servicios a la demanda a varios hospitales:
  - Junio. Marratxí – Son Llàtzer.
  - Octubre. Calvià – Son Espases.

**Infraestructura**

- Realización de obras en un total de 30 paradas en los municipios de Bunyola, Marratxí, Andratx, sa Pobla, Palma, Inca, Pollença, Sencelles, Campanet, Mancor de la Vall, Santa Eugènia y Selva.
- Diciembre. Publicación de los pliegos de condiciones del contrato de suministro de marquesinas para las paradas de autobús. Se prevé la compra de 200 marquesinas.
- Presentación del proyecto al Plan de Impulso de Turismo Sostenible que financiará más de 90 paradas de la Serra de Tramuntana, nuevas paradas en Inca y Port de Pollença, y obras para facilitar el acceso de los autobuses TIB a Son Real, Cala Varques y Cala Mondragó.

**Innovación tecnológica**

- Diciembre. Publicación de los pliegos del contrato de servicios para el desarrollo y la implantación de una aplicación móvil (APP) del CTM.

**Planificación y normativa**

- Junio. Publicación de las normas que rigen la prestación de los servicios interurbanos de autobús de transporte público regular de viajeros de Mallorca.
- Septiembre-octubre. Proceso participativo vinculado a la redacción del Plan insular de servicios de transporte regular de viajeros por carretera de Mallorca (PISTRVC). Presentación pública durante la semana de la movilidad y realización de tres talleres temáticos. Preparación del primer borrador del PISTRVC.

## 4. Informe económico-financiero

### 4.1 Financiación del sistema

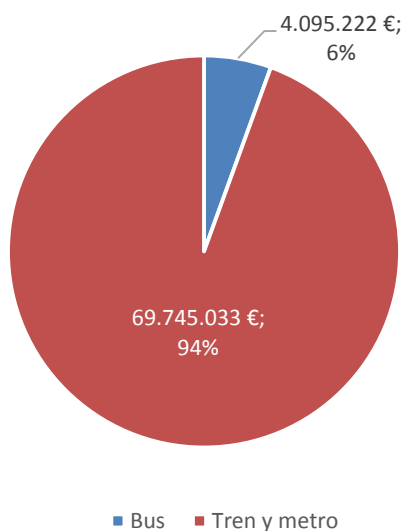
Los servicios interurbanos de transporte público regular de Mallorca cuentan con dos vías principales de financiación:

- La recaudación proveniente de la venta de títulos de transporte a las personas usuarias.
- Las aportaciones públicas que hace la Administración a las empresas operadoras de los servicios.

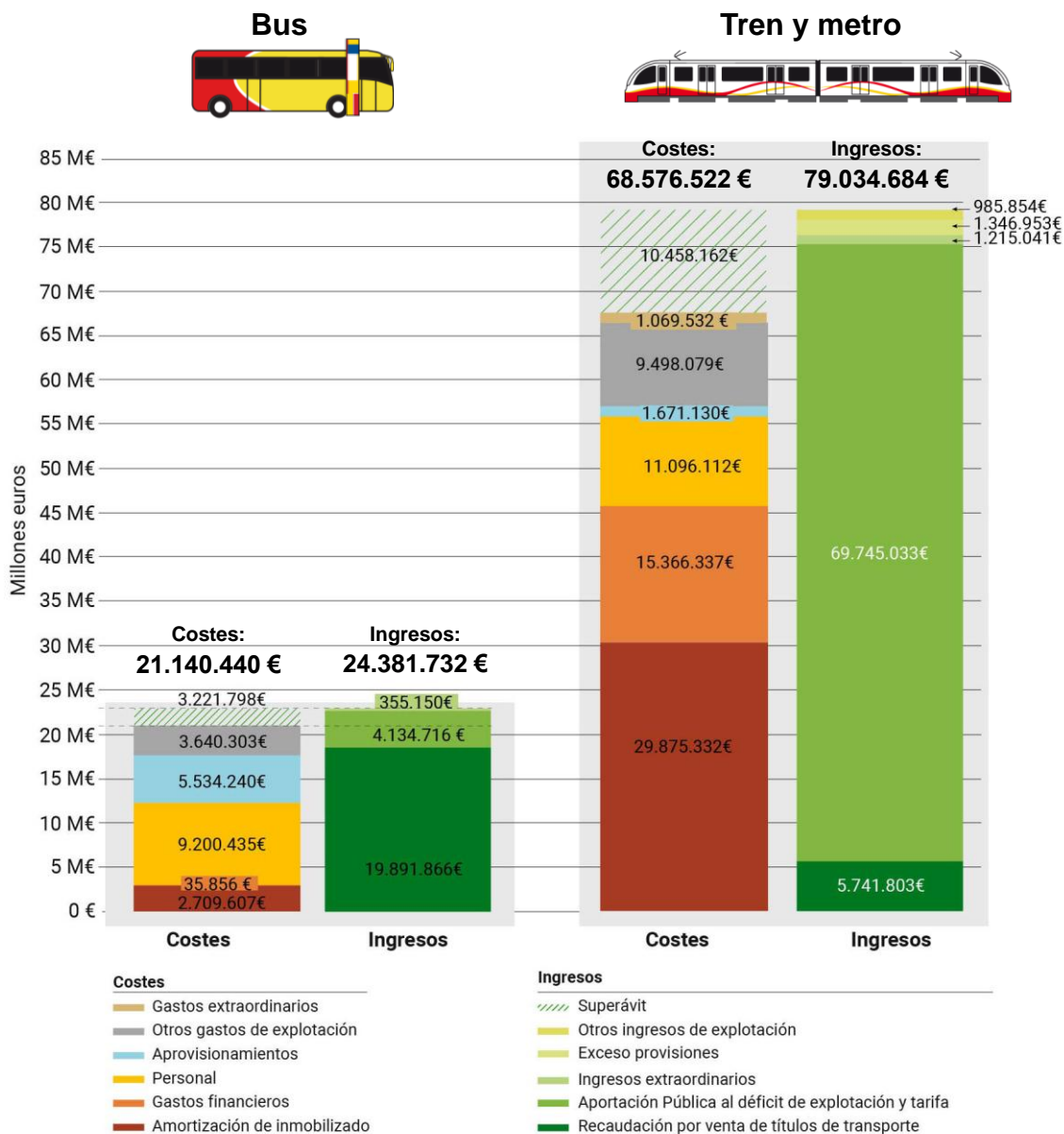
La necesidad de financiación pública de los servicios interurbanos de transporte regular está motivada por:

- La existencia de líneas con una demanda de usuarios insuficiente como para cubrir los costes de explotación que genera su prestación.
- Los descuentos tarifarios ofrecidos a través del Sistema Tarifario Integrado, que comportan una disminución de las recaudaciones de las empresas operadoras, provocando una alteración del equilibrio económico de los contratos de gestión de los servicios públicos.

#### Financiación pública de los servicios de transporte regular



## 4. Informe económico-financiero / Financiación del sistema

**Bus**

Costes/ Ingresos	86,8%
Aportación pública / viajero	0,44 €
Recaudación / viajero	2,10 €
Costes / viajero	2,23 €
Costes / veh.-km	1,94 €
Cobertura tarifaria = Recaudación/ Costes	94,2%

**Tren y metro**

Costes / Ingresos	86,8%
Aportación pública / viajero	15,75 €
Recaudación / viajero	1,30 €
Costes / viajero	15,48 €
Costes / veh.-km	35,10 €
Cobertura tarifaria = Recaudación / Costes	8,4%



## 4.2 Origen y aplicación de fondos

## ORIGEN DE LOS FONDOS

<b>TRANSFERENCIA CORRIENTE</b>	<b>7.009.519 €</b>
<b>GOVERN DE LES ILLES BALEARS</b>	
<b>INGRESOS POR RECAUDACIÓN</b>	<b>25.996.738 €</b>
-Recaptació dels usuaris	25.982.774 €
-Conveni ajuntament d'Escorca	2.727 €
-Conveni ajuntament de Calvià	11.236 €
<b>OTROS INGRESOS</b>	
-Concesiones locales comerciales Est. Intermodal	<b>337.959 €</b>
-Publicidad Est. Intermodal	
-Varios	



<b>TOTAL ORIGEN FONDOS</b>	<b>33.344.216 €</b>
----------------------------	---------------------

## APLICACIONES DE LOS FONDOS

<b>SUBVENCIÓN A OPERADORES DE BUS</b>	<b>4.020.534 €</b>
<b>REINTEGRO DE INGRESOS A LOS OPERADORES DE TRANSPORTE</b>	<b>25.996.738 €</b>
Operadores de bus	20.254.935 €
Serveis Ferroviaris de Mallorca	5.741.803 €
<b>OTROS GASTOS CORRIENTES</b>	<b>2.095.782 €</b>
Personal	604.374 €
Mantenimiento Estación Intermodal	625.594 €
Servicio de Atención al Cliente	330.138 €
Asistencias técnicas	252.765 €
Otros gastos	282.911 €

<b>TOTAL APLICACIÓN FONDOS</b>	<b>32.113.054 €</b>
--------------------------------	---------------------

<b>RESULTADO EJERCICIO</b>	<b>1.231.162 €</b>
----------------------------	--------------------

4. Informe económico-financiero / Cuenta de pérdidas y ganancias

### 4.3 Cuenta de pérdidas y ganancias

	2016	2015
<b>A) OPERACIONES CONTINUAS</b>		
1. Importe neto de la cifra de negocios		
a) Ventas		
b) Prestación de servicios	25.996.737,87	24.449.073,76
2. Variación de existencias de productos acabados y en curso de fabricación		
3. Trabajos realizados por la empresa para su activo		
4. Aprovisionamientos		
a) Consumo de mercancías		
b) Consumo de materias primas y otros consumibles		
c) Trabajos para otras empresas	-30.017.272,07	-29.059.810,73
d) Deterioro de mercancías, materias primas y otros aprovisionamientos		
5. Otros ingresos de explotación		
a) Ingresos accesorios y otros de gestión corriente	336.527,25	332.481,20
b) Subvenciones de explotación incorporadas al resultado del ejercicio		
6. Gastos de personal		
a) Sueldo, salarios y similares	-464.784,20	-495.571,21
b) Cargas sociales	-139.589,62	-141.212,40
c) Provisiones		
7. Otros gastos de explotación		
a) Servicios exteriores	-1.462.590,85	-1.413.130,92
b) Tributos	-28.816,36	-30.006,05
c) Pérdidas, deterioro y variación de provisiones por operaciones comerciales		
d) Otros gastos de gestión corriente	-0,79	-0,86
8. Amortización de inmovilizado	-737.941,59	-610.835,11
9. Imputación de subvenciones de inmovilizado no financiero y otros	741.100,20	610.835,11
10. Exceso de provisiones		
11. Deterioro y resultado de enajenaciones del inmovilizado		
a) Deterioro y pérdidas		
b) Resultados por alienaciones y otros	1.285,40	4.091,98
<b>A.1) RESULTADO DE EXPLOTACIÓN (1+2+3+4+5+6+7+8+9+10+11)</b>	<b>-5.775.344,76</b>	<b>-6.354.085,23</b>
12. Ingresos financieros		
a) De participaciones en instrumentos de patrimonio.		
a1) En empresas del grupo y asociadas		
a2) En terceros		
b) De valores negociables y otros instrumentos financieros		
b1) De empresas del grupo y asociados		
b2) De terceros	146,38	
13. Gastos financieros		
a) Por deudas con empresas del grupo y asociados		
b) Por deudas con terceros	-543,51	-2.691,98
c) Por actualización de provisiones.		
14. Variación de valor razonable en instrumentos financieros		
a) Cartera de negociación y otros		
b) Imputación al resultado del ejercicio por activos financieros disponibles para la		
15. Diferencias de cambio		
16. Deterioro y resultado por alienaciones de instrumentos financieros		
a) Deterioros y pérdidas		
b) Resultados por alineaciones y otros		
<b>A.2) RESULTADO FINANCIERO (12+13+14+15+16)</b>	<b>-397,13</b>	<b>-2.691,98</b>
<b>A.3) RESULTADO ANTES DE IMPUESTOS (A.1+A.2)</b>	<b>-5.775.741,89</b>	<b>-6.356.777,21</b>
17. Impuestos sobre beneficios		
<b>A.4) RESULTADO DEL EJERCICIO PROCEDENTE DE OPERACIONES CONTINUADAS (A.3+17)</b>	<b>-5.775.741,89</b>	<b>-6.356.777,21</b>
<b>B) OPERACIONES INTERRUPTIDAS</b>		
18. Resultado del ejercicio procedente de operaciones interrumpidas antes de impuestos		
<b>A.5) RESULTADO DEL EJERCICIO (A.4+18)</b>	<b>-5.775.741,89</b>	<b>-6.356.777,21</b>

## 4.4 Balance de situación

	2016	2015
<b>A) ACTIVO NO CORRIENTE</b>	<b>2.436.993,46</b>	<b>2.204.376,75</b>
I. Inmovilizado intangible	78.190,16	104.221,28
Patentes, licencias, marcas y similares	7.306,81	11.670,97
Aplicaciones informáticas	70.883,35	92.550,31
II. Inmovilizado material	2.358.803,30	2.100.155,47
Instalaciones técnicas y otro inmovilizado material	2.358.803,30	2.100.155,47
III. Inversiones inmobiliarias	0,00	0,00
IV. Inversiones en empresas del grupo y asociadas a largo	0,00	0,00
V. Inversiones financieras a largo plazo.	0,00	0,00
VI. Activos por impuestos diferidos	0,00	0,00
<b>B) ACTIVO CORRIENTE</b>	<b>7.446.421,83</b>	<b>6.563.564,53</b>
I. Activos no corrientes mantenidos para la venta	0,00	0,00
II. Existencias	0,00	0,00
III. Deudores comerciales y otras cuentas a cobrar	1.070.052,14	1.471.962,27
Clientes por ventas y prestaciones de servicios	115.151,86	566.032,32
Deudores diversos	43.173,50	35.484,68
Personal	0,00	0,00
Otros créditos con las Administraciones Públicas	911.726,78	870.445,27
IV. Inversiones en empresas del grupo y asociadas a corto	5.463.554,35	4.620.687,03
Créditos a empresas	5.463.554,35	4.620.687,03
V. Inversiones financieras a corto plazo	1.903,61	1.903,61
Otros activos financieros	1.903,61	1.903,61
VI. Periodificaciones a corto plazo	145,39	135,87
VII. Efectivo y otros activos líquidos equivalentes	910.766,34	468.875,75
Tesorería	910.766,34	468.875,75
<b>TOTAL ACTIVO (A+B)</b>	<b>9.883.415,29</b>	<b>8.767.941,28</b>

	2016	2015
<b>A) PATRIMONIO NETO</b>	<b>2.436.993,46</b>	<b>2.204.376,75</b>
A-1) Fondos propios	0,00	0,00
(Resultados negativos de ejercicios anteriores)	-59.491.155,97	-53.134.378,76
Otras aportaciones de socios	65.266.897,86	59.491.155,97
Resultado del ejercicio	-5.775.741,89	-6.356.777,21
A-2) Ayudas por cambio de valor	0,00	0,00
A-3) Subvenciones, donaciones y legados recibidos	2.436.993,46	2.204.376,75
<b>B) PASIVO NO CORRIENTE</b>	<b>0,00</b>	<b>0,00</b>
<b>C) PASIVO CORRIENTE</b>	<b>7.446.421,83</b>	<b>6.563.564,53</b>
I. Pasivos vinculados con activos no corrientes mantenidos	0,00	0,00
II. Provisiones a corto plazo	0,00	0,00
III. Deudas a corto plazo	3.876.657,42	2.290.336,22
Altres passius financieros	3.876.657,42	2.290.336,22
IV. Deudas con empresas del grupo y asociadas a corto plazo	0,00	0,00
V. Créditos comerciales y otras cuentas a pagar	3.569.764,41	4.273.228,31
Proveedores	1.460.392,83	2.203.025,10
Créditos diversos	1.257.295,40	1.215.433,39
Personal (remuneraciones pendientes a pagar)	0,00	1.367,64
Otras deudas con las Administraciones Públicas	852.076,18	853.402,18
VI. Periodificaciones a corto plazo	0,00	0,00
<b>TOTAL PATRIMONIO NETO Y PASIVO (A+B+C)</b>	<b>9.883.415,29</b>	<b>8.767.941,28</b>

## 4.5 Ejecución del presupuesto

INGRESOS	EJERCICIO 2016			
	CRÉDITO INICIAL	MODIFICACIÓN DE CRÉDITO	CRÉDITO DEFINITIVO	INGRESOS EJECUTADOS
III Tasas y otros ingresos	26.195.639,00	0,00	26.195.639,00	26.336.209,13
IV Transferencias corrientes	7.009.519,00	0,00	7.009.519,00	7.009.519,00
V Ingresos patrimoniales	0,00	0,00	0,00	146,38
VI Alienación inversiones reales	0,00	0,00	0,00	1.500,00
VII Transferencias de capital	515.000,00	0,00	515.000,00	1.325.000,00
VIII Variación activos financieros	0,00	0,00	0,00	0,00
IX Variación pasivos financieros	0,00	0,00	0,00	0,00
<b>TOTAL</b>	<b>33.720.158,00</b>	<b>0,00</b>	<b>33.720.158,00</b>	<b>34.672.374,51</b>

GASTOS	EJERCICIO 2016			
	CRÉDITO INICIAL	MODIFICACIÓN DE CRÉDITO	CRÉDITO DEFINITIVO	GASTOS EJECUTADOS
I Gasto de personal	657.554,00	0,00	657.554,00	604.373,82
II Compras de bienes y servicios	31.900.970,00	0,00	31.900.970,00	31.508.680,07
III Gasto financiero	0,00	0,00	0,00	543,51
IV Transferencias corrientes	0,00	0,00	0,00	0,00
VI Inversiones reales	1.161.634,00	0,00	1.161.634,00	973.716,91
VII Transferencias de capital	0,00	0,00	0,00	0,00
VIII Variación de activos financieros	0,00	0,00	0,00	0,00
IX Variación de pasivos financieros	0,00	0,00	0,00	0,00
<b>TOTAL</b>	<b>33.720.158,00</b>	<b>0,00</b>	<b>33.720.158,00</b>	<b>33.087.314,31</b>

////////////////////////////////////.  
ANEXO. Oferta, demanda y ocupación per líneas  
////////////////////////////////////.

## ANEXO

### Oferta, demanda y ocupación por líneas



Línia	Itinerari	Línia	Itinerari	Línia	Itinerari
100	Sant Elm - Andratx	390	Can Picafort - Palma	490	Portocolom - Palma
102	Port d'Andratx - Palma	392	Son Serra de Marina - Can Picafort	491	Portocolom - Palma, exprés
104	Peguera - Magaluf - Palma	395	Can Picafort - Estació Muro	492	s'Aqueria Blanca - Cas Concos - Felanitx
105	el Toro - Palma	400	Can Picafort - Lloret - Palma	495	Colònia de Sant Jordi - Manacor
106	Magaluf - Palma	403	Ariany - Estació Sineu	500	Campos - Palma
107	Sol de Mallorca - Palma	406A	Sant Joan - Estació Sant Joan	501	Cala d'Or - Palma
111	es Capdella - Palma	406B	Sant Joan - Montuiri	502	ses Salines - Palma
140	Galilea - Palma	411	Cala Rajada - Palma	503	Cala Figuera - Palma
200	Estellencs - Palma	412	Costa dels Pins - Palma	505	Cala Llombards - Santanyi - Campos
210	Port de Sóller - Valldemossa - Palma	415	Cala Murada - Palma	507	Cala Ferrera - Cala Mondragó
211	Port de Sóller - Palma	416	Cala Romàntica - Manacor - Palma	515	Campos - sa Ràpita - Palma
212	Fornalutx - Port de Sóller	421	Montuiri - Manacor	520	Tollerí - Palma
220	Bunyola - Palma	423	Son Servera - Manacor	525	Cala Pi - Palma
221	Orient - Bunyola	424	Cales de Mallorca - Manacor	530	Platja de Palma - ses Covetes
301	Pòrtol - Estació Marratxí	425	Cala d'Or - Manacor	811	Palmanova - Mercat d'Andratx
302	Hospital Joan March - Palma	432	Cala Bona - Estació Manacor	831A	Costa dels Pins - Mercat d'Inca
307	Marratxí - Hospital Son Llàtzer	441	Cala d'Or - Cala Rajada	831B	Cala Marçal - Mercat d'Inca
311	Sencelles - Estació Santa Maria	445	Cala Mèndia - Port de Pollença	831C	Cala d'Or - Mercat d'Inca
312	Costitx - Estació Inca	446	Cala Rajada - Port de Pollença	832A	Costa dels Pins - Mercat de Sineu
320	Alaró - Estació Consell/Alaró	447	Port de Pollença - Port Vell	832B	Port d'Alcúdia - Mercat de Sineu
330	Lluc - Palma	448	Cala d'Or - Cala Rajada - Port de Pollença	832C	Cala Marçal - Mercat de Sineu
331	Mancor - Estació Inca	449	Cala d'Or - Manacor - Port de Pollença	832D	Cala d'Or - Mercat de Sineu
332	Lluc - Estació Inca	451	Costa dels Pins - Port de Sóller	833	Port de Pollença - Mercat de Pollença
333	Búger - Estació Inca	452	sa Font de sa Cala - Port de Sóller	834	Pollença - Mercat Port de Pollença
340	Port de Pollença - Palma	453	Cala d'Or - Port de Sóller	835	Port de Pollença - Mercat d'Inca
345	Port de Pollença - Pollença	454	s'Arenal - Costa dels Pins	841A	Cala Romàntica - Mercat de Manacor
351	Platja de Muro - Alcúdia - Palma	455	Cala Marçal - Cales de Mallorca - s'Arenal	841B	Cala d'Or - Mercat de Manacor
352	Can Picafort - Port de Pollença	456	Cala d'Or - Cura	842A	s'Illot - Mercat d'Artà
353	Can Picafort - Formentor	458	s'Arenal - Port de Pollença	842B	Cala Mesquida - Mercat d'Artà
354	Can Picafort - Port de Sóller	459	s'Arenal - Cura	842C	Cala Rajada - Mercat d'Artà
355	Can Picafort - sa Calobra	471	Cala Mesquida - Font de sa Cala	843	s'Illot - Mercat de Son Servera
356	Bellevue - Alcanada	472	Canyamel - Cala Rajada	844A	Cales de Mallorca - Mercat de Felanitx
	Alcúdia - es Mal Pas	473	Artà - Canyamel	845A	Portopetro - Mercat de Santanyi
	Alcúdia - es Barcarès	481	Colònia de Sant Pere - Artà	845B	Colònia de Sant Jordi - Mercat de Santanyi
				845C	Cala Figuera - Mercat de Santanyi
				850	Bus urbà Son Servera

Mitja/línia	Viatgers					Viatgers-km		distància mitjana recorreguda per viatger (viatgers-km / viatgers)	Veh-km		Expedicions		Viatgers/expedició		
	2016	2015	% var 2016-2015	% Senzill	% An./torn.	% Reduït	% T20	% T40	2016	2015	% var '16-'15	2015	2016	2015	% var '16-'15
<b>Total transport Interurbà Mallorca</b>	<b>13.890.792</b>	<b>12.983.725</b>	<b>7,0%</b>	<b>52,8%</b>	<b>4,1%</b>	<b>16,3%</b>	<b>13,6%</b>	<b>13,2%</b>	<b>290.696.614</b>	<b>12.931.175</b>	<b>-0,1%</b>	<b>435.320</b>	<b>32,1</b>	<b>30,2</b>	<b>6,4%</b>
<b>Total FC</b>	<b>4.428.886</b>	<b>4.150.326</b>	<b>6,7%</b>	<b>21,6%</b>	<b>8,1%</b>	<b>24,8%</b>	<b>20,0%</b>	<b>25,5%</b>	<b>77.153.802</b>	<b>2.044.696</b>	<b>-0,5%</b>	<b>78.132</b>	<b>58,9</b>	<b>55,1</b>	<b>7,0%</b>
<b>SFM</b>	<b>4.428.886</b>	<b>4.150.326</b>	<b>6,7%</b>	<b>21,6%</b>	<b>8,1%</b>	<b>24,8%</b>	<b>20,0%</b>	<b>25,5%</b>	<b>77.153.802</b>	<b>1.954.524</b>	<b>0,0%</b>	<b>75.165</b>	<b>58,9</b>	<b>55,1</b>	<b>7,0%</b>
<i>Viatges-xarxa entre 01/04/2015 i 31/03/2016</i>															
Tren	3.725.383	3.524.079	5,7%	21,6%	8,1%	24,8%	20,0%	25,5%	77.153.802	1.761.270	0,0%	54.281	68,6	64,7	6,1%
Metro L1	703.503	687.463	2,3%							173.337	0,0%	20.884	33,7	32,9	2,3%
Tren Sóller						No integrada STI				173.254	0,0%	20.874			
Tramvia	s/dades	s/dades	s/dades	-	-	-	-	-	-	90.172	-10,2%	2.967	s/dades	s/dades	s/dades
<b>Total Bus</b>	<b>9.461.906</b>	<b>8.833.399</b>	<b>7,4%</b>	<b>67,4%</b>	<b>2,2%</b>	<b>12,4%</b>	<b>10,6%</b>	<b>7,5%</b>	<b>213.542.812</b>	<b>10.886.479</b>	<b>0,0%</b>	<b>357.188</b>	<b>26,5</b>	<b>24,9</b>	<b>6,3%</b>
Interurbanes	9.219.135	8.586.632	7,4%	68,4%	2,1%	11,9%	10,3%	7,2%	-	10.381.110	-0,2%	302.392	30,5	28,5	7,1%
Llançadores	242.771	246.767	-1,6%	25,9%	3,7%	29,0%	23,4%	17,9%	-	508.213	5,2%	54.796	4,4	4,7	-4,8%

Mitjà/Linia	Conc.	Linia	Viatgers					Viatgers-km		distància mitjana recorreguda per viatger (viatgers-km/viatgers)	Veh-km		% var '16-'15	Expedicions		Viatgers/expedició					
			2016	2015	%var 2016-2015	% Benz III	% An./tom.	% Redut.	% 120		% 140	2016		2015	2016	2015	%var '16-'15	2016	2015	%var '16-'15	
IB-09		685.583	597.447	14,8%	71,3%	0,0%	11,1%	11,0%	6,6%	18.251.053	540.105	612.281	540.105	13,4%	19.603	16.928	15,8%	35,0	35,3	-0,9%	
			Distribució flote 2015 →		67,3%	0,0%	13,1%	12,2%	7,4%	-	-	307.175	270.766	0,0%	8.552	7.165	19,4%	37,4	37,0	1,1%	
		319.930	265.153	20,7%	79,2%	0,0%	8,6%	6,7%	5,5%	-	-	287.906	252.174	14,2%	10.051	8.765	14,7%	35,5	37,3	-4,8%	
		211	327.255	9,1%	63,5%	0,0%	13,6%	15,1%	7,7%	-	-	17.200	17.166	0,2%	1.000	998	0,2%	8,5	5,0	68,1%	
IB-10		8.489	5.039	68,5%	98,7%	0,0%	0,6%	0,7%	0,0%	345.904	69.056	68.808	69.056	-0,4%	15.732	15.800	-0,4%	4,7	4,5	3,7%	
		74.176	71.869	3,2%	34,0%	10,4%	43,4%	29,3%	24,4%	24,4%	4,7	68.808	69.056	-0,4%	15.732	15.800	-0,4%	4,7	4,5	3,7%	
			Distribució flote 2015 →		26,5%	8,5%	35,8%	20,8%	17,4%	-	-	219.412	220.329	-0,4%	11.104	11.170	-0,6%	13,4	12,4	8,3%	
		200	136.534	7,6%	36,5%	0,0%	27,1%	20,5%	15,9%	-	-	494.330	495.676	-0,3%	8.319	8.341	-0,3%	26,2	26,0	0,7%	
IB-13		217.932	216.942	0,5%	34,4%	2,0%	32,0%	17,8%	13,9%	7.590.954	495.676	494.330	495.676	-0,3%	7.327	7.341	-0,2%	27,0	26,8	0,9%	
		197.887	196.405	0,8%	34,7%	2,1%	31,9%	18,0%	13,4%	-	-	435.058	435.926	-0,2%	992	1.000	-0,8%	20,2	20,5	-1,6%	
		20.045	20.537	-2,4%	31,9%	1,1%	32,8%	15,8%	18,4%	-	-	59.272	59.750	-0,8%	8.468	8.306	2,0%	4,7	4,7	0,9%	
		490	40.038	38.923	2,9%	34,7%	0,3%	33,4%	22,4%	7,4%	968.520	197.995	157.468	197.995	-20,5%	2.437	2.940	-17,1%	10,0	8,9	13,3%
IB-14		24.464	26.059	-6,1%	32,2%	0,0%	30,1%	30,3%	7,3%	-	-	92.539	147.897	-37,4%	1.750	1.095	59,8%	4,8	4,9	-2,6%	
		8.398	5.397	55,6%	57,4%	0,9%	52,8%	9,7%	10,7%	-	-	35.213	19.785	78,0%	2.631	2.190	20,1%	1,8	2,3	-19,8%	
		406A	4.767	-3,6%	25,7%	0,9%	35,1%	15,1%	5,6%	-	-	17.598	14.983	-19,1%	1.650	2.081	-20,7%	1,5	1,2	20,6%	
		406B	2.409	2.520	-4,4%						12.118	14.983	12.118	14.983	-19,1%	1.098	1.074	2,2%	27,0	25,9	9,7%
IB-15		29.668	32.135	-7,7%	98,3%	0,0%	1,1%	0,4%	0,2%	744.533	99.918	75.284	99.918	-24,7%	732	716	2,2%	20,5	26,6	-22,8%	
			Distribució flote 2015 →		96,5%	1,2%	1,6%	0,4%	0,3%	-	-	47.580	70.347	-32,4%	366	368	2,2%	40,0	36,6	9,4%	
		15.036	19.050	-21,1%	98,9%	0,1%	0,6%	0,5%	0,0%	-	-	27.704	29.571	-6,3%	8.622	10.610	-18,7%	3,2	3,5	-9,6%	
		355	14.632	13.085	11,8%	97,7%	0,0%	1,6%	0,3%	0,3%	422.503	144.712	116.387	144.712	-19,6%	3.456	5.420	-36,2%	6,2	4,0	57,3%
IB-16		27.425	37.331	-26,5%	32,5%	3,0%	37,9%	31,3%	15,3%	15,4	80.038	64.674	-35,0%	5.190	5.190	-0,5%	1,2	3,1	-62,4%		
			Distribució flote 2015 →		28,6%	2,3%	34,2%	23,5%	11,3%	-	-	64.391	5.166	-0,4%	3.2	3,5	-9,6%				
		311	21.478	21.420	0,3%	29,6%	3,3%	35,4%	36,9%	17,3%	-	-	51.997	80.038	-35,0%	3.456	5.420	-36,2%	6,2	4,0	57,3%
		312	5.947	15.911	-62,6%	42,8%	1,9%	46,7%	11,2%	7,9%	-	-	64.391	64.674	-0,4%	5.166	5.190	-0,5%	1,2	3,1	-62,4%

Mitjà/linia Conc.	Línia	Viatgers					Viatgers-km		distància mitjana recorreguda per viatger (viatgers-km/ viatgers)	Veh-km		Expedicions			Viatgers/expedició			
		2016	2015	% var 2016-2015	% Senzill	% An./torn.	% Reduït	% T20		% T40	2016	2015	% var '16-'15	2016	2015	% var '16-'15	2016	2015
IB-19		90.037	88.240	2,0%	21,3%	1,9%	22,5%	28,4%	24,9%	659.617	152.165	31,3%	17.086	14.320	19,3%	5,3	6,2	-14,5%
			Distribució flots 2015 →				1,8%	31,8%	28,4%									
	301	72.453	68.886	5,2%	18,7%	2,4%	22,7%	28,9%	27,4%	-	68.554	13,2%	12.027	10.590	13,6%	6,0	6,5	-7,4%
	302	17.584	19.115	-9,1%	32,0%	0,0%	27,0%	26,6%	14,4%	-	82.035	59,8%	4.655	2.730	70,5%	3,8	7,0	-46,1%
IB-20	307		239		29,7%	0,0%	28,9%	33,1%	8,4%	-	1.576	-59,9%	404	1.000	-59,6%	0,0	0,2	-100,0%
		43.534	41.990	3,7%	41,2%	0,0%	37,6%	10,3%	11,2%	463.234	144.051	-0,2%	4.344	4.355	-0,3%	10,0	9,6	3,9%
			Distribució flots 2015 →				37,5%	13,0%	9,5%									
	330	43.534	41.990	3,7%	41,2%	0,0%	37,6%	10,3%	11,2%	-	144.051	-0,2%	4.344	4.355	-0,3%	10,0	9,6	3,9%
IB-21		1.938.239	1.784.005	9,8%	90,0%	0,0%	6,3%	1,7%	2,0%	36.843.171	1.210.104	-1,5%	40.779	39.666	3,1%	48,0	45,1	6,5%
			Distribució flots 2015 →				6,5%	1,8%	2,5%									
	351	438.251	407.816	7,5%	74,8%	0,0%	16,4%	4,6%	4,2%	-	573.546	0,7%	8.974	8.674	3,5%	48,8	47,0	3,9%
	352	1.424.555	1.320.309	7,9%	94,3%	0,0%	3,4%	0,8%	1,5%	-	599.668	1,7%	25.525	24.999	2,1%	55,8	52,8	5,7%
IB-22	353	84.111	46.557	80,7%	95,1%	0,0%	2,9%	1,0%	1,0%	-	18.108	-63,6%	1.680	1.432	17,3%	50,1	32,5	54,0%
	356	11.322	9.323	21,4%	96,2%	0,0%	2,7%	0,4%	0,6%	-	18.782	-4,3%	4.600	4.461	3,1%	2,5	2,1	17,8%
		392.451	384.268	2,1%	67,5%	2,8%	16,9%	5,7%	7,1%	12.138.084	522.712	-5,5%	13.033	12.530	4,0%	30,1	30,7	-1,8%
			Distribució flots 2015 →				17,6%	4,4%	6,2%									
IB-23	340									-	441.151	-7,1%	7.214	7.500	-3,8%			
	833									-	1.067	-	87	0	-			
	834	323.799	308.067	5,1%	62,9%	3,0%	18,9%	6,7%	8,6%	-	936	-	52	0	-	44,9	41,1	9,2%
	835									-	2.226	-	52	0	-			
IB-24	345	68.652	76.201	-9,9%	88,2%	2,2%	7,5%	0,8%	0,4%	-	77.332	-1,2%	5.628	5.030	11,9%	12,2	15,1	-19,2%
		65.160	70.782	-7,9%	90,3%	7,9%	1,0%	0,7%	0,1%	357.357	105.609	-1,9%	7.317	7.426	-1,5%	8,9	9,5	-6,6%
			Distribució flots 2015 →				1,3%	0,3%	0,2%									
	471	33.660	39.497	-14,8%	86,5%	12,0%	1,0%	0,6%	0,0%	-	46.212	-1,6%	3.637	3.632	0,1%	9,3	10,9	-14,9%
IB-26	472	25.017	24.205	3,4%	93,2%	4,4%	1,3%	0,9%	0,1%	-	52.287	-0,1%	3.026	3.012	0,5%	8,3	8,0	2,9%
	473	3.392	3.346	1,4%	99,1%	0,5%	0,2%	0,1%	0,0%	-	5.280	-18,9%	550	678	-18,9%	6,2	4,9	25,0%
	842B	3.091	3.734	-17,2%	99,2%	0,8%	0,0%	0,0%	0,0%	-	1.830	0,0%	104	104	0,0%	29,7	35,9	-17,2%
		169.042	162.148	4,3%	55,9%	7,6%	23,1%	8,3%	4,9%	6.497.966	472.836	-1,3%	11.650	11.728	-0,7%	14,5	13,8	4,9%
IB-26			Distribució flots 2015 →				19,0%	6,9%	3,8%									
	390	108.858	106.265	2,4%	58,2%	11,4%	18,8%	7,7%	3,8%	-	280.153	-1,3%	4.398	4.402	-0,1%	24,8	24,1	2,5%
	392	3.481	2.555	36,2%	75,9%	7,8%	13,6%	2,0%	0,7%	-	47.460	-0,1%	2.712	2.716	-0,1%	2,6	0,9	179,9%
	395	56.703	53.328	6,3%	50,2%	0,8%	32,0%	10,0%	7,1%	-	145.224	-1,8%	4.540	4.610	-1,5%	12,5	11,6	8,0%
		1.136.793	1.097.580	3,6%	65,8%	12,6%	12,6%	4,6%	4,4%	30.658.434	2.424.855	-2,3%	66.746	69.502	-4,0%	17,0	15,8	7,8%
			Distribució flots 2015 →				11,3%	4,4%	3,2%									
	411	167.692	159.765	5,0%	48,5%	11,2%	21,4%	10,1%	8,9%	-	409.434	-0,7%	7.808	7.872	-0,8%	21,2	20,1	5,5%
	842C									-	1.404	33,3%	104	78	33,3%			
	412	457.408	420.515	8,8%	56,9%	16,7%	15,2%	5,7%	5,4%	-	668.002	4,0%	11.688	11.000	6,3%	25,5	24,4	4,8%
	415	24.572	22.704	8,2%	25,4%	58,2%	8,3%	4,6%	3,4%	-	50.267	16,8%	736	808	-8,9%	33,4	28,1	18,8%
	416	29.915	18.041	65,8%	75,9%	16,8%	5,0%	1,3%	0,9%	-	19.732	-15,3%	354	381	-7,1%	84,5	47,4	78,5%

Mitja/Linia	Linia	Viatgers				Viatgers-km		distància mitjana per viatger (viatgers-km / viatgers)	Veh-km		% var '16-'15	Expedicions		% var '16-'15	Viatgers/expedició	
		2016	2015	% var 2016-2015	% Senzill	% An/om.	% Reduir	% 120	% 140	2016	2015	2016	2015	2016	2015	% var '16-'15
421	6.873	5.435	26,5%	13,3%	0,1%	56,0%	4,2%	26,5%	-	52.412	57.375	2.311	2.500	7,1	10,7	-33,5%
423	437	112	290,2%	53,7%	0,9%	30,7%	5,5%	9,2%	-	35.117	35.400	1.984	2.000	1,0	0,3	312,5%
424	2.470	2.470	-1,2%	54,2%	2,4%	22,0%	19,5%	2,0%	-	55.671	50.431	2.531	2.328	1,3	1,5	15,2%
425	34.892	29.660	17,6%	44,8%	2,5%	38,1%	5,1%	9,4%	-	74.251	75.529	2.232	2.259	15,6	13,1	-19,1%
432	9.888	10.196	-3,0%	36,7%	0,1%	36,1%	7,2%	20,0%	-	126.205	135.535	6.215	6.675	1,6	1,5	4,2%
441	291.263	314.693	-7,4%	96,4%	0,7%	1,8%	0,8%	0,4%	-	514.997	578.637	23.116	25.814	12,6	12,2	3,4%
445	9.848	11.269	-12,6%	71,0%	19,4%	7,1%	1,6%	0,8%	-	40.779	40.282	1.223	1.223	5,1	5,3	-17,0%
446	20.579	18.522	11,1%	94,3%	1,0%	3,3%	1,2%	0,3%	-	89.403	94.388	1.623	1.716	12,7	10,8	17,5%
447	21.006	17.836	17,8%	85,8%	16,0%	11,9%	4,2%	2,0%	-	59.408	55.269	698	644	30,1	27,7	8,7%
448	139	858	-83,8%	67,6%	30,2%	1,4%	0,0%	0,7%	-	8.619	8.619	52	52	2,7	16,5	-83,8%
449	357	363	-1,7%	38,1%	61,1%	0,6%	0,0%	0,3%	-	5.611	5.611	52	52	6,9	7,0	-1,7%
451	606	581	4,3%	25,2%	68,3%	4,3%	1,0%	1,2%	-	6.349	6.349	52	52	11,7	11,2	4,3%
452	265	292	-9,2%	10,6%	89,1%	0,0%	0,0%	0,4%	-	6.635	6.635	52	52	5,1	5,6	-9,2%
453	183	264	-30,7%	11,5%	87,4%	0,5%	0,0%	0,5%	-	7.348	7.348	52	52	3,5	5,1	-30,7%
454	25.713	23.026	11,7%	85,1%	15,1%	13,6%	3,7%	2,6%	-	73.433	84.146	880	1.030	29,2	22,4	30,7%
455	208	239	-13,0%	19,2%	77,9%	1,9%	0,5%	0,5%	-	3.942	3.942	52	52	4,0	4,6	-13,0%
456	5	2	150,0%	20,0%	80,0%	0,0%	0,0%	0,0%	-	3.874	3.874	52	52	0,1	0,0	150,0%
458	383	374	5,1%	55,5%	42,7%	1,5%	0,0%	0,3%	-	33.001	32.791	314	312	1,3	1,2	4,4%
459	27	18	50,0%	55,6%	29,6%	3,7%	7,4%	3,7%	-	2.023	2.023	52	52	0,5	0,3	50,0%
481	2.500	2.319	7,8%	100,0%	0,0%	0,0%	0,0%	0,0%	-	34.373	34.650	1.736	1.750	3,8	4,0	-5,7%
831A	1.095	1.089	0,6%	6,2%	93,0%	0,6%	0,2%	0,0%	-	6.501	6.620	100	102	11,0	10,7	2,6%
831B	462	727	-36,5%	5,6%	93,5%	0,9%	0,0%	0,0%	-	3.656	3.656	52	52	8,9	14,0	-36,5%
831C	311	329	-5,5%	3,2%	96,5%	0,3%	0,0%	0,0%	-	3.848	3.848	52	52	6,0	6,3	-5,5%
832A	2.198	2.984	-26,3%	7,6%	92,4%	0,0%	0,0%	0,0%	-	5.189	4.109	102	80	21,5	37,3	-42,2%
832B	1.553	1.223	27,0%	13,1%	86,5%	0,2%	0,1%	0,0%	-	1.794	1.794	52	52	29,9	23,5	27,0%
832C	1.247	1.402	-11,1%	27,3%	72,7%	0,0%	0,0%	0,0%	-	2.917	2.917	52	52	24,0	27,0	-11,1%
832D	436	784	-44,4%	26,1%	73,4%	0,2%	0,2%	0,0%	-	3.110	3.110	52	52	8,4	15,1	-44,4%
841A	294	266	10,5%	94,2%	0,0%	4,8%	1,0%	0,0%	-	594	550	27	25	10,9	10,6	2,3%
841B	796	697	14,2%	30,2%	65,1%	4,3%	0,5%	0,0%	-	2.052	1.900	54	50	14,7	13,9	5,7%
842A	6.213	6.449	-3,7%	37,3%	62,0%	0,6%	0,1%	0,0%	-	3.620	3.667	150	152	41,4	42,4	-2,4%
843	11.308	15.446	-26,8%	96,2%	2,5%	0,9%	0,3%	0,0%	-	7.078	6.750	654	624	17,3	24,8	-30,1%
844A	3.670	6.630	-44,6%	5,6%	94,3%	0,2%	0,0%	0,0%	-	2.206	2.206	112	112	32,8	59,2	-44,6%





Mitja/linia Conc.		Viatgers					Viatgers-km		distància mitjana recorreguda per viatger (viatgers-km/ viatgers)		Veh-km			Expedicions			Viatgers/expedició				
		2016	2015	% var 2016-2015	%senzill	% An./form.	% Reduir	% T20	% T40	2016	2015	% var '16-'15	2016	2015	% var '16-'15	2016	2015	% var '16-'15	2016	2015	% var '16-'15
IB-28		27.726	27.892	-0,6%	35,4%	0,0%	30,2%	28,5%	5,9%	462.579	83.294	-0,3%	83.024	83.294	-0,3%	3.926	3.940	-0,4%	7,1	7,1	-0,2%
		Distribució títols 2015 →																			
140		27.726	27.892	-0,6%	35,4%	0,0%	30,2%	28,5%	5,9%	-	-	-0,3%	83.024	83.294	-0,3%	3.926	3.940	-0,4%	7,1	7,1	-0,2%
IB-30		133.831	144.695	-7,5%	31,0%	0,0%	35,4%	18,5%	12,1%	1.520.241	185.472	7,0%	198.305	185.472	-13,3%	9.085	10.475	-13,3%	14,7	13,8	6,6%
		Distribució títols 2015 →																			
220		133.364	144.031	-7,4%	30,8%	0,0%	38,5%	18,5%	12,1%	-	-	7,6%	183.267	170.374	-7,6%	7.625	9.015	-15,4%	17,5	16,0	9,5%
221		467	664	-29,7%	94,0%	3,9%	1,7%	0,4%	0,0%	-	-	0,0%	15.038	15.038	0,0%	1.460	1.460	0,0%	2,1	1,3	65,8%
IB-33		897.150	826.288	8,6%	60,4%	2,0%	15,0%	13,8%	8,6%	29.283.916	32,6	8,4%	1.438.149	1.326.565	8,4%	31.440	29.907	5,1%	28,5	27,6	3,3%
		Distribució títols 2015 →																			
492		22	1	2100,0%	-	-	-	-	0,3%	-	-	-0,8%	12.127	12.225	-0,8%	744	750	-0,8%	1,0	1,0	0,0%
500																					
501		500.960	480.071	4,4%	55,2%	2,4%	16,7%	16,0%	9,8%	-	-	12,6%	113.828	67.218	-	2.911	1.649	-	33,6	35,5	-5,6%
502																					
503																					
505		2.178	0	-	74,4%	1,4%	19,1%	3,6%	1,4%	-	-	-	15.475	0	-	624	0	-	3,5	0,0	-
507		42.057	37.473	12,2%	98,3%	0,7%	0,3%	0,4%	0,4%	-	-	0,0%	22.351	22.351	0,0%	1.705	1.705	0,0%	24,7	22,0	12,2%
515		70.207	42.964	63,4%	61,7%	1,9%	15,5%	12,6%	8,3%	-	-	24,6%	118.354	94.959	24,6%	2.528	2.180	16,0%	27,8	19,7	40,9%
520		267.730	252.824	5,9%	53,8%	1,0%	17,3%	18,7%	9,2%	-	-	-11,9%	288.192	304.494	-11,9%	8.381	9.815	-14,6%	31,9	25,8	24,0%
525		10.792	11.138	-3,1%	51,9%	0,7%	17,5%	19,6%	10,2%	-	-	1,4%	57.536	56.730	1,4%	1.460	1.460	0,0%	7,4	7,6	-3,1%
530		3.204	1.817	-	83,1%	8,3%	5,7%	1,4%	1,5%	-	-	25,0%	35.685	28.548	25,0%	610	488	25,0%	5,3	0,0	-
845A																					
845B																					
845C		3.267.999	3.013.733	8,4%	72,5%	0,0%	6,0%	11,9%	8,5%	62.529.861	19,1	-1,4%	2.144.073	2.174.636	-1,4%	67.361	67.104	0,4%	48,5	44,9	6,0%
		Distribució títols 2015 →																			
100		1.214.403	1.066.819	13,8%	93,1%	0,0%	2,9%	3,3%	0,0%	-	-	5,7%	41.715	39.460	5,7%	3.948	3.946	0,1%	50,2	47,9	4,7%
102																					
104		1.112.836	1.113.868	-0,1%	65,0%	0,0%	9,8%	16,1%	9,2%	-	-	-14,5%	631.384	738.401	-14,5%	17.256	19.236	-10,3%	64,5	57,9	11,4%
105		166.029	162.624	2,1%	45,7%	0,0%	10,8%	24,7%	18,8%	-	-	-11,1%	126.600	142.437	-11,1%	5.064	5.784	-12,4%	32,8	28,1	16,6%
106		545.343	448.248	21,7%	67,4%	0,0%	6,6%	13,9%	12,2%	-	-	18,4%	275.054	232.336	18,4%	12.853	11.146	15,3%	42,4	40,2	5,5%
107		98.665	87.684	12,5%	63,5%	0,0%	6,5%	17,6%	12,4%	-	-	-21,2%	70.786	89.839	-21,2%	2.634	3.342	-21,2%	37,5	26,2	42,8%
111		115.334	114.330	0,9%	45,6%	0,0%	11,8%	28,0%	14,6%	-	-	0,0%	187.258	187.184	0,0%	5.027	5.025	0,0%	22,9	22,8	0,8%
811		15.389	20.160	-23,7%	98,4%	0,0%	0,9%	0,6%	0,1%	-	-	-3,4%	7.130	7.379	-3,4%	350	312	12,2%	44,0	64,6	-32,0%
IB-36		37.968	38.983	-2,6%	39,4%	1,7%	39,7%	18,2%	10,8%	286.643	7,5	-0,4%	118.042	118.532	-0,4%	8.975	9.015	-0,4%	4,2	4,3	-2,2%
		Distribució títols 2015 →																			
331		9.190	10.082	-8,8%	38,1%	3,1%	44,1%	15,3%	9,6%	-	-	-0,4%	25.757	25.851	-0,4%	2.335	2.345	-0,4%	3,9	4,3	-8,5%
332		6.481	6.870	-5,7%	44,8%	0,6%	33,9%	18,5%	13,2%	-	-	-0,4%	29.320	29.434	-0,4%	1.722	1.730	-0,5%	3,8	4,0	-5,2%
333		22.297	22.031	1,2%	38,4%	1,4%	39,6%	19,3%	10,6%	-	-	-0,4%	62.865	63.248	-0,4%	4.918	4.940	-0,4%	4,5	4,5	1,7%
IB-38		18.054	14.602	23,6%	38,1%	0,0%	43,4%	10,7%	7,6%	702.259	38,9	9,8%	131.428	119.669	9,8%	2.480	2.500	-0,8%	7,3	5,8	24,6%
		Distribució títols 2015 →																			
495		18.054	14.602	23,6%	38,1%	0,0%	43,4%	10,7%	7,8%	-	-	9,8%	131.428	119.669	9,8%	2.480	2.500	-0,8%	7,3	5,8	24,6%
Urba Son Servera		0	5.012	-100,0%	42,1%	0,0%	43,2%	9,3%	5,4%	0	0,0	-	0	s/dades	-	0	s/dades	-	s/dades	s/dades	s/dades
		Distribució títols 2015 →																			
850		0	5.012	-100,0%	42,1%	0,0%	43,2%	9,3%	5,4%	-	-	-	0	s/dades	-	0	s/dades	-	s/dades	s/dades	s/dades