



MEMÒRIA **2017**

CONSORCI TRANSPORTS MALLORCA  **CTM**

ÍNDEX

| | | |
|--------------|--|-----------|
| 1 | El Consorci de Transports de Mallorca | 3 |
| 1.1 | Creació, naturalesa i finalitats | 3 |
| 1.2 | Els seus membres. La marca TIB | 4 |
| 2 | Estadística | 5 |
| 2.1 | Turisme i transport públic | 5 |
| 2.2 | Oferta | 6 |
| 2.2.1 | La xarxa TIB | 6 |
| 2.2.2 | L'oferta de servei | 7 |
| 2.3 | Demanda | 9 |
| 2.3.1 | Dades globals | 9 |
| 2.3.2 | Títols de transport | 11 |
| 2.3.3 | Bicicleta pública | 15 |
| 2.4 | Ocupació | 16 |
| 2.5 | Informació i atenció al client | 17 |
| 2.5.1 | El Servei d'Atenció al Client | 17 |
| 2.5.2 | La pàgina web tib.org | 19 |
| 2.5.3 | Xarxes socials i WhatsApp | 19 |
| 3 | Actuacions | 20 |
| 4 | Informe econòmic-financer | 22 |
| 4.1 | Finançament del sistema | 22 |
| 4.2 | Origen i aplicació de fons | 24 |
| 4.3 | Compte de pèrdues i guanys | 25 |
| 4.4 | Balanç de situació | 26 |
| 4.5 | Execució del pressupost | 27 |
| ANNEX | Oferta, demanda i ocupació per línies | 28 |

1. El Consorci de Transports de Mallorca / Creació, naturalesa, finalitats

1. El Consorci de Transports de Mallorca

1.1 Creació, naturalesa i finalitats

El CTM és l'organisme públic que exerceix les competències en matèria d'ordenació i gestió del transport públic regular interurbà de viatgers en l'àmbit de Mallorca.

El CTM va ser creat per la Llei 8/2006, de 14 de juny, a l'empara de l'article 85 de la Llei 3/2003, de 26 de març, de règim jurídic de l'Administració de la Comunitat Autònoma de les Illes Balears, com també del Pla director sectorial del transport de les Illes Balears (Decret 41/2006, de 28 d'abril).

Els seus Estatuts varen ser aprovats mitjançant el Decret 12/2007, de 23 de febrer, i modificats posteriorment pels decrets 81/2010, de 18 de juny, i 13/2012, de 23 de febrer.

El CTM és un organisme de naturalesa corporativa amb personificació pública, amb personalitat jurídica i patrimoni propi i independent dels seus membres, i amb capacitat plena d'obrar per a la satisfacció de les seves finalitats en el marc de la legislació vigent.

El CTM té com a finalitats:

- La planificació, l'establiment i el manteniment d'un sistema comú de transport públic regular en autobús, tren i metro en l'àmbit de Mallorca.
- La potenciació de l'ús del transport públic.
- L'establiment d'un sistema tarifari integrat i amb caràcter de servei públic.
- La racionalització i l'eficàcia de la gestió del sistema de transport.

1. El Consorci de Transports de Mallorca / Els seus membres. La marca TIB

1.2 Els seus membres. La marca TIB

Els membres fundacionals del CTM són la Comunitat Autònoma de les Illes Balears, que actua mitjançant la conselleria competent en matèria de transports, i l'empresa pública Serveis Ferroviaris de Mallorca (SFM), entitat que gestiona i explota els serveis de tren i metro de l'illa.

A 31 de desembre de 2017, els serveis incorporats al sistema tarifari integrat que gestiona el CTM són:

- Totes les línies interurbanes en autobús dels contractes de gestió de serveis públics de Mallorca. Això és, la xarxa d'autobusos identificada amb la marca TIB.
- Les línies de tren i metro operades per SFM.

Per tant, l'Empresa Municipal de Transports de Palma (EMT) i el Ferrocarril de Sóller no formen part del CTM, ni estan incorporats al seu sistema tarifari.



La marca TIB

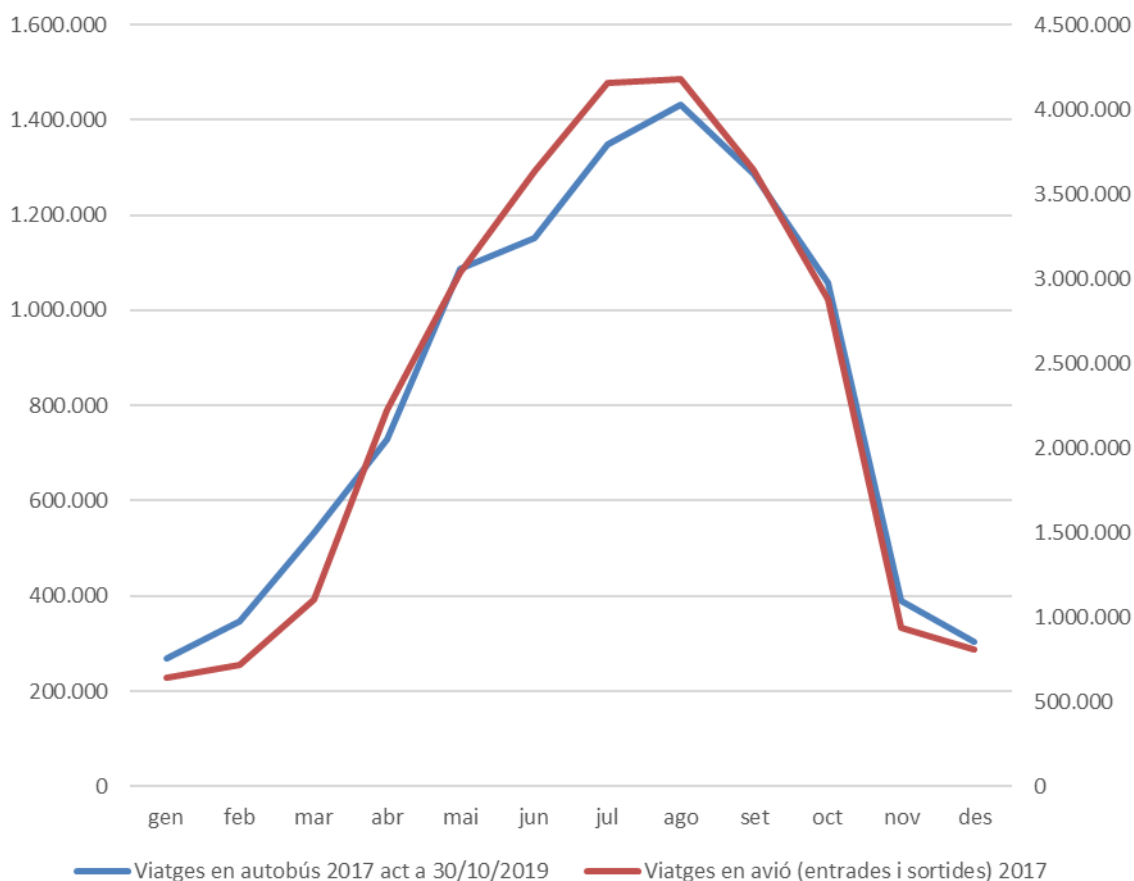
TIB és una marca registrada del CTM que s'utilitza com a imatge corporativa de tots els mitjans de transport públic interurbà de les Illes Balears: autobusos, tren i metro.

2. Estadística

2.1 Turisme i transport públic

Conformada per 53 municipis, Mallorca té una superfície de 3.640 km², una població de dret de 868.693 habitants (a 01/01/2017), i 298.358 places d'allotjament turístic (oferta reglada).

El turisme és el principal motor econòmic de l'illa, amb una concentració de l'activitat molt acusada entre l'1 de maig i el 31 d'octubre, què totalitzen el 77% del trànsit anual de passatgers de l'Aeroport de Palma. Aquest fort comportament estacional es trasllada a la demanda dels serveis de transport regular en autobús, que són molt utilitzats per la població turística.



2.2 Oferta

2.2.1 La xarxa TIB

L'extensió de la xarxa de transport públic interurbà de Mallorca es pot definir a partir dels elements següents:

Bus



- 19 concessions administratives i 1 contracte de gestió interessada.
- 13 empreses operadores.
- 860 parades.
- Longitud de la xarxa: 4.618 km.
- Línies en servei:
 - ✓ 60 a l'hivern.
 - ✓ 104 a l'estiu.

Longitud de la xarxa

Normalment es conceptualitzen de manera diferent les longituds de xarxa de tren i bus: mentre que en el cas ferroviari es tracta, simplement, de quantificar km de via construïda, la xarxa de bus s'obté a partir de la suma de les longituds (només en un sentit, d'anada o de tornada) de les línies existents. Així, per exemple, el tram Inca-Palma en tren només se suma una vegada, mentre que en bus s'agrega fins a quatre vegades (línies de Palma cap a Can Picafort, Alcúdia, Pollença i Lluç).

El sistema de prestació

A Mallorca, la prestació dels serveis interurbans d'autobús es duu a terme principalment a través del sistema de concessions administratives a empreses operadores privades.

En canvi, els serveis de tren i metro són explotats directament per l'empresa pública SFM.

Tren i metro



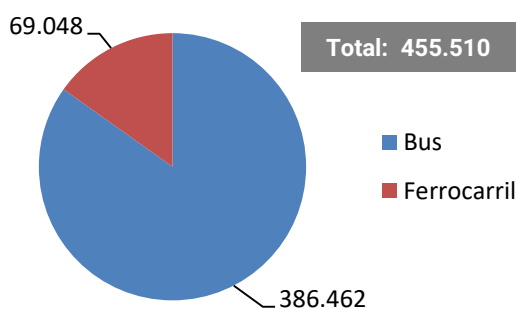
- 29 estacions:
 - ✓ 20 de tren.
 - ✓ 6 de metro.
 - ✓ 3 de compartides (tren i metro).
- Longitud de la xarxa, 85 km:
 - ✓ Manacor-Enllaç: 30,6 km de via única no electrificada.
 - ✓ Sa Pobla-Enllaç: 12,3 km de via única no electrificada.
 - ✓ Enllaç-Palma: 33,5 km de via doble electrificada.
 - ✓ UIB-Palma: 8,6 km de via doble electrificada.
- 5 línies ferroviàries.
- Longitud de les línies:
 - ✓ T1: Inca-Palma: 28,4 km.
 - ✓ T2: sa Pobla-Palma: 45,8 km.
 - ✓ T3: Manacor-Palma: 64,1 km.
 - ✓ M1: UIB-Palma: 8,6 km.
 - ✓ M2: Marratxí-Palma: 8,5 km.

2.2.2 L'oferta de servei

Les dues variables més utilitzades per quantificar l'oferta de transport que es posa a disposició de les persones usuàries són:

- Les expedicions útils prestades.
- Els vehicles-kilòmetre útils recorreguts.

Expedicions útils anuals per mitjà transport



Exemple

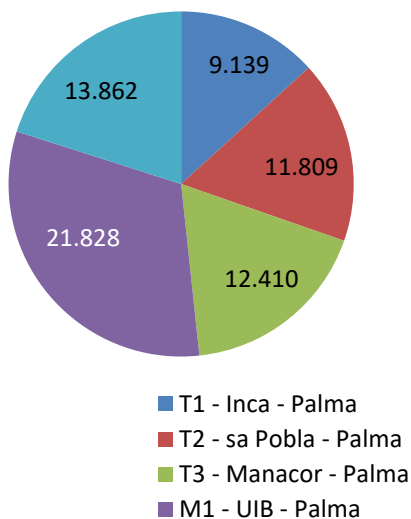
Un bus (vehicle) de transport regular que, en un dia feiner, ofereix en els horaris de la línia 5 anades de Sóller a Palma i altres 5 tornades de Palma a Sóller (25 km), en total està fent:

- 10 expedicions útils (5+5), i
- 250 veh.-km útils (1 veh. x 10 exped. x 25 km/exped.)

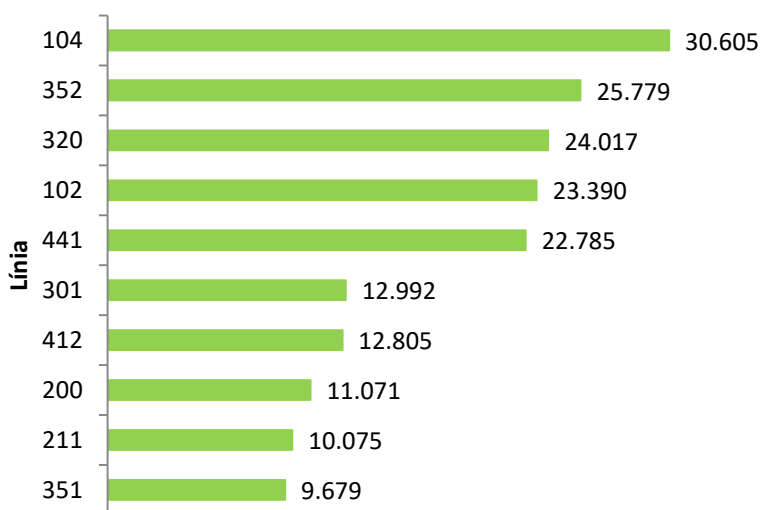
Aquest vehicle, en realitat, al final del dia acabarà fent 12 expedicions i 256 km, perquè a les 10 expedicions útils que apareixen en els horaris de la línia, s'hi han d'afegir 2 expedicions de maniobra (de 3 km cada una) entre les cotxeres de l'empresa i la parada de capçalera de la línia.

Les operacions de maniobra no es quantifiquen en aquesta Memòria, ni tampoc un tercer grup d'oferta: aquelles expedicions i km que corresponen a les operacions de reforç amb vehicles addicionals quan el vehicle titular del servei queda complet.

Expedicions útils anuals per línies ferroviàries

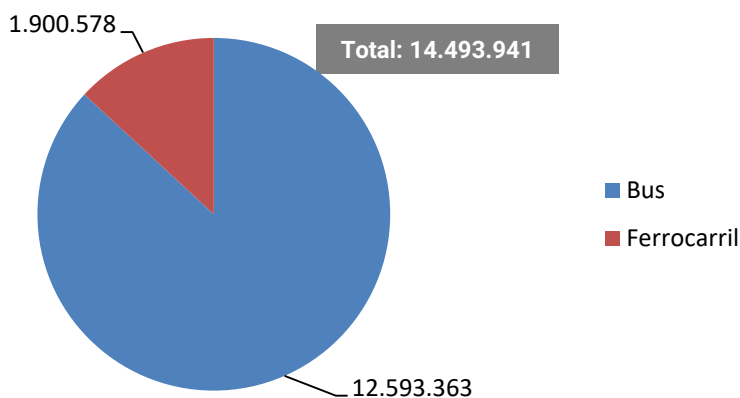


Expedicions útils anuals de les 10 línies de bus de major oferta

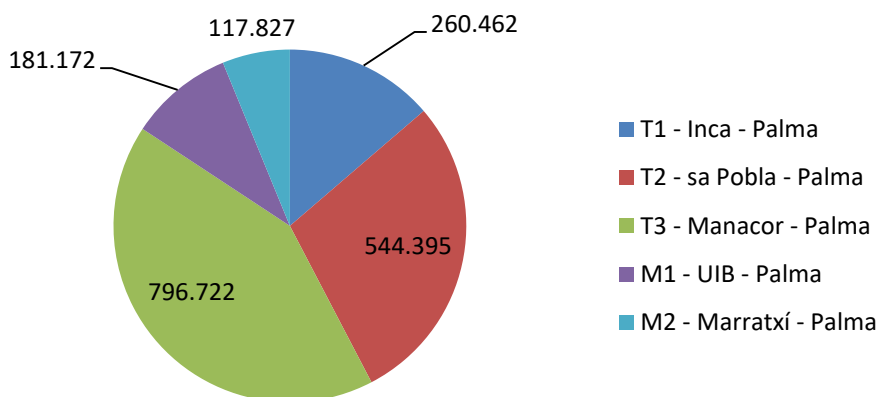


2. Estadística / Oferta / L'oferta de servei

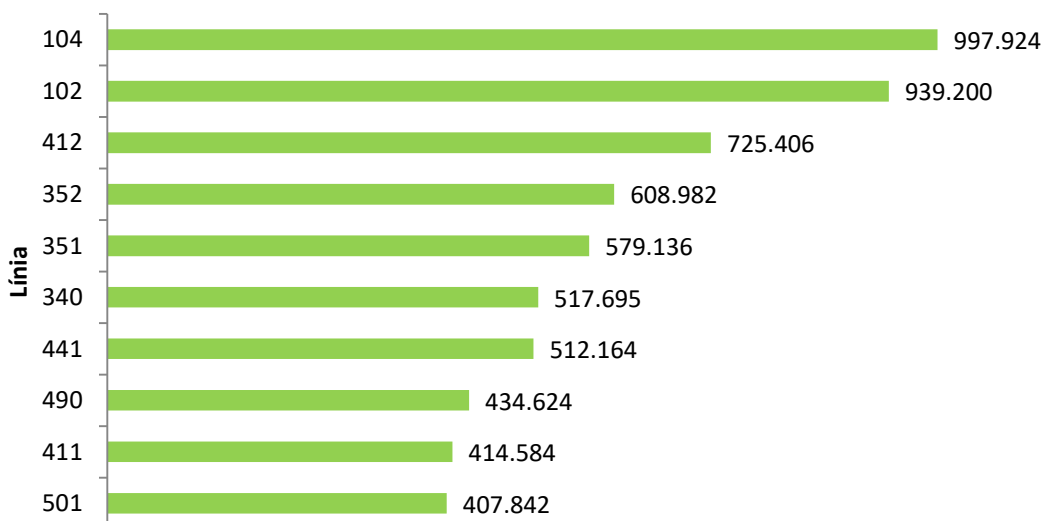
Veh.-Km útils anuals per mitjà de transport



Veh.-Km útils anuals per línies ferroviàries



Veh.-Km útils anuals de les 10 línies de bus de major oferta



2.3 Demanda

2.3.1 Dades globals

Les dues variables més utilitzades per quantificar la demanda de transport són:

- Els viatgers transportats.
- Els viatgers-km transportats.

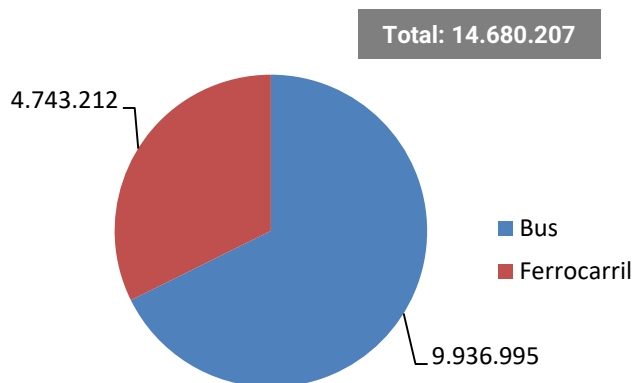
Exemple
 En una expedició Palma → Bunyola → Sóller hi pugen els viatgers següents:

- 8 viatgers entre Palma i Sóller (25 km),
- 4 viatgers entre Palma i Bunyola (17 km), i
- 3 viatgers entre Bunyola i Sóller (8 km).

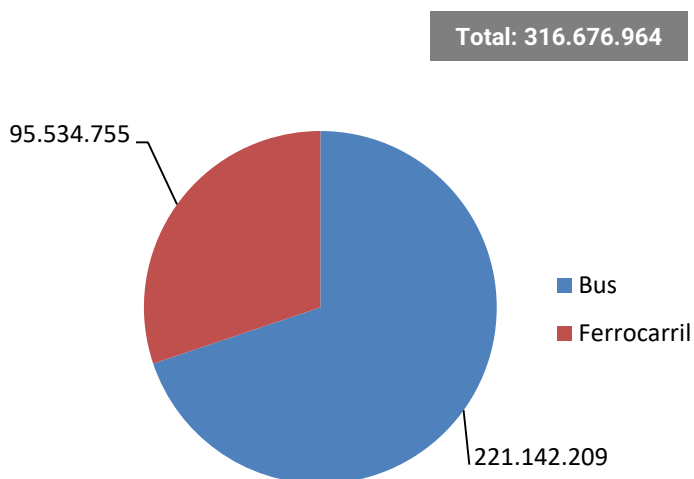
En total, aquesta expedició haurà generat:

- 15 viatgers.
- 292 viatgers-km ($8 \times 25 + 4 \times 17 + 3 \times 8$).

Viatgers anuals per mitjà de transport



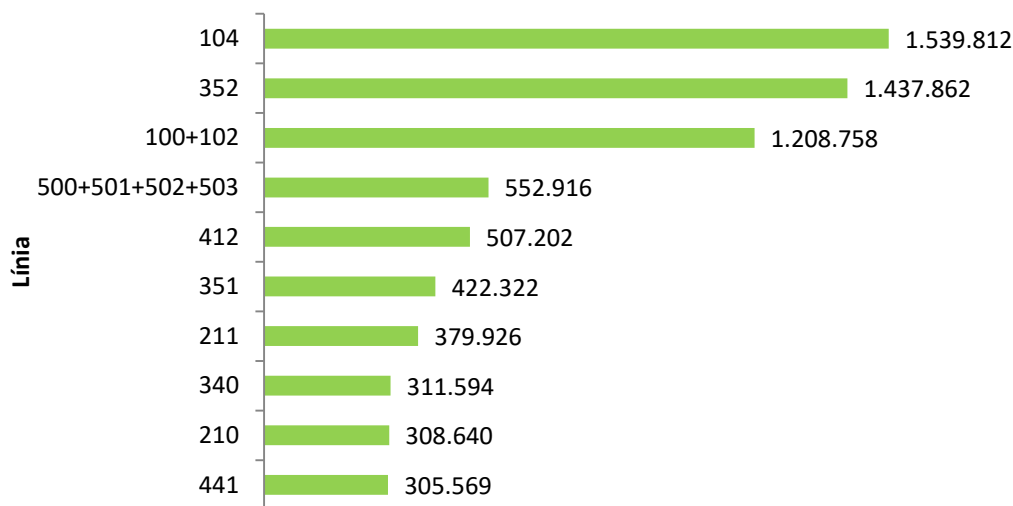
Viatgers-km anuals per mitjà de transport



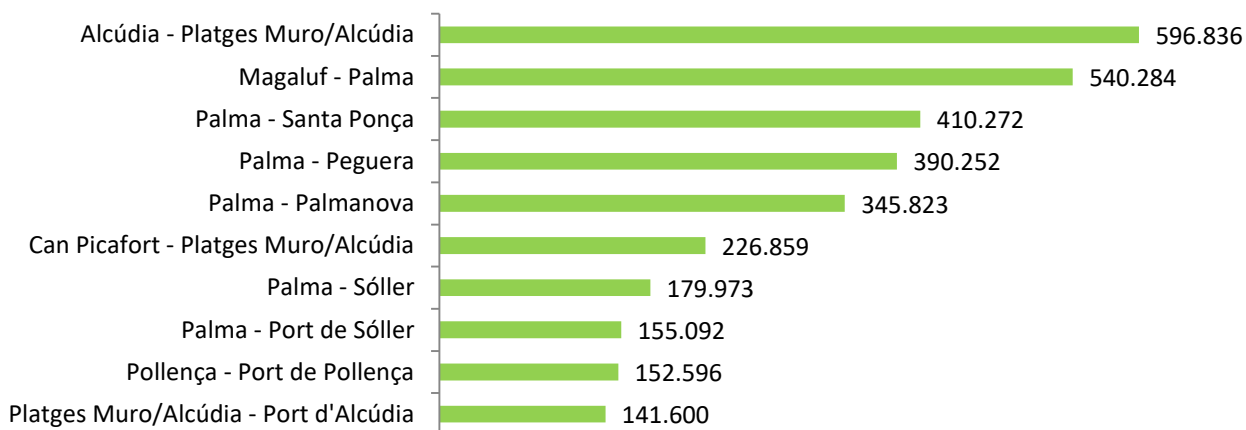
Distància mitjana recorreguda per viatger, per mitjà de transport



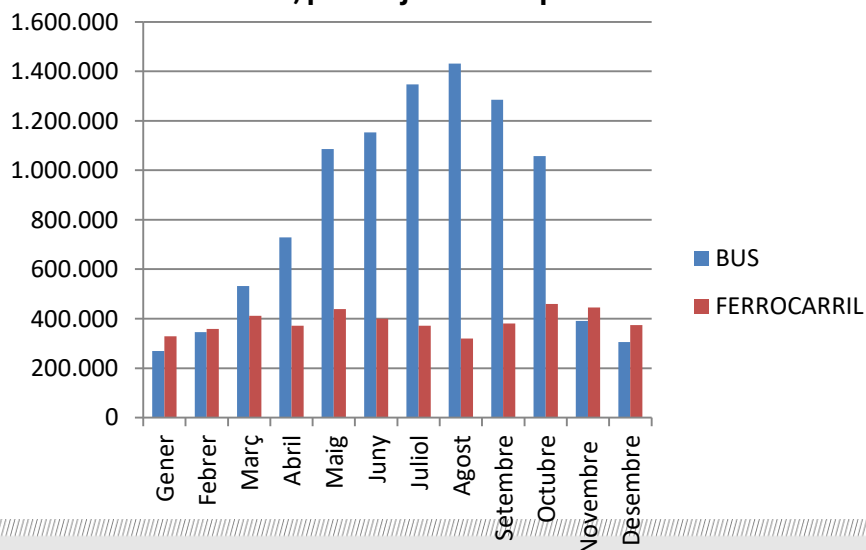
Viatgers de les 10 línies de bus de major demanda anual



Viatgers dels 10 trajectes origen-destinació de bus de major demanda anual



Demanda mensual, per mitjà de transport



2.3.2 Els títols de transport

El Sistema Tarifari Integrat consisteix en una gamma unificada de títols de transport que són d'aplicació a tots els serveis de transport públic regular de viatgers incorporats al sistema, de manera que les persones usuàries poden utilitzar aquests serveis emprant el mateix suport físic: la Targeta Intermodal.

Cada persona només pot ser titular d'una única Targeta Intermodal, que és personal i intransferible.

Hi ha 4 tipus de Targeta Intermodal: el perfil general i altres 3 perfils dirigits a col·lectius socials amb dret a un 50% de descompte respecte del bitllet senzill.



Targeta general



Targeta per a menors de 26 anys.



Targeta per a membres d'una família nombrosa.



Targeta per a majors de 65 anys, beneficiaris d'una pensió per jubilació, viduitat o discapacitat o aturats de llarga durada.

A l'empara del Sistema Tarifari Integrat han anat desapareixent els títols de transport propis de les companyies prestatàries dels serveis.

Els títols de transport del Sistema Tarifari del CTM es divideixen en dues categories:



Els **bitllets**, que estan associats a un trajecte origen-destinació entre dues poblacions, que només són vàlids durant el dia en què s'han comprat, i que no permeten fer transbordament gratuït entre dos mitjans de transport diferents (excepte els serveis combinats de tren i bus).

Hi ha tres tipus de bitllets:

- El **bitllet senzill**.
- El **bitllet d'anada i tornada**.
- El **bitllet reduït**, que només és accessible per als titulars d'una Targeta Intermodal de perfil social.



Els **abonaments multiviatge** (T20 i T40), que només es poden utilitzar prèvia càrrega a la Targeta Intermodal (tots els perfils).

L'abonament T20 permet fer 20 viatges que caduquen a l'any, i el T40 conté 40 viatges amb caducitat de 45 dies.

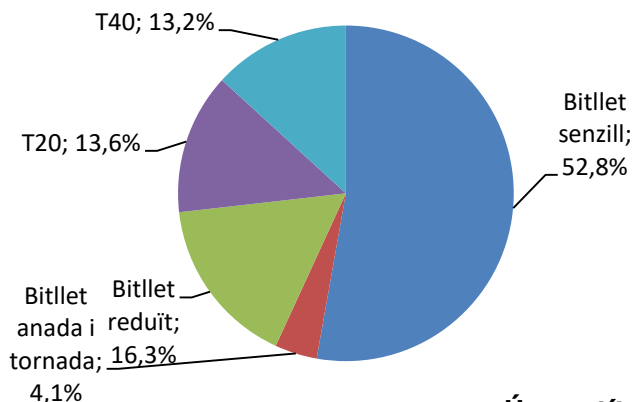
Poden ser de 0, 1, 2, 3 o 4 salts, i d'això en depèn el preu.

| SALTS | T20 | T40 |
|-------|---------|---------|
| 0 | 16,80 € | 25,20 € |
| 1 | 22,05 € | 33,15 € |
| 2 | 30,40 € | 45,80 € |
| 3 | 43,25 € | 65,05 € |
| 4 | 51,40 € | 77,25 € |

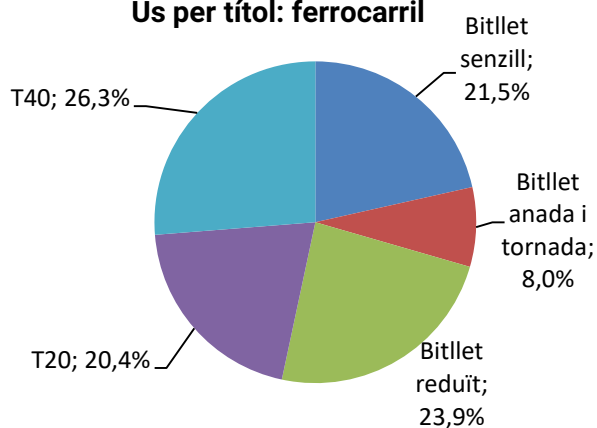
Els abonaments permeten fer fins a dos transbordaments gratuïts entre línies, sempre que el nombre de salts de l'abonament sigui igual o superior al nombre total de salts realitzats, i que no transcorrin més de 3 hores entre la primera i la darrera cancel·lació de pujada.

2. Estadística / Demanda / Els títols de transport

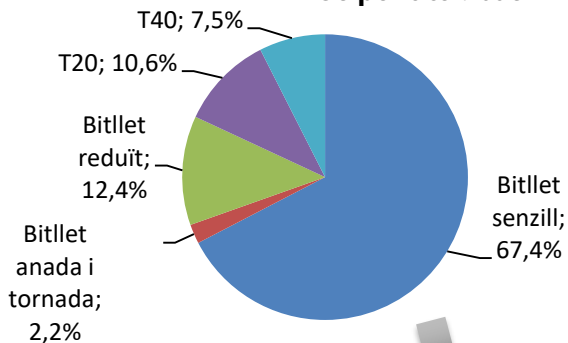
Ús per títol: tots els mitjans



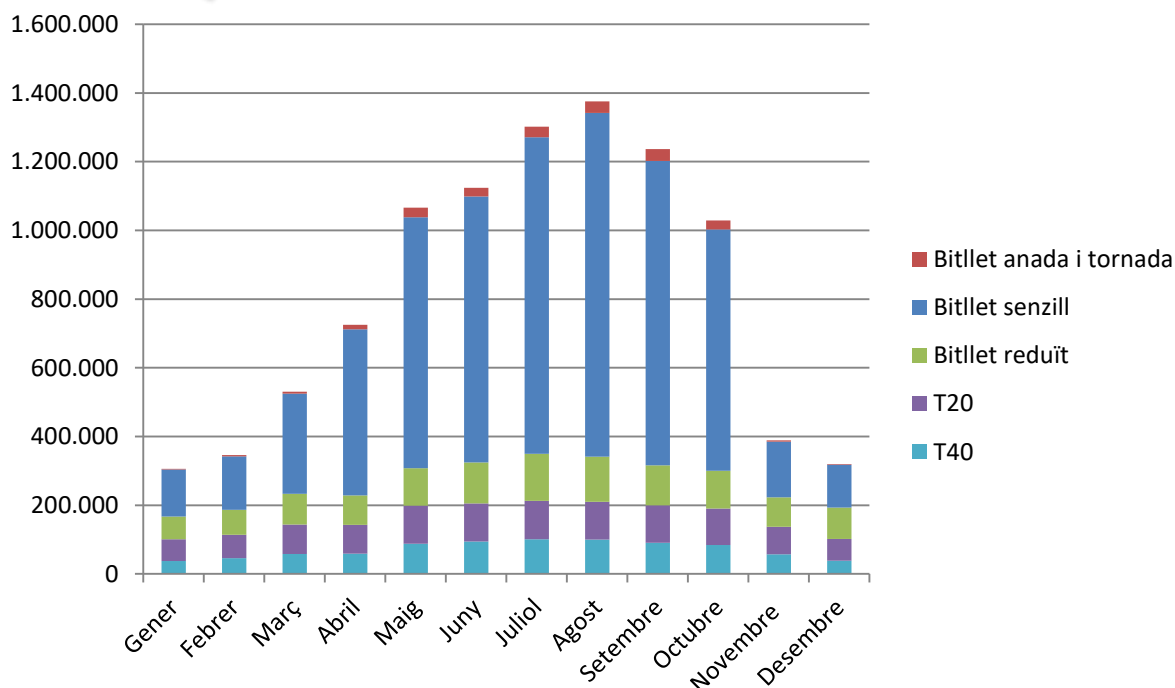
Ús per títol: ferrocarril



Ús per títol: bus

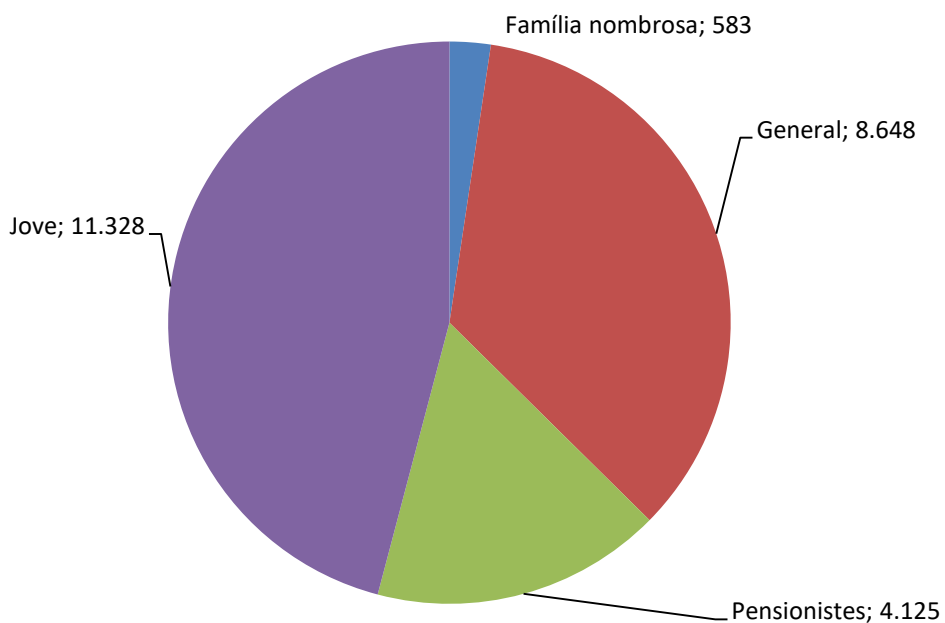


Viatgers mensuals en bus per títol



**Primera emissió targeta per tipologia
entre 1/gener i 31/desembre**

Total: 24.684



2.3.3 Bicicleta pública

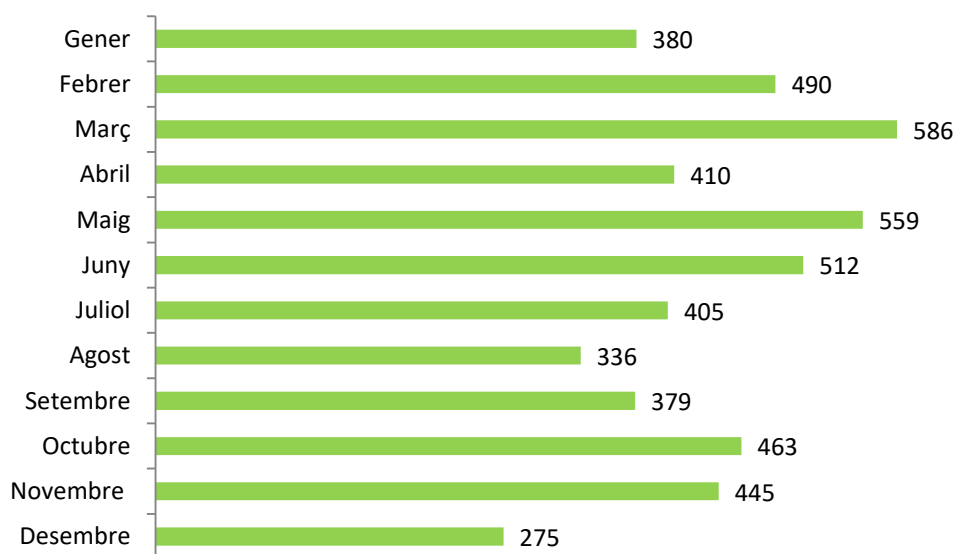


Mou-te Bé és el nom comercial del servei públic de préstec de bicicletes del CTM que permet als seus usuaris desplaçar-se per Palma des de l'Estació Intermodal.

Amb el servei Mou-te Bé, les persones majors de 18 anys que hagin viatjat amb bus, tren o metro amb un abonament T20 o T40 poden disposar d'una bicicleta sense càrrec durant tot el dia. Per fer-ho, han de signar un contracte de cessió i responsabilitat. L'única persona autoritzada a utilitzar la bicicleta és el titular de la Targeta Intermodal. El servei ofereix bicicletes equipades amb cadireta per transportar infants. La bicicleta s'ha de retornar el mateix dia que s'ha recollit abans de l'hora en què acaba el servei.

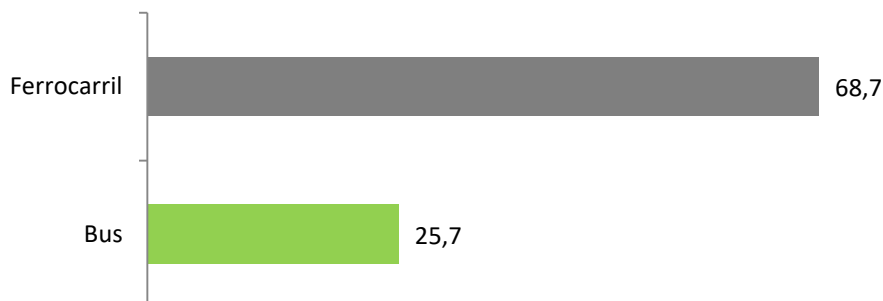
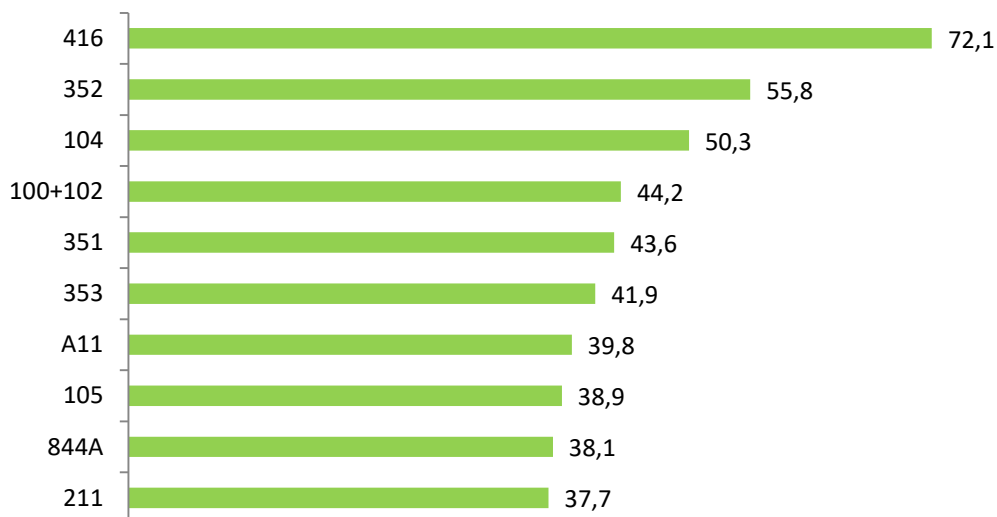
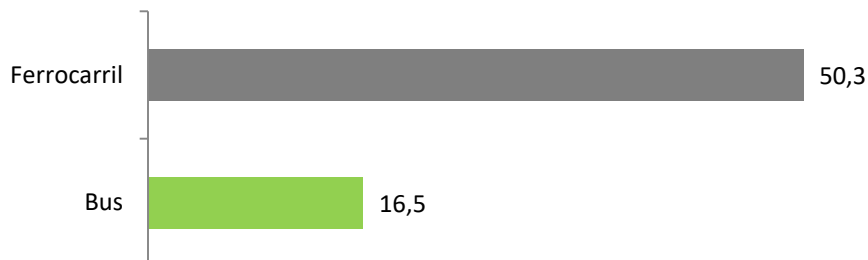
L'únic lloc de recollida i devolució de les bicicletes és el Punt d'Informació de l'Estació Intermodal de Palma.

**Préstecs mensuals Mou-te Bé.
Estació Intermodal de Palma**



2.4 Ocupació

Viatgers / expedició per mitjà de transport

Viatgers / expedició
de les 10 línies de bus de major ocupacióViatgers-km / vehicles-km
per mitjà de transport

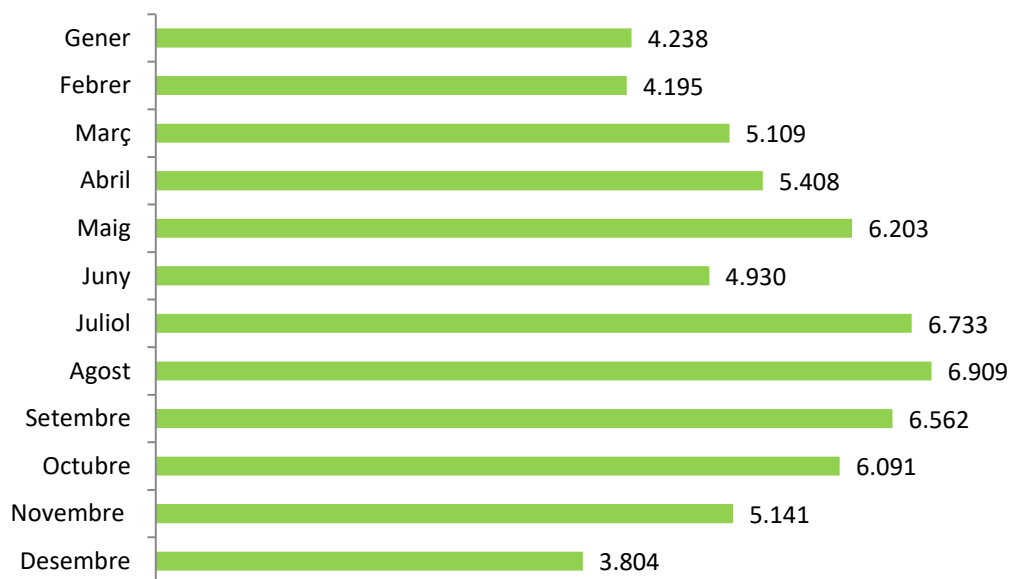
2.5 Informació i atenció al client

2.5.1 El Servei d'Atenció al Client

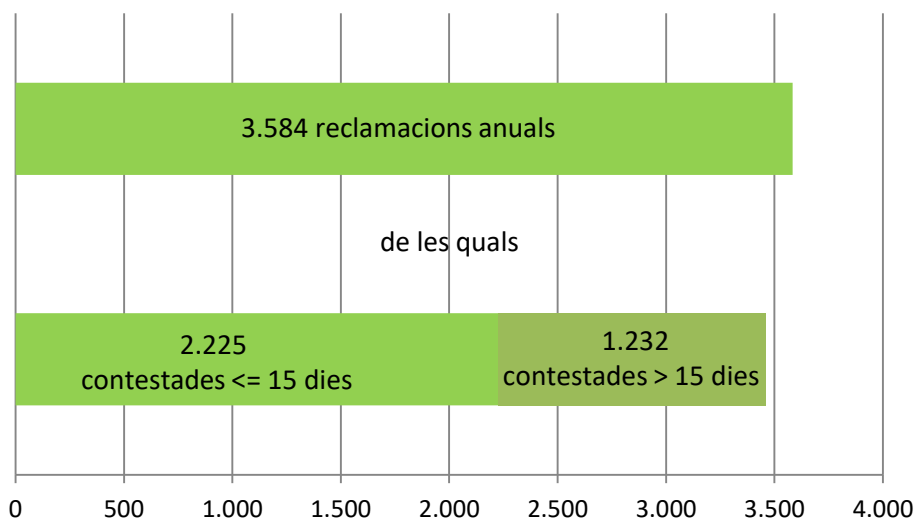
El Servei d'Atenció al Client del CTM es presta bàsicament a través de l'oficina d'atenció al client ubicada a l'Estació Intermodal de Palma, des d'on s'ofereixen els següents serveis principals:

- Informació –presencial i telefònica- de l'oferta de transport públic interurbà de viatgers de Mallorca.
- Emissió i renovació de la Targeta Intermodal.
- Recepció de reclamacions i suggeriments.
- Préstec de la bicicleta pública Mou-te Bé.

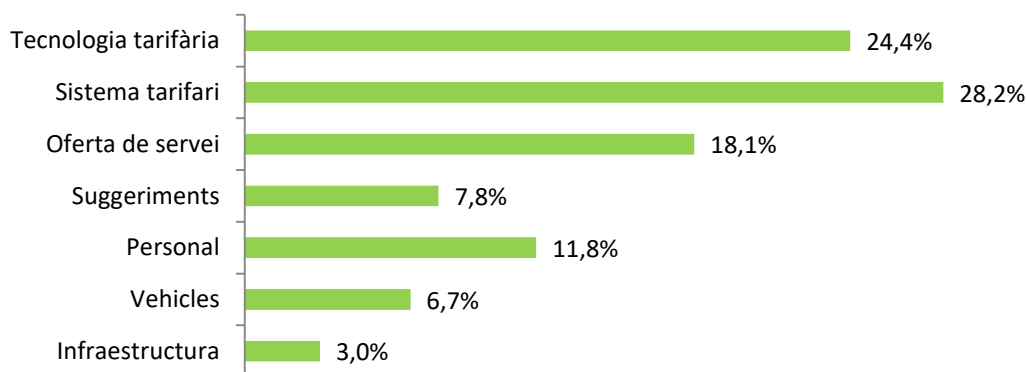
Nombre mensual de telefonades ateses



Reclamacions



Classificació de les reclamacions per tipologia



Tecnologia tarifària. Funcionament deficient de les màquines expenedores dels autobusos i dels revisors de tren, de les taquilles, de les màquines d'auto-venda i les barreres tarifàries de les estacions. Funcionament deficient de la Targeta Intermodal: disminució indeguda del saldo de viatges, problemes amb la caducitat dels títols, el transbord gratuït, etc.

Sistema tarifari. Queixes sobre les condicions del sistema tarifari integrat: preus, caducitat dels títols, etc.

Oferta de servei. Incompliment d'horaris, descoordinació en els transbords, omissió de pas per parada, etc.

Suggeriments. Propostes de modificació d'horaris o itineraris, de creació de noves parades, etc.

Personal. Problemes amb xoferes d'autobús, revisors i taquillers de tren, personal d'informació, de seguretat o neteja de l'Estació Intermodal de Palma, etc.

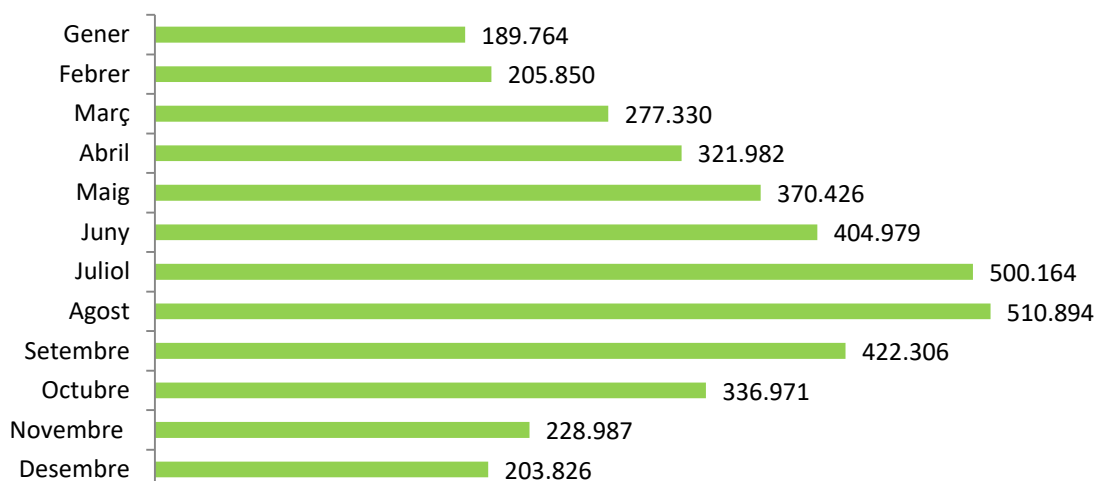
Vehicles. Queixes sobre l'estat dels autobusos o trens: nivell de neteja, climatització, espai per a equipatge, etc. Falta de places als vehicles. Falta de condicions d'accessibilitat per a persones de mobilitat reduïda.

Infraestructura. Deficiències o incidències a estacions i parades d'autobús. Problemes de senyalització o informació.

2.5.2 La pàgina web tib.org


Després que es posàs en marxa el 15 de març de 2011, la pàgina web tib.org està creixent de forma continuada. L'any 2017 es varen rebre un total de 3.973.479 visites, un 28,3% més que l'any anterior.

Visites mensuals a la web



2.5.3. Xarxes socials i WhatsApp TIB

@TIB_Mallorca. Twitter oficial del Consorci de Transports de Mallorca. Es responen les consultes dels usuaris de dilluns a divendres de 8 a 15h.

 1.734 seguidors
3.268 tuïts

El telèfon 681 377 329 és un nou canal de comunicació únicament per WhatsApp que permet als usuaris informar dels possibles desperfectes de la xarxa TIB, i poder enviar-ne fotografies de forma immediata i sense cost. Les incidències es poden enviar durant les 24 hores dels 365 dies de l'any.



3. Actuacions

3. Actuacions

Seguidament es relacionen les actuacions més rellevants dutes a terme pel CTM durant l'any 2017. S'agrupen en diferents categories:

Oferta de servei

- Gener. Reestructuració del servei de diferents línies: Les línies 320, 330, 331, 332, 333 i 333H canvien els horaris i modifiquen el seu recorregut. Es posa en marxa la nova línia 310 per tal d'oferir als municipis de Costitx, Sencelles, Sta. Eugènia i Inca un transport directe a l'estació intermodal en substitució de la L312 i la L311. La nova L311 es configura com un servei a la demanda que manté la connexió entre Sta. Maria i els nuclis de ses Alqueries i Sta. Eugènia.
- Febrer. S'elimina el criteri de resident a les Illes Balears per obtenir la targeta Intermodal. Les persones no residents de les illes que utilitzen el transport públic del TIB poden tramitar la Targeta Intermodal i beneficiar-se de les tarifes en el transport interurbà públic d'autobús, tren i metro.
- Maig. Inici del servei de l'Aerotib amb quatre noves línies que connecten directament l'aeroport amb diferents municipis de Mallorca. S'incorpora personal d'atenció a l'usuari a la parada de l'aeroport de Palma durant tota la temporada d'estiu.
- Juny. Nova llançadora (L505), que connecta Santanyí amb Cala s'Almunia i es Caló d'es Moro
- Juny. Les línies 210 i 211, que cobreixen les rutes de Valldemossa i Port de Sóller, reforcen el servei amb la incorporació de nous vehicles.
- Novembre. S'amplia el servei d'informació amb l'obertura d'una nova oficina d'atenció a l'usuari a Inca.
- Desembre. La línia 302 Hospital Joan March - Palma millora el servei amb sis expedicions noves. La línia 140, que uneix Galilea amb Palma, incrementa el servei amb nou expedicions coincidint amb una reordenació d'itinerari i parades a Puigpunyent i a Galilea.

3. Actuacions

Infraestructura

- Manteniment ordinari de pals de parada.
- Realització d'obres de millora a un total de 10 parades als municipis de Palma, Inca, Puigpunyent, Alcúdia, Santanyí, Selva i Consell.
- Habilitació de la nova parada de busos TIB a l'aeroport de Son Sant Joan (Palma).
- Adjudicació del contracte de subministrament de marquesines i instal·lació de la primera marquesina a Puigpunyent.
- Redacció dels projectes del conjunt de parades del Port de Pollença, del centre de transbordament intermodal d'Inca, de la parada situada al costat d'Es Torrent d'Andratx i de les noves parades del corredor de la Badia d'Alcúdia.

Innovació tecnològica

- Març. Implantació del nou Sistema d'ajuda a l'explotació (SAE) a les parades del TIB per a donar informació en temps real sobre el pas per parada.
- Abril. El sistema d'integració tarifària del Consorci de Transports de Mallorca s'amplia a l'illa d'Eivissa.
- Desembre. Nou servei de WhatsApp perquè els usuaris informin de possibles desperfectes en les infraestructures i de problemes d'informació a parades i estacions.

Planificació i normativa

- Setembre. Aprovació del nou Pla Insular de serveis de transport regular de viatges per carretera de Mallorca. Al mes de gener es presenta una proposta del Pla fruit d'un procés de participació ciutadana en què usuaris, entitats, administracions locals i empreses concessionàries, entre altres, exposaren les seves inquietuds sobre el nou model de transport públic per carretera.
- Novembre. Publicació de l'Avantprojecte de serveis de transport regular i d'ús general de viatgers per carretera de Mallorca.

4. Informe econòmic-financer

4.1 Finançament del sistema

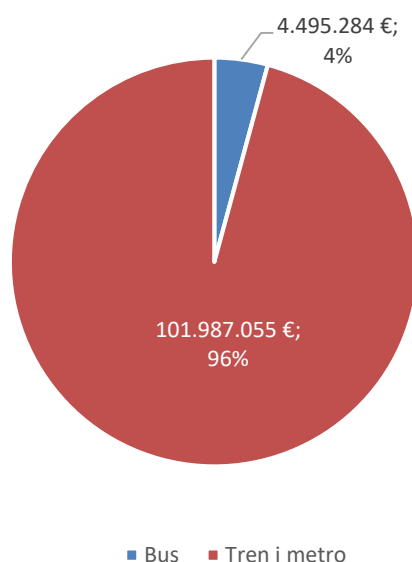
Els serveis interurbans de transport públic regular de Mallorca compten amb dues vies principals de finançament:

- La recaptació provinent de la venda de títols de transport a les persones usuàries.
- Les aportacions públiques que fa l'Administració a les empreses operadores dels serveis.

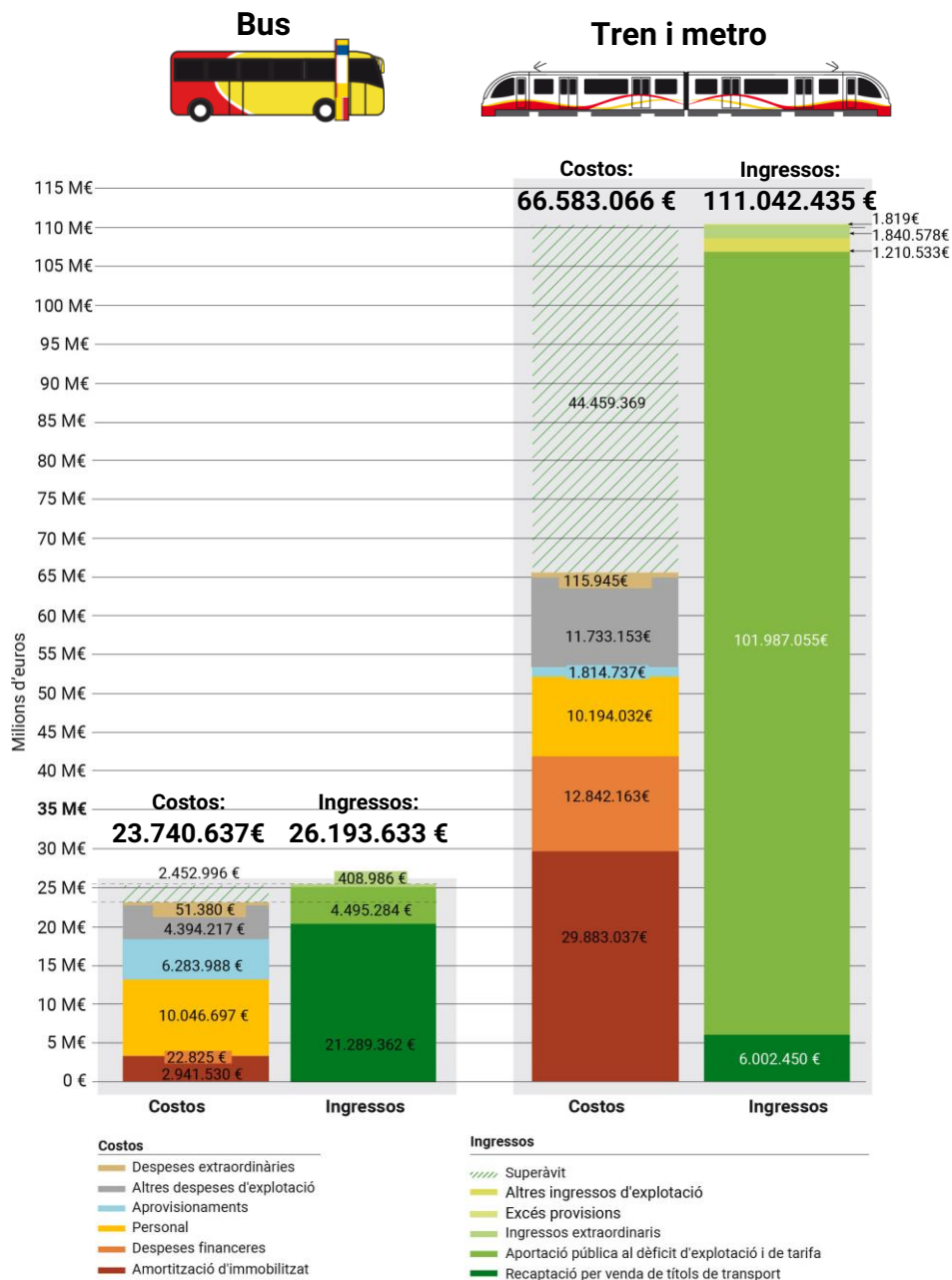
La necessitat de finançament públic dels serveis interurbans de transport regular és a causa de:

- L'existència de línies amb una demanda d'usuaris insuficient per cobrir els costos d'explotació que genera la seva prestació.
- Els descomptes tarifaris oferts a través del Sistema Tarifari Integrat, que comporten una disminució de les recaptacions de les empreses operadores, provocant una alteració de l'equilibri econòmic dels contractes de gestió de serveis públics.

Finançament públic dels serveis de transport regular



4. Informe econòmic-financer / Finançament del sistema

**Bus**

| | |
|--|--------|
| Costos / Ingressos | 90,6% |
| Aportació pública / viatger | 0,45 € |
| Recaptació / viatger | 2,13 € |
| Costos / viatger | 2,38 € |
| Costos / veh.-km | 2,02 € |
| Cobertura tarifària = Recaptació / Costos | 89,7% |

Tren i metro

| | |
|--|---------|
| Costos / Ingressos | 60,8% |
| Aportació pública / viatger | 21,88 € |
| Recaptació / viatger | 1,29 € |
| Costos / viatger | 14,29 € |
| Costos / veh.-km | 35,39 € |
| Cobertura tarifària = Recaptació / Costos | 9,0% |

4. Informe econòmic-financer / Origen i aplicació de fons

4.2 Origen i aplicació de fons

| ORIGEN DE FONTS | | APLICACIONS DE FONTS | |
|---|---------------------|-------------------------------------|---------------------|
| TRANSFERÈNCIA CORRENT | | SUBVENCIÓ A OPERADORS DE BUS | |
| GOVERN DE LES ILLES BALEARS | 6.683.595 € | | 4.531.201 € |
| INGRESSOS PER RECAPTACIÓ | 27.618.557 € | REINTEGRAMENT D'INGRESSOS | 27.618.557 € |
| -Recaptació dels usuaris | 27.597.695 € | Operadors de bus | 21.616.106 € |
| -Conveni ajuntament d'Escorca | 1.883 € | Serveis Ferroviaris de Mallorca | 6.002.450 € |
| -Conveni ajuntament de Calvià | 18.979 € | ALTRES DESPESES CORRENTS | 2.152.946 € |
| ALTRES INGRESSOS | | Personal | 605.267 € |
| Concessions locals comercials Est. Intermodal | 374.110 € | Manteniment Estació Intermodal | 538.506 € |
| Publicitat Est. Intermodal | | Servei d'Atenció al Client | 346.316 € |
| Diversos | | Assistències tècniques | 456.135 € |
| | | Altres despeses | 206.721 € |
| TOTAL ORIGEN FONTS | 34.676.262 € | TOTAL APLICACIÓ FONTS | 34.302.704 € |
| | | RESULTAT EXERCICI | 373.558 € |

4. Informe econòmic-financer / Compte de pèrdues i guanys

4.3 Compte de pèrdues i guanys

| | 2017 | 2016 |
|--|----------------------|----------------------|
| A) OPERACIONS CONTINUES | | |
| 1. Import net de la xifra de negocis | | |
| a) Vendes | | |
| b) Prestacions de serveis | 27.618.556,83 | 25.996.737,87 |
| 2. Variació d'existències de productes acabats i en curs de fabricació | | |
| 3. Treballs realitzats per l'empresa per al seu actiu | | |
| 4. Aprovisionaments | | |
| a) Consum de mercaderies | | |
| b) Consum de matèries primes i altres matèries consumibles | | |
| c) Treballs realitzats per altres empreses | -32.149.757,79 | -30.017.272,07 |
| d) Deteriorament de mercaderies, matèries primes i altres aprovisionaments | | |
| 5. Altres ingressos d'explotació | | |
| a) Ingressos accessoris i altres de gestió corrent | 367.131,41 | 336.527,25 |
| b) Subvencions d'explotació incorporades al resultat de l'exercici | | |
| 6. Despeses de personal | | |
| a) Sou salaris i similars | -465.557,72 | -464.784,20 |
| b) Càrregues socials | -139.709,49 | -139.589,62 |
| c) Provisions | | |
| 7. Altres despeses de l'explotació | | |
| a) Serveis exteriors | -2.096.392,14 | -1.462.590,85 |
| b) Tributs | -29.010,65 | -28.816,36 |
| c) Pèrdues deteriorament i variació de provisions per operacions comercials | | |
| d) Altres despeses de gestió corrent | -0,07 | -0,79 |
| 8. Amortització d'immobilitzat | -878.552,26 | -737.941,59 |
| 9. Imputació de subvencions d'immobilitzat no financer i altres | 878.552,26 | 741.100,20 |
| 10. Excessos de provisions | | |
| 11. Deteriorament i resultat per alienacions de l'immobilitzat | | |
| a) Deterioraments i pèrdues | | |
| b) Resultats per alienacions i altres | 6.978,87 | 1.285,40 |
| A.1) RESULTAT D'EXPLOTACIÓ (1+2+3+4+5+6+7+8+9+10+11+12) | -6.887.760,75 | -5.775.344,76 |
| 12. Ingressos financers | | |
| a) De participacions en instruments de patrimoni | | |
| a1) A empreses del grup i associades | | |
| a2) En tercers | | |
| b) De valors negociables i altres instruments financers | | |
| b1) D'empreses del grup i associades | | |
| b2) De tercers | | 146,38 |
| 13. Despeses financeres | | |
| a) Per deutes amb empreses del grup i associades | | |
| b) Per deutes amb tercers | -7.309,93 | -543,51 |
| c) Per actualització de provisions | | |
| 14. Variació de valor raonable en instruments financers | | |
| a) Cartera de negociació i altres | | |
| b) Imputació al resultat de l'exercici per actius financers disponibles per a la venda | | |
| 15. Diferències de canvi | | |
| 16. Deteriorament i resultat per alienacions d'instruments financers | | |
| a) Deterioraments i pèrdues | | |
| b) Resultats per alienacions i altres | | |
| A.2) RESULTAT FINANCER (12+13+14+15+16) | -7.309,93 | -397,13 |
| A.3) RESULTAT ABANS D'IMPOSTS (A.1+A.2) | -6.895.070,68 | -5.775.741,89 |
| 17. Imposts sobre beneficis | | |
| A.4) RESULTAT DE L'EXERCICI PROCEDENT D'OPERACIONS CONTINUADES (A.3+17) | -6.895.070,68 | -5.775.741,89 |
| B) OPERACIONS INTERROMPUDES | | |
| 18. Resultat de l'exercici procedent d'operacions interrompudes net d'impostos | | |
| A.5) RESULTAT DE L'EXERCICI (A.4+18) | -6.895.070,68 | -5.775.741,89 |

4. Informe econòmic-financer / Balanç de situació

4.4 Balanç de situació

| | 2017 | 2016 |
|--|----------------------|---------------------|
| A) ACTIU NO CORRENT | 2.357.400,66 | 2.436.993,46 |
| I. Immobilitzat intangible | 90.336,96 | 78.190,16 |
| Patents llicències marques i similars | 5.511,71 | 7.306,81 |
| Aplicacions informàtiques | 84.825,25 | 70.883,35 |
| II. Immobilitzat material | 2.267.063,70 | 2.358.803,30 |
| Instal·lacions tècniques i altre immobilitzat material | 2.267.063,70 | 2.358.803,30 |
| III. Inversions immobiliàries | 0,00 | 0,00 |
| IV. Inversions en empreses del grup i associades a llarg | 0,00 | 0,00 |
| V. Inversions financeres a llarg termini | 0,00 | 0,00 |
| VI. Actius per impostos diferits | 0,00 | 0,00 |
| B) ACTIU CORRENT | 9.999.386,46 | 7.446.421,83 |
| I. Actius no corrents mantinguts per a la venda | 0,00 | 0,00 |
| II. Existències | 0,00 | 0,00 |
| III. Deutors comercials i altres comptes a cobrar | 1.405.508,83 | 1.070.052,14 |
| Clients per vendes i prestacions de serveis | 125.638,90 | 115.151,86 |
| Deutors diversos | 33.054,57 | 43.173,50 |
| Personal | 176,30 | 0,00 |
| Altres crèdits amb les Administracions Públiques | 1.246.639,06 | 911.726,78 |
| IV. Inversions en empreses del grup i associades a curt | 7.917.651,33 | 5.463.554,35 |
| Crèdits a empreses | 7.917.651,33 | 5.463.554,35 |
| V. Inversions financeres a curt termini | 1.903,61 | 1.903,61 |
| Altres actius financers | 1.903,61 | 1.903,61 |
| VI. Periodificacions a curt termini | 145,39 | 145,39 |
| VII. Efectiu i altres actius líquids equivalents | 674.177,30 | 910.766,34 |
| Tresoreria | 674.177,30 | 910.766,34 |
| TOTAL ACTIU (A+B) | 12.356.787,12 | 9.883.415,29 |

| | 2017 | 2016 |
|--|----------------------|---------------------|
| A) PATRIMONI NET | 1.753.763,98 | 2.436.993,46 |
| A-1) Fons propis | 0,00 | 0,00 |
| (Resultats negatius d'exercicis anteriors) | -65.266.897,86 | -59.491.155,97 |
| Altres aportacions de socis | 71.558.331,86 | 65.266.897,86 |
| Resultat de l'exercici | -6.895.070,68 | -5.775.741,89 |
| A-2) Ajusts per canvis de valor | | 0,00 |
| A-3) Subvencions donacions i llegats rebuts | 2.357.400,66 | 2.436.993,46 |
| B) PASSIU NO CORRENT | 0,00 | 0,00 |
| C) PASSIU CORRENT | 10.603.023,14 | 7.446.421,83 |
| I. Passius vinculats amb actius no corrents mantinguts per | 0,00 | 0,00 |
| II. Provisions a curt termini | 603.636,68 | 0,00 |
| III. Deutes a curt termini | 0,00 | 3.876.657,42 |
| Altres passius financers | 0,00 | 3.876.657,42 |
| IV. Deutes amb empreses del grup i associades a curt | 0,00 | 0,00 |
| V. Creditors comercials i altres comptes a pagar | 7.739.300,40 | 3.569.764,41 |
| Proveïdors | 1.269.700,66 | 1.460.392,83 |
| Creditors diversos | 965.602,58 | 1.257.295,40 |
| Personal (remuneracions pendents de pagament) | 0,00 | 0,00 |
| Altres deutes amb les Administracions Públiques | 24.782,82 | 852.076,18 |
| VI. Periodificacions a curt termini | 0,00 | 0,00 |
| TOTAL PATRIMONI NET I PASSIU (A+B+C) | 12.356.787,12 | 9.883.415,29 |

////////////////////////////////////
 4. Informe econòmic-financer / Execució del pressupost
 //////////////////////////////////////

4.5 Execució del pressupost

| INGRESSOS | EXERCICI 2017 | | | |
|--------------------------------|----------------------|-----------------------|----------------------|----------------------|
| | CRÈDIT INICIAL | MODIFICACIÓ DE CRÈDIT | CRÈDIT DEFINITIU | INGRESSOS EXECUTATS |
| III Taxes i altres ingressos | 32.278.118,00 | 0,00 | 32.278.118,00 | 27.992.667,11 |
| IV Transferències corrents | 6.759.521,00 | 0,00 | 6.759.521,00 | 6.683.595,16 |
| V Ingressos patrimonials | 0,00 | 0,00 | 0,00 | 0,00 |
| VI Alienació inversions reals | 0,00 | 0,00 | 0,00 | 0,00 |
| VII Transferències de capital | 1.015.000,00 | 1.243.790,79 | 2.258.790,79 | 4.258.000,00 |
| VIII Variació actius financers | 0,00 | 0,00 | 0,00 | 0,00 |
| IX Variació passius financers | 0,00 | 0,00 | 0,00 | 0,00 |
| TOTAL | 40.052.639,00 | 1.243.790,79 | 41.296.429,79 | 38.934.262,27 |

| DESPESES | EXERCICI 2017 | | | |
|--------------------------------|----------------------|-----------------------|----------------------|----------------------|
| | CRÈDIT INICIAL | MODIFICACIÓ DE CRÈDIT | CRÈDIT DEFINITIU | DESPESA EXECUTADA |
| I Despesa de personal | 665.794,00 | 0,00 | 665.794,00 | 605.267,21 |
| II Compres bens i serveis | 37.822.772,00 | 0,00 | 37.822.772,00 | 33.678.809,70 |
| III Despesa financera | 0,00 | 0,00 | 0,00 | 24,20 |
| IV Transferències corrents | 0,00 | 0,00 | 0,00 | 0,00 |
| VI Inversions reals | 1.564.073,00 | 1.243.790,79 | 2.807.863,79 | 798.959,46 |
| VII Transferències de capital | 0,00 | 0,00 | 0,00 | 0,00 |
| VIII Variació actius financers | 0,00 | 0,00 | 0,00 | 0,00 |
| IX Variació passius financers | 0,00 | 0,00 | 0,00 | 0,00 |
| TOTAL | 40.052.639,00 | 1.243.790,79 | 41.296.429,79 | 35.083.060,57 |

////////////////////////////////////
ANNEX. Oferta, demanda i ocupació per línies
////////////////////////////////////

ANNEX

Oferta, demanda i ocupació per línies

| Línia | Itinerari | Línia | Itinerari | Línia | Itinerari |
|-------|--------------------------------------|-------|--|-------|--|
| 100 | Sant Elm - Andratx | 390 | Can Pçafort - Palma | 490 | Portocolom - Palma |
| 102 | Port d'Andratx - Palma | 392 | Son Serra de Marina - Can Pçafort | 491 | Portocolom - Palma, exprés |
| 104 | Peguera - Magaluf - Palma | 395 | Can Pçafort - Estació Muro | 492 | s'Alqueria Blanca - Cas Concos - Felanitx |
| 105 | el Toro - Palma | 400 | Can Pçafort - Lloret - Palma | 495 | Colònia de Sant Jordi - Manacor |
| 106 | Magaluf - Palma | 403 | Ariany - Estació Sineu | 500 | Campos - Palma |
| 107 | Sol de Mallorca - Palma | 406A | Sant Joan - Estació Sant Joan | 501 | Cala d'Or - Palma |
| 111 | es Capdella - Palma | 406B | Sant Joan - Montuiri | 502 | ses Salines - Palma |
| 140 | Galilea - Palma | 411 | Cala Rajada - Palma | 503 | Cala Figuera - Palma |
| 200 | Estellencs - Palma | 412 | Costa dels Pins - Palma | 505 | Cala Llobards - Santanyi - Campos |
| 210 | Port de Sóller - Valldemossa - Palma | 415 | Cala Murada - Palma | 507 | Cala Ferrera - Cala Mondragó |
| 211 | Port de Sóller - Palma | 416 | Cala Romànica - Manacor - Palma | 515 | Campos - sa Ràpita - Palma |
| 212 | Fornalutx - Port de Sóller | 421 | Montuiri - Manacor | 520 | Tollerit - Palma |
| 220 | Bunyola - Palma | 423 | Son Servera - Manacor | 525 | Cala Pi - Palma |
| 221 | Orient - Bunyola | 424 | Cales de Mallorca - Manacor | 530 | Platja de Palma - ses Covetes |
| 301 | Portol - Estació Marratxí | 425 | Cala d'Or - Manacor | 811 | Palmanova - Mercat d'Andratx |
| 302 | Hospital Joan March - Palma | 432 | Cala Bona - Estació Manacor | 831A | Costa dels Pins - Mercat d'Inca |
| 307 | Marratxí - Hospital Son Llàtzer | 441 | Cala d'Or - Cala Rajada | 831B | Cala Marçal - Mercat d'Inca |
| 311 | Sencelles - Estació Santa Maria | 445 | Cala Mendia - Port de Pollença | 831C | Cala d'Or - Mercat d'Inca |
| 312 | Costitx - Estació Inca | 446 | Cala Rajada - Port de Pollença | 832A | Costa dels Pins - Mercat de Sineu |
| 320 | Alaró - Estació Consell/Alaró | 447 | Port de Pollença - Port Veil | 832B | Port d'Alcúdia - Mercat de Sineu |
| 330 | Lluc - Palma | 448 | Cala d'Or - Cala Rajada - Port de Pollença | 832C | Cala Marçal - Mercat de Sineu |
| 331 | Mancor - Estació Inca | 449 | Cala d'Or - Manacor - Port de Pollença | 832D | Cala d'Or - Mercat de Sineu |
| 332 | Lluc - Estació Inca | 451 | Costa dels Pins - Port de Sóller | 833 | Port de Pollença - Mercat de Pollença |
| 333 | Búger - Estació Inca | 452 | sa Font de sa Cala - Port de Sóller | 834 | Pollença - Mercat Port de Pollença |
| 340 | Port de Pollença - Palma | 453 | Cala d'Or - Port de Sóller | 835 | Port de Pollença - Mercat d'Inca |
| 345 | Port de Pollença - Pollença | 454 | s'Arenal - Costa dels Pins | 841A | Cala Romànica - Mercat de Manacor |
| 351 | Platja de Muro - Alcúdia - Palma | 455 | Cala Marçal - Cales de Mallorca - s'Arenal | 841B | Cala d'Or - Mercat de Manacor |
| 352 | Can Pçafort - Port de Pollença | 456 | Cala d'Or - Cura | 842A | s'Illot - Mercat d'Artà |
| 353 | Can Pçafort - Formentor | 458 | s'Arenal - Port de Pollença | 842B | Cala Mesquida - Mercat d'Artà |
| 354 | Can Pçafort - Port de Sóller | 459 | s'Arenal - Cura | 842C | Cala Rajada - Mercat d'Artà |
| 355 | Can Pçafort - sa Calobra | 471 | Cala Mesquida - Font de sa Cala | 843 | s'Illot - Mercat de Son Servera |
| | Bellevue - Alcanada | 472 | Canyamel - Cala Rajada | 844A | Cales de Mallorca - Mercat de Felanitx |
| 356 | Alcúdia - es Mal Pas | 473 | Artà - Canyamel | 845A | Portopetro - Mercat de Santanyi |
| | Alcúdia - es Barcarès | 481 | Colònia de Sant Pere - Artà | 845B | Colònia de Sant Jordi - Mercat de Santanyi |
| | | | | 845C | Cala Figuera - Mercat de Santanyi |
| | | | | 850 | Bus urbà Son Servera |

ANNEX. Oferta, demanda i ocupació per línies

| | 2017 | | | 2016 | | | % var 2017-2016 | | | Viatgers | | | Viatgers-km | | | Veh-km | | | Expedicions | | | Viatgers/expedició | | | |
|------------------------------------|------------------|------------------|-------------|--------------|--------------|-------------|-----------------|--------------------|-------------|-------------------|-------------------|--------------|----------------|----------------|-------------|---------------|-------------|--------------|----------------|----------------|-------------|--------------------|-------------|--------------|---------------|
| | s/dades | s/dades | % Anorm. | % Senzill | % Redut | % 120 | % 140 | 2017 | 2016 | % var '17-'16 | 2017 | 2016 | % var '17-'16 | 2017 | 2016 | % var '17-'16 | 2017 | 2016 | % var '17-'16 | 2017 | 2016 | % var '17-'16 | 2017 | 2016 | % var '17-'16 |
| Mitjà/línia | | | | | | | | | | | | | | | | | | | | | | | | | |
| Total transport interurbà Mallorca | 14.680.207 | 13.890.792 | 5,7% | 52,1% | 10,6% | 12,7% | 8,6% | 316.676.963 | 21,6 | 14.593.722 | 12.879.873 | 13,3% | 459.165 | 413.841 | 11,0% | 32,2 | 33,8 | -4,7% | 68,7 | 81,6 | -15,8% | 68,7 | 81,6 | -15,8% | |
| Total FC | 4.743.212 | 4.428.886 | 7,1% | 21,1% | 24,9% | 20,3% | 26,1% | 95.534.755 | 20,1 | 2.000.359 | 2.035.020 | -1,7% | 72.703 | 57.248 | 27,0% | 68,7 | 81,6 | -15,8% | 68,7 | 81,6 | -15,8% | 68,7 | 81,6 | -15,8% | |
| SFM | 4.743.212 | 4.428.886 | 7,1% | 21,1% | 24,9% | 20,3% | 26,1% | 95.534.755 | 20,1 | 1.900.578 | 1.954.021 | -2,7% | 69.048 | 54.281 | 27,2% | 68,7 | 81,6 | -15,8% | 68,7 | 81,6 | -15,8% | 68,7 | 81,6 | -15,8% | |
| Tren | 3.956.599 | 3.725.383 | 6,2% | 21,1% | 24,9% | 20,3% | 26,1% | 95.534.755 | 20,1 | 1.719.405 | 1.780.684 | -3,4% | 47.220 | 54.281 | -13,0% | 83,8 | 68,6 | 22,1% | 47.220 | 54.281 | -13,0% | 83,8 | 68,6 | 22,1% | |
| Metro L1 | 786.613 | 703.503 | 11,8% | - | - | - | - | - | - | 181.172 | 173.337 | 4,5% | 21.828 | 20.884 | 4,5% | 36,0 | 33,7 | 7,0% | 21.828 | 20.884 | 4,5% | 36,0 | 33,7 | 7,0% | |
| Tren Sòller | s/dades | s/dades | - | - | - | - | - | - | - | 99.782 | 80.999 | 23,2% | 3.655 | 2.967 | 23,2% | s/dades | s/dades | s/dades | 3.655 | 2.967 | 23,2% | s/dades | s/dades | s/dades | |
| Tramvia | s/dades | s/dades | - | - | - | - | - | - | - | 99.782 | 80.999 | 23,2% | 3.655 | 2.967 | 23,2% | s/dades | s/dades | s/dades | 3.655 | 2.967 | 23,2% | s/dades | s/dades | s/dades | |
| Total Bus | 9.936.995 | 9.461.906 | 5,0% | 66,9% | 12,0% | 9,1% | 0,3% | 221.142.209 | 22,3 | 12.593.363 | 10.844.853 | 16,1% | 386.462 | 356.593 | 8,4% | 25,7 | 26,5 | -3,1% | 386.462 | 356.593 | 8,4% | 25,7 | 26,5 | -3,1% | |
| Interurbanes | 9.737.476 | 9.219.135 | 5,6% | 67,9% | 12,0% | 8,8% | 0,0% | - | - | 12.045.261 | 10.428.225 | 15,5% | 333.844 | 306.856 | 8,8% | 29,2 | 30,0 | -2,9% | 333.844 | 306.856 | 8,8% | 29,2 | 30,0 | -2,9% | |
| Llançadores | 199.519 | 242.771 | -17,8% | 15,3% | 35,2% | 25,3% | 12,6% | - | - | 548.102 | 416.628 | 31,6% | 52.618 | 49.737 | 5,8% | 3,8 | 4,9 | -22,3% | 52.618 | 49.737 | 5,8% | 3,8 | 4,9 | -22,3% | |

ANNEX. Oferta, demanda i ocupació per línies

| Mitjà/línia | Viatgers | | | Viatgers-km | | | Veh-km | | | Expedicions | | | Viatgers/expedició | | | |
|-------------|----------|---------|-----------------|--------------------------|---------|-------|--------|------------|------------|---------------|--------|--------|--------------------|------|------|---------------|
| | 2017 | 2016 | % var 2017-2016 | % An./om. | % Redut | T20 | T10 | 2017 | 2016 | % var '17-'16 | 2017 | 2016 | % var '17-'16 | 2017 | 2016 | % var '17-'16 |
| IB-09 | 688.283 | 685.533 | 1,9% | 68,6% | 12,5% | 7,0% | 0,0% | 14.625.055 | 14.225.281 | 0,7% | 19.504 | 19.603 | -0,5% | 35,8 | 35,0 | 2,4% |
| | | | | Distribució Itals 2016 → | | | | | | | | | | | | |
| 210 | 308.640 | 319.930 | -3,5% | 76,6% | 11,0% | 6,2% | 0,0% | - | 307.175 | 0,0% | 8.438 | 8.552 | -1,3% | 36,6 | 37,4 | -2,2% |
| 211 | 379.926 | 357.164 | 6,4% | 13,8% | 16,7% | 7,8% | 0,0% | - | 287.906 | 0,1% | 10.075 | 10.051 | 0,2% | 37,7 | 35,5 | 6,1% |
| 212 | 9.717 | 8.489 | 14,5% | 94,4% | 3,2% | 0,1% | 0,0% | - | 17.200 | -0,9% | 991 | 1.000 | -0,9% | 9,8 | 8,5 | 15,5% |
| IB-10 | 67.447 | 74.176 | -9,1% | 6,4% | 41,2% | 29,8% | 19,2% | 238.054 | 68.898 | 208,1% | 24.719 | 15.732 | 57,1% | 2,7 | 4,7 | -42,1% |
| | | | | Distribució Itals 2016 → | | | | | | | | | | | | |
| 320 | 65.761 | 74.176 | -9,1% | 6,2% | 41,3% | 30,3% | 24,8% | - | 68.808 | 194,4% | 24.017 | 15.732 | 52,7% | 2,7 | 4,7 | -41,9% |
| 321 | 1.686 | - | - | 13,2% | 37,8% | 13,0% | 33,5% | - | - | - | 702 | - | - | - | - | - |
| IB-11 | 159.933 | 149.100 | 6,9% | 34,4% | 22,4% | 18,0% | 15,5% | 2.978.932 | 2.19.412 | -0,2% | 11.071 | 11.104 | -0,3% | 14,4 | 13,4 | 7,2% |
| | | | | Distribució Itals 2016 → | | | | | | | | | | | | |
| 200 | 159.933 | 149.100 | 6,9% | 34,4% | 22,4% | 18,0% | 0,0% | - | 219.412 | -0,2% | 11.071 | 11.104 | -0,3% | 14,4 | 13,4 | 7,2% |
| IB-13 | 218.542 | 217.932 | 0,3% | 34,3% | 16,9% | 14,7% | 0,0% | 7.616.885 | 494.330 | -0,1% | 8.308 | 8.379 | -0,7% | 26,3 | 26,2 | 0,4% |
| | | | | Distribució Itals 2016 → | | | | | | | | | | | | |
| 490 | 197.846 | 197.887 | 0,0% | 34,8% | 19,2% | 13,9% | 0,0% | - | 435.058 | -0,1% | 7.320 | 7.327 | -0,1% | 27,0 | 27,0 | 0,1% |
| 491 | 20.696 | 20.045 | 3,2% | 29,4% | 15,1% | 21,8% | 0,0% | - | 59.272 | -0,4% | 988 | 992 | -0,4% | 20,9 | 20,2 | 3,7% |
| IB-14 | 40.882 | 40.038 | 2,1% | 28,4% | 26,3% | 12,7% | 7,4% | 756.728 | 157.468 | 42,9% | 10.484 | 8.468 | 23,8% | 3,9 | 4,7 | -17,5% |
| | | | | Distribució Itals 2016 → | | | | | | | | | | | | |
| 400 | 23.494 | 24.484 | -4,0% | 30,7% | 29,4% | 10,0% | 0,0% | - | 92.539 | 60,1% | 3.908 | 2.437 | 60,4% | 6,0 | 10,0 | -40,1% |
| 403 | 11.035 | 8.398 | 31,4% | 27,8% | 16,2% | 19,4% | 17,3% | - | 35.213 | 30,5% | 2.201 | 1.750 | 25,8% | 5,0 | 4,8 | 4,5% |
| 406A | 4.506 | 4.767 | -5,5% | 17,3% | 35,2% | 10,3% | 21,3% | - | 17.598 | 16,6% | 2.931 | 2.631 | 11,4% | 1,5 | 1,8 | -15,2% |
| 406B | 1.847 | 2.409 | -23,3% | 0,0% | 0,0% | 0,0% | 0,0% | - | 12.118 | - | 1.444 | 1.650 | -12,5% | 1,3 | 1,5 | -12,4% |
| IB-15 | 26.500 | 29.668 | -10,7% | 86,6% | 0,8% | 0,4% | 0,0% | 761.697 | 75.284 | 1,1% | 1.074 | 1.099 | -2,2% | 24,7 | 27,0 | -8,7% |
| | | | | Distribució Itals 2016 → | | | | | | | | | | | | |
| 354 | 13.198 | 15.036 | -12,2% | 97,7% | 1,5% | 0,0% | 0,0% | - | 47.580 | -2,2% | 716 | 732 | -2,2% | 18,4 | 20,5 | -10,3% |
| 355 | 13.302 | 14.632 | -9,1% | 95,6% | 0,8% | 0,8% | 0,0% | - | 27.704 | 6,7% | 358 | 366 | -2,2% | 37,2 | 40,0 | -7,1% |
| IB-16 | 51.046 | 27.425 | 86,1% | 38,0% | 18,5% | 10,8% | 15,3% | 1.009.279 | 116.387 | 109,6% | 7.164 | 8.622 | -16,9% | 7,1 | 3,2 | 124,9% |
| | | | | Distribució Itals 2016 → | | | | | | | | | | | | |
| 310 | 50.769 | 0 | 86,1% | 37,8% | 18,5% | 10,9% | 0,0% | - | - | - | 5.591 | - | - | 9,1 | - | - |
| 311 | 262 | 21.478 | -88,1% | 68,0% | 16,0% | 5,8% | 1,6% | - | 51.997 | -75,6% | 1.531 | 3.456 | -55,7% | 1,4 | 6,2 | -78,0% |
| 312 | 15 | 5.947 | -99,2% | 33,3% | 60,0% | 6,7% | 0,0% | - | 64.391 | -99,2% | 42 | 5.166 | -99,2% | 0,4 | 1,2 | -69,0% |

ANNEX. Oferta, demanda i ocupació per línies

| Mitja/línia | Viatgers | | | Viatgerskm | distància mitjana recorreguda per viatger (viatgers-km/viatgers) | Veh-km | | | Expedicions | | | Viatgers/expedició | | | | | |
|-------------|-----------|-----------|-----------------|------------|--|--------|------------|------------|-------------|-----------|-----------|--------------------|---------------|--------|------|---------------|--------|
| | 2017 | 2016 | % var 2017-2016 | | | 2017 | % An./tom. | Reduït | % T20 | % T40 | 2017 | 2016 | % var '17-'16 | 2017 | 2016 | % var '17-'16 | |
| Conc. Línia | 688.283 | 685.883 | 1,9% | 11,9% | 12,5% | 7,0% | 0,0% | 0,0% | 14.625.055 | 20,9 | 616.677 | 19.504 | 19.603 | -0,5% | 35,8 | 35,0 | 2,4% |
| IB-09 | 107.325 | 90.037 | 19,2% | 14,2% | 38,2% | 27,6% | 7,2% | 602.745 | 5,6 | 170.814 | 11.193 | 18.060 | 18.682 | 8,3% | 5,9 | 5,4 | 10,1% |
| | | | | | | | | | | | | | | | | | |
| 301 | 71.498 | 72.453 | -1,3% | 6,7% | 43,0% | 34,9% | 10,9% | - | - | 74.054 | 60.580 | 12.992 | 12.027 | 8,0% | 5,5 | 6,0 | -8,6% |
| 302 | 35.827 | 17.584 | 103,7% | 29,3% | 28,8% | 12,8% | 0,0% | - | - | 96.760 | 51.343 | 5.068 | 4.655 | 8,9% | 7,1 | 3,8 | 87,1% |
| IB-20 | 11.030 | 43.534 | -74,7% | 47,2% | 30,9% | 14,4% | 4,1% | 151.859 | 13,8 | 50.474 | 144.051 | 2.441 | 4.344 | -43,8% | 4,5 | 10,0 | -54,9% |
| | | | | | | | | | | | | | | | | | |
| 330 | 11.030 | 43.534 | -74,7% | 47,2% | 30,9% | 14,4% | 4,1% | - | - | 50.474 | 144.051 | 2.441 | 4.344 | -43,8% | 4,5 | 10,0 | -54,9% |
| IB-21 | 1.992.159 | 1.958.239 | 1,7% | 89,5% | 6,5% | 1,9% | 2,5% | 38.575.086 | 19,4 | 1.518.737 | 1.210.104 | 43.562 | 40.779 | 6,8% | 45,7 | 48,0 | -4,8% |
| | | | | | | | | | | | | | | | | | |
| 351 | 422.322 | 438.251 | -3,6% | 71,2% | 18,1% | 5,2% | 5,5% | - | - | 579.136 | 573.546 | 9.679 | 8.974 | 7,9% | 43,6 | 48,8 | -10,7% |
| 352 | 1.437.862 | 1.424.555 | 0,9% | 93,8% | 3,4% | 1,0% | 1,7% | - | - | 608.982 | 599.688 | 25.779 | 25.525 | 1,0% | 55,8 | 55,8 | -0,1% |
| 353 | 69.057 | 84.111 | -17,9% | 93,4% | 3,1% | 1,2% | 2,2% | - | - | 17.406 | 18.108 | 1.648 | 1.680 | -1,9% | 41,9 | 50,1 | -16,3% |
| 356 | 12.017 | 11.322 | 6,1% | 0,0% | 0,0% | 0,0% | 0,0% | - | - | 18.046 | 18.782 | 4.416 | 4.600 | -4,0% | 2,7 | 2,5 | 10,6% |
| A32 | 399.854 | 392.451 | 1,9% | 67,7% | 18,0% | 6,1% | 8,2% | 12.161.236 | 30,4 | 583.737 | 518.484 | 13.758 | 12.842 | 7,1% | 29,1 | 30,6 | -4,9% |
| | | | | | | | | | | | | | | | | | |
| 340 | 311.584 | 323.799 | -3,8% | 61,4% | 21,0% | 7,4% | 10,3% | - | - | 517.695 | 441.151 | 8.848 | 7.214 | 22,7% | 35,2 | 41,1 | -14,3% |
| 345 | 88.260 | 68.652 | 28,6% | 90,0% | 7,7% | 1,4% | 1,0% | - | - | 66.042 | 77.332 | 4.910 | 5.628 | -12,8% | 18,0 | 15,1 | 19,0% |
| IB-23 | 97.978 | 65.160 | 50,4% | 98,5% | 0,9% | 0,5% | 0,1% | 1.093.034 | 11,2 | 105.513 | 105.609 | 7.310 | 7.317 | -0,1% | 13,4 | 8,9 | 50,5% |
| | | | | | | | | | | | | | | | | | |
| 471 | 53.327 | 33.660 | 58,4% | 98,7% | 0,9% | 0,3% | 0,1% | - | - | 46.094 | 46.212 | 3.625 | 3.637 | -0,3% | 14,7 | 9,3 | 59,0% |
| 472 | 38.750 | 25.017 | 54,9% | 98,0% | 0,9% | 1,0% | 0,1% | - | - | 52.190 | 52.287 | 3.022 | 3.026 | -0,1% | 12,8 | 8,3 | 55,1% |
| 473 | 3.066 | 3.392 | -9,6% | 96,3% | 1,5% | 0,1% | 0,1% | - | - | 5.328 | 5.280 | 555 | 550 | 0,9% | 5,5 | 6,2 | -10,4% |
| 842B | 2.835 | 3.091 | -8,3% | 100,0% | 0,0% | 0,0% | 0,0% | - | - | 1.901 | 1.830 | 108 | 104 | 0,0% | 26,3 | 29,7 | -11,7% |
| IB-24 | 172.083 | 169.042 | 1,8% | 58,9% | 26,3% | 9,1% | 5,7% | 6.482.019 | 37,7 | 474.457 | 472.836 | 11.789 | 11.650 | 1,2% | 14,6 | 14,5 | 0,6% |
| | | | | | | | | | | | | | | | | | |
| 390 | 107.875 | 108.858 | -0,9% | 63,2% | 22,8% | 9,0% | 5,0% | - | - | 285.140 | 280.153 | 4.551 | 4.398 | 3,5% | 23,7 | 24,8 | -4,2% |
| 392 | 3.380 | 3.481 | -2,9% | 87,6% | 11,4% | 1,0% | 0,1% | - | - | 47.425 | 47.460 | 2.710 | 2.712 | -0,1% | 2,9 | 2,6 | 12,1% |
| 395 | 60.828 | 56.703 | 7,3% | 48,8% | 33,5% | 9,6% | 7,1% | - | - | 141.892 | 145.224 | 4.528 | 4.540 | -0,3% | 13,4 | 12,5 | 7,6% |
| IB-26 | 1.215.603 | 1.136.793 | 6,9% | 74,8% | 14,2% | 5,8% | 5,2% | 32.905.270 | 27,1 | 2.728.416 | 2.424.855 | 68.923 | 66.746 | 3,3% | 17,6 | 17,0 | 3,6% |
| | | | | | | | | | | | | | | | | | |
| 411 | 171.931 | 167.692 | 2,5% | 54,4% | 23,5% | 12,0% | 10,1% | - | - | 414.584 | 409.434 | 7.816 | 7.808 | 0,1% | 21,7 | 21,2 | 2,4% |
| 842C | 507.202 | 457.408 | 10,9% | 68,8% | 17,2% | 7,3% | 6,7% | - | - | 725.406 | 665.002 | 12.805 | 11.688 | 9,6% | 26,8 | 26,1 | 2,6% |
| 415 | 21.025 | 24.572 | -14,4% | 60,1% | 17,3% | 11,5% | 11,3% | - | - | 50.178 | 50.267 | 732 | 736 | -0,5% | 28,7 | 33,4 | -14,0% |
| 416 | 25.363 | 23.915 | 6,5% | 92,3% | 5,1% | 1,7% | 0,9% | - | - | 19.717 | 19.732 | 352 | 354 | -0,6% | 72,1 | 84,5 | -14,7% |

ANNEX. Oferta, demanda i ocupació per línies

| Mitjà/línia Conc. | Línia | Viatgers | | | | Viatgers-km | | Veh-km | | Expedicions | | | Viatgers/expedició | | | | | | | |
|----------------------|-------|----------|---------|--------------------|-----------|-------------|----------|--------|-------|-------------|------|------------------|--------------------|--------|------------------|--------|--------|------|------|---------|
| | | 2017 | 2016 | % var 2017-2016 | % Senzill | % An./om. | % Redut. | % T20 | % T40 | 2017 | 2016 | % var '17-'16 | 2017 | 2016 | % var '17-'16 | | | | | |
| | 421 | 8.299 | 6.873 | 20,7% | 8,3% | 55,1% | 10,1% | 26,4% | 0,0% | - | - | 52.236 | 52.412 | -0,3% | 2.303 | 2.311 | -0,3% | 12,1 | 7,1 | 70,6% |
| | 423 | 350 | 437 | -19,9% | | | | | | - | - | 34.975 | 35.117 | -0,4% | 1.976 | 1.984 | -0,4% | 1,1 | 1,0 | 8,4% |
| | 424 | 4.291 | 2.441 | 75,8% | 57,6% | 21,5% | 19,4% | 1,6% | 0,0% | - | - | 60.720 | 55.671 | 9,1% | 2.782 | 2.531 | 9,9% | 2,3 | 1,3 | 74,5% |
| | 425 | 37.214 | 34.892 | 6,7% | 46,2% | 40,6% | 5,3% | 7,9% | 0,0% | - | - | 73.952 | 74.251 | -0,4% | 2.223 | 2.232 | -0,4% | 16,7 | 15,6 | 7,1% |
| | 432 | 11.792 | 9.888 | 19,3% | 37,3% | 37,3% | 8,5% | 17,0% | 0,0% | - | - | 124.520 | 126.205 | -1,3% | 6.136 | 6.215 | -1,3% | 1,9 | 1,6 | 20,8% |
| | 441 | 305.569 | 291.263 | 4,9% | 96,9% | 2,0% | 0,7% | 0,4% | 0,0% | - | - | 512.164 | 514.997 | -0,6% | 22.785 | 23.116 | -1,4% | 13,4 | 12,6 | 6,4% |
| | 445 | 17.696 | 9.848 | 79,7% | 92,8% | 5,6% | 1,1% | 0,3% | 0,0% | - | - | 39.261 | 40.779 | -3,7% | 515 | 541 | -4,8% | 34,4 | 18,2 | 86,8% |
| | 446 | 18.016 | 20.579 | -12,5% | 93,6% | 4,2% | 1,8% | 0,4% | 0,0% | - | - | 89.403 | 89.403 | 0,0% | 1.623 | 1.623 | 0,0% | 11,1 | 12,7 | -12,5% |
| | 447 | 20.779 | 21.006 | -1,1% | 78,4% | 13,7% | 5,2% | 2,7% | 0,0% | - | - | 57.726 | 59.408 | -2,8% | 672 | 698 | -3,7% | 30,9 | 30,1 | 2,7% |
| | 448 | 1.693 | 139 | 1118,0% | 93,6% | 4,5% | 0,4% | 1,4% | 0,0% | - | - | 8.619 | 8.619 | 0,0% | 52 | 52 | 0,0% | 32,6 | 2,7 | 1118,0% |
| | 449 | 145 | 357 | -59,4% | 89,8% | 10,1% | 0,0% | 0,0% | 0,0% | - | - | 5.611 | 5.611 | 0,0% | 52 | 52 | 0,0% | 2,8 | 6,9 | -59,4% |
| | 451 | 137 | 606 | -77,4% | 100,0% | 0,0% | 0,0% | 0,0% | 0,0% | - | - | 6.349 | 6.349 | 0,0% | 52 | 52 | 0,0% | 2,6 | 11,7 | -77,4% |
| | 452 | 57 | 265 | -78,5% | 100,0% | 0,0% | 0,0% | 0,0% | 0,0% | - | - | 6.635 | 6.635 | 0,0% | 52 | 52 | 0,0% | 1,1 | 5,1 | -78,5% |
| | 453 | 23 | 183 | -87,4% | 100,0% | 0,0% | 0,0% | 0,0% | 0,0% | - | - | 7.630 | 7.348 | 3,8% | 54 | 52 | 3,8% | 0,4 | 3,5 | -87,9% |
| | 454 | 12.596 | 25.713 | -51,0% | 67,3% | 21,4% | 7,7% | 3,6% | 0,0% | - | - | 48.155 | 73.433 | -34,4% | 582 | 880 | -33,9% | 21,6 | 29,2 | -25,9% |
| | 455 | 154 | 208 | -26,0% | 77,8% | 22,2% | 0,0% | 0,0% | 0,0% | - | - | 3.942 | 3.942 | 0,0% | 52 | 52 | 0,0% | 3,0 | 4,0 | -25,0% |
| | 456 | 8 | 5 | 60,0% | 100,0% | 0,0% | 0,0% | 0,0% | 0,0% | - | - | 3.874 | 3.874 | 0,0% | 52 | 52 | 0,0% | 0,2 | 0,1 | 60,0% |
| | 458 | 160 | 393 | -59,3% | 100,0% | 0,0% | 0,0% | 0,0% | 0,0% | - | - | 33.001 | 33.001 | 0,0% | 314 | 314 | 0,0% | 0,5 | 1,3 | -59,3% |
| | 459 | 7 | 27 | -74,1% | 85,7% | 0,0% | 14,3% | 0,0% | 0,0% | - | - | 2.023 | 2.023 | 0,0% | 52 | 52 | 0,0% | 0,1 | 0,5 | -74,1% |
| | 481 | 2.623 | 2.500 | 4,9% | | | | | | - | - | 34.234 | 34.373 | -0,4% | 1.729 | 1.736 | -0,4% | 1,8 | 3,8 | -52,3% |
| | 831A | 832 | 1.095 | -24,0% | 94,5% | 4,5% | 0,9% | 0,0% | 0,0% | - | - | 6.613 | 6.501 | 1,7% | 102 | 100 | 2,0% | 8,2 | 11,0 | -25,5% |
| | 831B | 447 | 462 | -3,2% | 96,6% | 3,4% | 0,0% | 0,0% | 0,0% | - | - | 3.656 | 3.656 | 0,0% | 52 | 52 | 0,0% | 8,6 | 8,9 | -3,2% |
| | 831C | 216 | 311 | -30,5% | 100,0% | 0,0% | 0,0% | 0,0% | 0,0% | - | - | 3.848 | 3.848 | 0,0% | 52 | 52 | 0,0% | 4,2 | 6,0 | -30,5% |
| | 832A | 2.093 | 2.198 | -4,8% | 98,0% | 0,7% | 1,3% | 0,0% | 0,0% | - | - | 4.980 | 5.189 | -4,0% | 98 | 102 | -3,9% | 21,4 | 21,5 | -0,9% |
| | 832B | 1.079 | 1.553 | -30,5% | 98,9% | 0,6% | 0,6% | 0,0% | 0,0% | - | - | 1.794 | 1.794 | 0,0% | 52 | 52 | 0,0% | 20,8 | 29,9 | -30,5% |
| | 832C | 1.119 | 1.247 | -10,3% | 100,0% | 0,0% | 0,0% | 0,0% | 0,0% | - | - | 2.917 | 2.917 | 0,0% | 52 | 52 | 0,0% | 21,5 | 24,0 | -10,3% |
| | 832D | 426 | 436 | -2,3% | 98,7% | 1,3% | 0,0% | 0,0% | 0,0% | - | - | 3.110 | 3.110 | 0,0% | 52 | 52 | 0,0% | 8,2 | 8,4 | -2,3% |
| | 841A | 42 | 294 | -85,7% | 97,6% | 2,4% | 0,0% | 0,0% | 0,0% | - | - | 572 | 594 | -3,7% | 26 | 27 | -3,7% | 1,6 | 10,9 | -85,2% |
| | 841B | 616 | 796 | -22,6% | 76,0% | 22,4% | 0,5% | 1,0% | 0,0% | - | - | 1.976 | 2.052 | -3,7% | 52 | 54 | -3,7% | 11,8 | 14,7 | -19,6% |
| | 842A | 2.353 | 6.213 | -62,1% | 97,5% | 2,3% | 0,2% | 0,0% | 0,0% | - | - | 3.765 | 3.620 | 4,0% | 156 | 150 | 4,0% | 15,1 | 41,4 | -63,6% |
| | 843 | 13.463 | 11.308 | 19,1% | 98,7% | 0,9% | 0,4% | 0,0% | 0,0% | - | - | 6.750 | 7.078 | -4,6% | 624 | 654 | -4,6% | 21,6 | 17,3 | 24,8% |
| | 844 | 4.269 | 3.670 | 16,3% | 95,7% | 2,0% | 2,3% | 0,0% | 0,0% | - | - | 2.206 | 2.206 | 0,0% | 112 | 112 | 0,0% | 38,1 | 32,8 | 16,3% |
| | 842 | 21.518 | - | - | 97,4% | 1,3% | 0,9% | 0,2% | 0,0% | - | - | 269.856 | - | - | 1.622 | 0 | - | 13,3 | - | - |

ANNEX. Oferta, demanda i ocupació per línies

| Mitjà/línia Conc. | Línia | Viatgers | | | % An./form. | % Redult. | % T20 | % T40 | Viatgers-km | distància mitjana per viatger (Viatgers-km/ Viatgers) | Ve-h-km | | | Expedicions | | | Viatgers/expedició | | |
|----------------------|-----------|-----------|--------|--------------------------|-------------|-----------|-------|------------|-------------|--|-----------|--------|------------------|-------------|---------|------------------|--------------------|--------|------------------|
| | | 2017 | 2016 | % var 2017-2016 | | | | | | | 2017 | 2016 | % var '17-'16 | 2017 | 2016 | % var '17-'16 | 2017 | 2016 | % var '17-'16 |
| IB-28 | 31.146 | 27.726 | 12,3% | 29,5% | 31,3% | 29,6% | 9,6% | 515.339 | 16,5 | 85.288 | 83.024 | 2,7% | 4.060 | 3.926 | 3,4% | 7,7 | 7,1 | 8,6% | |
| | | | | Distribució línia 2016 → | 36,4% | 0,0% | 28,5% | | | | | | | | | | | | |
| 140 | 31.146 | 27.726 | 12,3% | 29,5% | 31,3% | 29,6% | 9,6% | 515.339 | 16,5 | 85.288 | 83.024 | 2,7% | 4.060 | 3.926 | 3,4% | 7,7 | 7,1 | 8,6% | |
| IB-30 | 133.633 | 133.631 | 1,5% | 28,7% | 40,2% | 20,8% | 11,6% | 1.933.522 | 14,4 | 206.721 | 193.305 | 5,3% | 8.126 | 9.085 | -10,6% | 16,7 | 14,7 | 13,5% | |
| | | | | Distribució línia 2016 → | 31,0% | 0,0% | 38,4% | | | | | | | | | | | | |
| 220 | 133.307 | 133.364 | 1,5% | 28,4% | 40,3% | 20,2% | 11,0% | 1.933.522 | 14,4 | 193.683 | 183.267 | 5,7% | 6.666 | 7.625 | -12,8% | 20,3 | 17,5 | 16,1% | |
| 221 | 586 | 467 | 25,5% | 92,4% | 3,7% | 3,9% | 0,0% | 15.038 | 32,8 | 15.038 | 15.038 | 0,0% | 1.460 | 1.460 | 0,0% | 1,4 | 2,1 | -33,7% | |
| IB-33 | 994.804 | 897.150 | 10,9% | 50,9% | 16,9% | 17,8% | 11,2% | 32.647.893 | 32,8 | 1.658.369 | 1.438.149 | 15,3% | 36.867 | 31.440 | 17,3% | 27,0 | 29,5 | -5,4% | |
| | | | | Distribució línia 2016 → | 60,4% | 2,0% | 15,9% | 13,8% | | | | | | | | | | | |
| 492 | 31 | 22 | - | - | - | - | - | 12.078 | - | 12.078 | 12.127 | -0,4% | 741 | 744 | -0,4% | 1,0 | 22,0 | -95,5% | |
| 500 | | | | | | | | | | | 113.828 | | | | | | | | |
| 501 | 552.916 | 500.960 | 10,4% | 42,8% | 18,5% | 19,7% | 13,4% | 973.967 | - | 973.967 | 398.249 | 8,2% | 3.923 | 4.211 | 9,6% | 33,8 | 33,6 | 0,7% | |
| 502 | | | | | | | | | | | 369.823 | | | | | | | | |
| 503 | | | | | | | | | | | 18.081 | | | | | | | | |
| 505 | 4.641 | 2.178 | 113,1% | 82,2% | 16,6% | 0,8% | 0,4% | 19.764 | - | 19.764 | 15.475 | - | 2.196 | 624 | 251,9% | 2,1 | 0,0 | - | |
| 507 | 33.391 | 42.057 | -20,6% | 98,6% | 0,5% | 0,7% | 0,2% | 22.351 | - | 22.351 | 22.351 | 0,0% | 1.705 | 1.705 | 0,0% | 19,6 | 24,7 | -20,6% | |
| 515 | 63.805 | 70.207 | -9,1% | 53,1% | 18,5% | 17,8% | 10,8% | 142.847 | - | 142.847 | 113.354 | 20,7% | 2.904 | 2.528 | 14,9% | 37,1 | 27,8 | 33,6% | |
| 520 | 296.240 | 267.730 | 10,6% | 55,6% | 17,0% | 17,7% | 9,7% | 267.638 | - | 267.638 | 268.192 | -0,2% | 8.399 | 8.381 | 0,2% | 35,3 | 31,9 | 10,4% | |
| 525 | 13.032 | 10.792 | 20,8% | 47,0% | 17,8% | 22,0% | 13,1% | 59.024 | - | 59.024 | 57.536 | 2,6% | 1.460 | 1.460 | 0,0% | 8,9 | 7,4 | 20,8% | |
| 530 | 7.480 | 3.204 | 133,5% | 92,2% | 5,9% | 1,0% | 0,0% | 16.880 | - | 16.880 | 35.685 | -52,7% | 1.457 | 610 | 138,9% | 5,1 | 0,0 | - | |
| 845A | | | | | | | | | | | 3.300 | 109,1% | 812 | 132 | 515,2% | - | - | - | |
| 845B | | | | | | | | | | | 5.148 | - | 0 | 330 | -100,0% | - | - | - | |
| A61 | 23.268 | - | - | 94,9% | 1,4% | 3,0% | 0,7% | 136.920 | - | 136.920 | 832 | - | 832 | 0 | - | 28,0 | 0 | - | |
| IB-35 | 3.462.972 | 3.267.999 | 6,0% | 64,6% | 8,1% | 14,4% | 12,8% | 2.647.442 | 18,9 | 2.647.442 | 2.144.073 | 23,5% | 79.480 | 67.381 | 18,0% | 43,6 | 49,5 | -10,2% | |
| | | | | Distribució línia 2016 → | 72,5% | 0,0% | 1,8% | | | | | | | | | | | | |
| 100 | 1.208.758 | 1.214.403 | -0,5% | 70,0% | 7,2% | 12,2% | 10,5% | 50.532 | - | 50.532 | 41.715 | 21,1% | 3.974 | 3.948 | 0,7% | 44,2 | 50,2 | -12,0% | |
| 102 | | | | | | | | | | | 804.146 | 16,8% | 23.390 | 20.249 | 15,5% | | | | |
| 104 | 1.539.812 | 1.112.836 | 38,4% | 62,8% | 9,5% | 16,2% | 11,4% | 938.200 | - | 938.200 | 631.384 | 58,1% | 30.605 | 17.256 | 77,4% | 50,3 | 64,5 | -22,0% | |
| 105 | 243.259 | 166.029 | 46,5% | 45,9% | 10,1% | 23,0% | 0,0% | 997.924 | - | 997.924 | 126.600 | 23,6% | 6.260 | 5.064 | 23,6% | 38,9 | 32,8 | 18,5% | |
| 106 | 148.134 | 545.343 | -72,8% | 62,3% | 8,6% | 14,8% | 0,0% | 156.500 | - | 156.500 | 275.054 | -67,3% | 4.589 | 12.853 | -64,3% | 32,3 | 42,4 | -23,9% | |
| 107 | 109.281 | 98.665 | 10,8% | 62,4% | 6,7% | 17,8% | 12,8% | 89.944 | - | 89.944 | 70.766 | 31,8% | 3.456 | 2.634 | 31,2% | 31,6 | 37,5 | -15,6% | |
| 111 | 11.9047 | 115.334 | 3,2% | 43,7% | 11,0% | 26,9% | 18,4% | 93.327 | - | 177.018 | 187.258 | -5,9% | 4.754 | 5.027 | -5,4% | 25,0 | 22,9 | 9,1% | |
| 811 | 11.105 | 15.389 | -27,8% | 96,7% | 1,9% | 1,2% | 0,2% | 7.131 | - | 7.131 | 7.130 | 0,0% | 352 | 350 | 0,6% | 31,5 | 44,0 | -28,2% | |
| A11 | 83.576 | - | - | 96,3% | 1,1% | 1,7% | 0,5% | 135.866 | - | 135.866 | - | - | 2.100 | 0 | - | 39,8 | - | - | |
| IB-36 | 33.726 | 37.968 | -11,2% | 36,3% | 33,3% | 19,7% | 7,3% | 144.573 | 5,6 | 144.573 | 116.042 | 22,5% | 7.292 | 6.975 | -18,8% | 4,6 | 4,2 | 9,3% | |
| | | | | Distribució línia 2016 → | 39,4% | 0,7% | 38,2% | | | | | | | | | | | | |
| 331 | 12.736 | 9.190 | 38,6% | 37,7% | 17,8% | 9,9% | 1,3% | 40.674 | - | 40.674 | 25.757 | 57,9% | 2.692 | 2.335 | 15,3% | 4,7 | 3,9 | 20,2% | |
| 332 | 5.502 | 6.481 | -15,1% | 43,7% | 30,0% | 16,2% | 5,7% | 42.392 | - | 42.392 | 29.320 | 44,6% | 1.835 | 1.722 | 6,6% | 3,0 | 3,8 | -20,3% | |
| 333 | 15.488 | 22.297 | -30,5% | 36,1% | 30,9% | 22,5% | 4,8% | 61.508 | - | 61.508 | 62.965 | -2,3% | 2.765 | 4.918 | -43,8% | 5,6 | 4,5 | 23,5% | |
| IB-38 | 20.329 | 18.054 | 12,6% | 36,2% | 45,7% | 10,8% | 7,5% | 130.476 | 26,3 | 130.476 | 53.428 | -0,7% | 2.470 | 2.480 | -0,4% | 8,2 | 7,3 | 13,1% | |
| | | | | Distribució línia 2016 → | 38,1% | 0,0% | 49,4% | | | | | | | | | | | | |
| 495 | 20.329 | 18.054 | 12,6% | 36,2% | 45,7% | 10,8% | 7,5% | 130.476 | - | 130.476 | 131.428 | -0,7% | 2.470 | 2.480 | -0,4% | 8,2 | 7,3 | 13,1% | |