



G CONSELLERIA
O TERRITORI, ENERGIA
I MOBILITAT
B CONSORCI TRANSPORTS
/ MALLORCA

CONSORCI DE TRANSPORTS DE MALLORCA

PLA D'ACTUACIONS 2018



ÍNDEX

1. INTRODUCCIÓ	3
1.1. Context i objectiu del pla d'actuacions	3
1.2. CTM: Principis generals, finalitats, competències i funcions	3
2. Objectius específics per l'any 2018	7
3. Seguiment d'indicadors	8
4. Línies d'actuacions	10
5. Pla econòmic financer	11
5.1. Evolució del pressupost aprovats de 2015 a 2018	11
5.2. Despeses 2018	12
5.3. Ingressos 2018	14
5.4. Incorporació de romanents	14
6. Previsions relatives a recursos humans i tecnologies de la informació	15
6.1. Recursos humans	15
6.2. Recursos informàtics	16



1. INTRODUCCIÓ

1.1. Context i objectiu del pla d'actuacions

Segons la Llei 7/2010 del 21 de juliol, del sector públic instrumental de la Comunitat Autònoma de les Illes Balears (art. 17.2), el Consorci de Transports de Mallorca (CTM), com altres empreses públiques i consorcis que depenen del Govern Balear, ha de elaborar un pla d'actuacions anual. Aquest pla ha de incloure:

- Els objectius prevists per a l'exercici;
- Els indicadors per poder mesurar el assoliment dels objectius;
- Les línies d'actuació necessàries per aconseguir els objectius;
- Un pla economicofinancer;
- Previsions relatives a recursos humans i tecnologies de la informació.

El pla de actuacions l'ha de aprovar el Consell d'Administració del CTM en el primer trimestre de l'exercici pressupostari. En continuació s'ha de trametre el pla al la Conselleria de Territori, Energia i Mobilitat, amb un esborrany d'acord del Consell de Govern.

1.2. CTM: Principis generals, finalitats, competències i funcions

El CTM és l'organisme públic que exerceix les competències en matèria d'ordenació i gestió del transport públic regular interurbà de viatgers a Mallorca.

El CTM va ser creat per la Llei 8/2006, de 14 de juny, a l'empara de l'article 85 de la Llei 3/2003, de 26 de març, de règim jurídic de l'Administració de la Comunitat Autònoma de les Illes Balears, com també del Pla director sectorial del transport de les Illes Balears (Decret 41/2006, de 28 d'abril). El CTM és un organisme de naturalesa corporativa amb personificació pública, amb personalitat jurídica i patrimoni propi i independent dels seus membres, i amb capacitat plena d'obrar per a la satisfacció de les seves finalitats en el marc de la legislació vigent.

Els seus Estatuts varen ser aprovats mitjançant el Decret 58/2013, de 20 de desembre.

El articles 7, 8, 9 i 10 dels Estatuts del Consorci de Transports de Mallorca contenen la descripció dels seus principis generals i de les seves finalitats, competències i funcions.

L'organització i el funcionament del CTM s'ajusten als **principis generals** següents:

- a. Cooperació i col·laboració de les diferents administracions i entitats incorporades al CTM (CAIB i SFM).



- b. Transparència i participació en les seves relacions amb els usuaris.
- c. Eficàcia, eficiència i economia en el funcionament del sistema de transports.

El CTM té les **finalitats** següents:

- a. La planificació, l'establiment i el manteniment d'un sistema comú de transport en l'àmbit de Mallorca, mitjançant la coordinació i la interconnexió de les xarxes, els serveis i les activitats que l'integren, les actuacions dels diferents òrgans i les de les administracions públiques competents.
- b. La potenciació de l'ús del transport públic.
- c. L'establiment d'un sistema tarifari integral i amb caràcter de servei públic.
- d. La racionalització i l'eficàcia de la gestió del sistema de transport.

El CTM assumeix les **competències** següents

- a. Les que corresponguin, o li siguin delegades, a la Comunitat Autònoma de les Illes Balears en matèria d'ordenació i gestió del transport públic regular de viatgers.
- b. Les que resultin dels acords o convenis d'incorporació subscrits amb altres administracions o entitats públiques o privades.
- c. Les que resultin de l'acord d'adhesió en matèria de transports públics de viatgers dels ajuntaments que s'hagin adherit voluntàriament al CTM.

En el marc de les competències definides, el CTM exerceix les **funcions** següents

- a. Desenvolupar les previsions del Pla Director Sectorial de Transport de les Illes Balears.
- b. Desenvolupar la planificació, l'ordenació i la gestió de les infraestructures, els equipaments i les instal·lacions de transport públic regular de viatgers, previstes en el Pla Director Sectorial de Transports de les Illes Balears.
- c. Establir la planificació, l'ordenació i la gestió dels serveis de transport públic regular de viatgers.
- d. Establir programes d'explotació coordinada per a totes les empreses que en siguin prestadores.



- e. Analitzar i estudiar l'evolució del mercat global de la mobilitat amb especial atenció al seguiment de l'evolució dels desplaçaments en transport públic. S'haurà d'incloure sistemàticament la variable de sexe en les estadístiques, les enquestes i la recollida de dades i s'haurà d'incloure en les operacions estadístiques nous indicadors que possibilitin un coneixement millor de les diferències en els valors, els rols, les situacions, les condicions, les aspiracions i les necessitats de dones i homes.
- f. Elaborar, aprovar, implantar i gestionar un marc tarifari comú per a la prestació dels serveis de transport públic regular de viatgers i per als ens públics o privats que comprèn el Consorci, que inclou les directrius tecnològiques del sistema tarifari.
- g. Subscriure convenis i contractes programa amb les empreses operadores dels serveis de transport que resultin necessaris.
- h. Distribuir entre les empreses operadores els ingressos per tarifa, practicar la liquidació i realitzar la compensació, si escau, com a conseqüència del sistema tarifari integrat.
- i. Concertar acords de finançament del dèficit amb les diferents administracions públiques beneficiàries dels serveis de transport.
- j. Controlar les empreses operadores en l'àmbit de la seva competència.
- k. Establir les directrius sobre publicitat, comunicació, informació, qualitat de servei, relacions amb els usuaris i creació de la imatge unificada del CTM, amb la finalitat de mantenir i adoptar la imatge corporativa del transport públic per a tots els membres del Consorci.
- l. Explotar els béns de la seva titularitat, els que li siguin adscrits i aquells la gestió dels quals se li encomani mitjançant el conveni oportú.
- m. Informar sobre els instruments d'ordenació territorial en els aspectes que tinguin incidència en el transport.
- n. Efectuar la coordinació interadministrativa dels organismes i les institucions amb competències en altres matèries que desenvolupin programes d'actuació que incideixin en l'àmbit del transport públic regular de viatgers.
- o. Contractar, atorgar, modificar i extingir les concessions administratives d'explotació de serveis de transport públic regular de viatgers.
- p. Proposar que s'estableixi el règim dels serveis mínims, de caràcter obligatori, en els supòsits individuals o generals de l'exercici del dret a la vaga que puguin implicar trastorns importants per a l'interès públic.



- q. Proposar l'establiment de taxes o preus públics, relacionats amb l'exercici de les seves activitats i serveis.
- r. Subscriure tots els acords, convenis o contractes programa amb persones físiques o jurídiques que siguin necessaris per assolir les seves finalitats.
- s. Dur a terme totes les actuacions gestores que siguin necessàries per al funcionament del servei.
- t. Desenvolupar-ne qualsevol altra que li atribueixin la Llei 8/2006, de 14 de juny, de creació del Consorci de Transports de Mallorca, o les disposicions legals o reglamentàries de desplegament.



2. OJECTIUS ESPECIFICS PER L'ANY 2018

Principi general / finalitat / funcions	Objectiu 2018	Indicador
Cooperació i col·laboració de les diferents administracions i entitats (incorporades al CTM)	1. Establir cooperacions amb Ajuntaments, Consells Insulars, Govern, i altres entitats públics	Nombre de Convenis i/o acords firmats
Transparència i participació en les seves relacions amb els usuaris.	2. Incrementar la transparència	Publicació de Memòria de 2017
	3. Atendre les reclamacions d'usuaris en temps i de forma satisfactòria	% de reclamacions ateses en 15 dies
Eficàcia, eficiència i economia en el funcionament del sistema de transports.	4. Formalitzar els nous contractes del servei de transport regular	3 contractes firmats
	5. Augment de viatgers comparat amb l'any anterior	Viatgers 2018/Viatgers 2017
	6. Compliment pressupostari	Pressupost executat/Pressupost aprovat
Desenvolupar la planificació, l'ordenació i la gestió de infraestructures, equipaments i instal·lacions de transport públic regular	7. Millorar la qualitat de les estacions i parades de la xarxa de transport públic	Actuacions per millores en les infraestructures/equipaments de 30 parades/estacions de la xarxa
	8. Crear cotxeres a ubicacions estratègiques de la xarxa TIB per a minimitzar els kilòmetres en buit	Projectes redactats a 4 cotxeres públiques
La potenciació de l'ús del transport públic.	9. Promocionar l'ús del transport públic	Increment de visites a la pàgina i la plana web www.tib.org
		2 campanyes de promoció de transport públic a la premsa convencional



		Ús del les xarxes socials per a la promoció del transport públic
L'establiment d'un sistema tarifari integral i amb caràcter de servei públic.	10. Engrandir l'àmbit del Sistema tarifari integrat	Conveni signat amb l'Ajuntament de Palma sobre la integració tarifaria TIB-EMT
		Ús de la targeta intermodal per a la càrrega de cotxes elèctrics.

3. SEGUIMENT D'INDICADORS

Objectiu 2017	Indicador	Mètrica	Referencia	Pes
1. Establir cooperacions amb Ajuntaments, Consells Insulars, Govern, i altres entitats públics	Nombre de convenis i/o acords firmats (excepte conveni tarifari amb Ajuntament Palma)	Nombre de convenis firmats	5	10%
2. Incrementar la transparència	Publicació de Memòria del 2017	Nombre de memòries publicades a la plana web	1	10%
3. Atendre les reclamacions d'usuaris en temps i de forma satisfactòria	% de reclamacions ateses en 15 dies	% de Reclamacions ateses en 15 dies	50%	10%
4. Formalitzar els nous contractes del servei de transport regular	3 contractes firmats amb empreses operadores de transport regular per carretera	Nombre de contractes signats	3	10%
5. Augment de viatgers comparat amb l'any anterior	Viatgers 2018/Viatgers 2017	Viatgers 2018/Viatgers 2017	>1	8%
6. Compliment pressupostari	Pressupost executat/Pressupost aprovat	Executat capítols I, II i VI/aprovat capítols I, II i VI	≤ 1	8%
7. Millorar la qualitat de les estacions i parades de la xarxa de transport	Actuacions per millores en les infraestructures/equipaments	Numero de parades/estacions amb millores	30	10%



públic	(marquesines, bancs, informació al viatger) de 30 parades/estacions de la xarxa			
8. Crear cotxeres a ubicacions estratègiques de la xarxa TIB per a minimitzar els kilòmetres en buit	Projectes redactats a 4 cotxeres públiques	Nombre de projectes redactats públiques	4	10%
9. Promocionar l'ús del transport públic	Increment de visites a la pàgina web www.tib.org	Visites 2017/visites 2016	>1	4%
	2 Campanyes de promoció del transport públic a la premsa convencional	Total d'insercions a premsa escrita i falques de radio emeses	750	4%
	Ús de les xarxes socials per a la promoció del transport públic	Nombre de tuits de promoció del transport públic	40	4%
10. Engrandir l'àmbit del Sistema tarifari integrat	Conveni signat amb l'Ajuntament de Palma sobre la integració tarifària TIB-EMT	Conveni signat	1	6%
	Ús de la targeta intermodal per a la càrrega de cotxes elèctrics	Comprovació de que es pot accedir a un punt de càrrega amb una targeta intermodal	Si	6%

La retribució variable del director gerent del CTM es cobrarà si el compliment dels objectius és igual o superior al 70%.



4. LÍNIES D'ACTUACIONS

Les tasques diàries del Consorci de Transport de Mallorca són:

- Gestió del servei de transport de viatgers per carretera: contacte diària amb les empreses concessionàries, canvis de horaris, comunicació de incidències, manteniment de parades de bus, peticions de Ajuntaments, canvis del servei.
- Anàlisi continu de la demanda i l'oferta dels serveis de transport col·lectiu interurbà, per d'equilibrar-los a fi incrementar l'eficàcia i l'eficiència del sistema de transport públic de Mallorca.
- Introduir millores en la oferta actual de serveis de transport de viatgers interurbà per carretera:
- Gestió del sistema tarifari integrat al la xarxa de busos interurbans i les estacions de la xarxa ferroviària: incidències, seguiment i recuperació de dades, programació de software, manteniment dels torns i màquines de venda a la xarxa ferroviària.
- Liquidació, càlculs de compensacions i fiscalització econòmica dels contractes amb les empreses concessionàries del serveis de transport públic a Mallorca.
- Gestió del vestíbul i la estació d'autobusos dins la Estació Intermodal de Palma.
- Servei de atenció al client: punt de informació (presencial i telefònic), emetre targetes intermodals, emissió de targetes de grup, tramitació de reclamacions.
- Comunicació i màrqueting: continguts plana web, notícies, promoció del transport públic, promoció de la targeta intermodal
- Cooperació amb institucions i empreses públiques (gerència, àrea jurídica)
- Suport jurídic: expedients relacionats amb concessions, preparació Consells d'Administració i comissions executives, unitat de contractació.
- Suport financer i de comptabilitat: pressuposts, tresoreria.

Actuacions estratègiques pel transport públic a Mallorca previstes per l'any 2018

- Licitació dels serveis de transport regular de viatgers per carretera a Mallorca (2019-2028).
- Realització de millores en les infraestructures i/o els equipaments de parades/estacions de bus: obra civil i instal·lació de marquesines.
- Preparació de l'adequació de quatre ubicacions per a cotxeres públiques. Inclou compra de parcel·les, redacció de projectes i descripció del seu funcionament en els plecs del servei de transport regular de viatgers.
- Preparació de les infraestructures dels busos elèctrics que entraran en servei l'any 2019 (amb finançament del Pla Anual d'Impuls del Turisme Sostenible 2017).
- Signar el conveni amb Ajuntament de Palma sobre el procés d'integració tarifaria entre el TIB i la EMT de Palma. Introduir la possibilitat de l'ús de la targeta ciutadana a la línia M1 del metro.
- Execució del projecte de mobilitat sostenible a espais naturals i platges de Mallorca (finançat per el Pla Anual d'Impuls del Turisme Sostenible 2016).
- Compra dels equipaments embarcats als busos per al projecte 2019.
- Desenvolupament del sistema tarifari R-4 (versió 4) sota el projecte "2019"
- Programació integració tarifaria per a l'ús de la targeta ciutadana de l'EMT a la línia de metro a la UIB.
- Programació software per a la gestió dels punts de carrega dels cotxes elèctrics a les Illes Balears.



5. PLA ECONÒMIC FINANCER

Aquest capítol ofereix:

- un resum del pressupost del 2018 i la seva comparació amb anys anteriors,
- una explicació dels despeses i els ingressos prevists i aprovats pel 2018
- la proposta d'incorporació de romanents que encara està en procés de tramitació,

5.1. Evolució del pressupost aprovats de 2015 a 2018

DESPESES		2015	2016	2017	2018
I	DESPESES DE PERSONAL	651.076	657.554	665.794	672.451
II	DESPESES EN SERVEIS	30.553.469	30.320.659	35.785.501	34.486.302
	DESPESES EN BÉNS CORRENTS	1.358.370	1.580.311	2.037.271	2.562.305
VI	INVERSIONS REALS	1.065.155	1.161.634	1.564.073	4.959.133
TOTAL		33.628.070	33.720.158	40.052.639	42.680.191

INGRESSOS		2015	2016	2017	2018
III	TAXES I ALTRES INGRESSOS	26.330.314	26.195.639	32.278.119	29.445.954
IV	TRANSFERÈNCIES CORRENT CAIB	7.097.756	7.009.519	6.759.521	8.309.237
	TRANSFERÈNCIES CORRENT UE	0	0	0	
VII	TRANSFERÈNCIES DE CAPITAL	200.000	515.000	1.015.000	4.925.000
VIII	VARIACIÓ ACTIUS FINANCERS		0		
TOTAL		33.628.070	33.720.158	40.052.639	42.680.191



5.2. Despeses 2018

Capítol I- Despeses de personal: 672.451 euros

El càlcul d'aquesta partida correspon a les retribucions del personal necessari per gestionar el transport regular de viatgers per part del CTM. Es presenta desagregada per categories a la taula següent.

Categoria	Personal a temps complet
Directius	1
Tècnics	11
Administratius	2
Altres	-
Total	14

Capítol II- Despeses en béns corrents i serveis: 37.048.607 euros

El càlcul de la partida s'ha efectuat principalment en funció de les despeses de serveis exteriors i de la despesa de compres i altres despeses externes.

La partida de despesa de *serveis exteriors* és de 2.562.305 euros i està integrada per:

- 1) Campanyes d'informació.
- 2) Servei d'atenció al client.
- 3) Assessoria empresarial, assistència tècnica.
- 4) Reparacions, conservació i manteniment.
- 5) Material d'oficina, subministrament, comunicacions, assegurances i altres.
- 6) Dietes, locomoció i trasllats.

La partida de *compres i altres despeses externes* és de 34.486.302 euros i principalment inclou els pagaments al diferents operadors del transport per la prestació de serveis. Aquesta partida inclou:

Compensacions pel Sistema Tarifari Integrat



El sistema tarifari integrat a l'illa de Mallorca (STI) comporta uns canvis respecte al tractament de les vendes de títols de viatges de transport públic, així com de la seva distribució entre els diferents actors del sistema. Les principals característiques del sistema són:

- Des del moment de la posada en funcionament del STI, el CTM és el titular de la recaptació global del sistema de transport públic.
- La introducció de nous títols de transport, amb preus més econòmics pels usuaris, comporta una disminució en la recaptació tarifària de l'empresa prestatària, provocant una alteració de l'equilibri econòmic concessional. El CTM, com a administració, té l'obligació de restablir tal desequilibri, mitjançant una compensació econòmica a satisfer a l'operador del servei que cobreixi els descomptes en la tarifa que s'ofereixen a l'usuari.
- El pressupost de despesa el formen la recaptació dels usuaris del servei que tenen a compte les empreses operadores (27.417.152 €), i la compensació econòmica a satisfer pel CTM (1.856.711 €), sumant un total de 29.273.863 euros.

Compensacions de servei per contractes programa

La filosofia que inspira els contractes - programa, és que l'Administració es fa càrrec del cost del transport públic regular de viatgers per carretera que no sigui suportat pel client - usuari. Neix de la necessitat de millores en el servei i regula totes les condicions de prestació de servei per part del concessionari: horaris, freqüències, preus, condicions dels vehicles, etc. Aquests contractes es formalitzen entre l'administració i les empreses operadores, de manera que l'aportació econòmica de l'administració es vinculi a un programa de prestació del servei que tingui en compte les previsions d'ingressos i despeses, i determini els objectius que s'han d'assolir, sempre des de la perspectiva de satisfer l'interès públic i cobrir els dèficits d'exploració que se'n derivin.

També es duren a terme contractes-programa mixtos amb aquelles concessions que presten servei a risc i ventura, on l'Administració i l'empresa operadora acorden millores puntuals d'oferta considerades d'interès públic i que l'empresa no està disposada a afrontar en règim de risc i ventura.

L'import de despesa pressupostada pels contractes-programa (convencionals i mixtos) és de 5.212.439 euros, dels quals es preveu que 1.652.550 € es finançaran amb recaptació provinent dels usuaris i 3.559.889 € amb compensacions a satisfer pel CTM als operadors.

Capítol VI- Inversions reals: 4.959.133 euros

A la partida s'inclouen:

1. Equipaments informàtics i programació per a les noves concessions a partir del 2019.
2. Desenvolupament informàtic per a la integració tarifària amb la EMT.
3. Obra civil per a la millora de parades de bus.
4. Compra de parcel·les per a l'adequació de cotxeres públiques.



5. Barreres tarifaries: elements tecnològics per el sistema tarifari integrat a la xarxa ferroviària del SFM.

5.3. Ingressos 2018

Capítol III- Taxes, prestació de serveis i altres ingressos: 29.445.954 euros

És la recaptació prevista per l'any 2018 calculada atenent a la demanda de viatgers transportats de l'any anterior i a les tarifes estimades per aquest any corresponent a la venda dels diversos títols de transports públic al tren, al metro i als autobusos interurbans derivat del sistema tarifari integrat implantat a l'illa de Mallorca així com ingressos de l'explotació de locals comercials a l'estació Intermodal de Palma.

Capítol IV- Transferències corrents: 8.309.237 euros

La totalitat correspon a una transferència corrent de la Conselleria de Territori, Energia i Mobilitat (C.A.I.B.), necessària per a cobrir el dèficit d'explotació.

Capítol VII- Transferències de capital: 4.925.000 euros

Transferència de capital de la Conselleria de Territori, Energia i Mobilitat (C.A.I.B.), destinada a finançar les inversions reals.

5.4. Incorporació de romanents

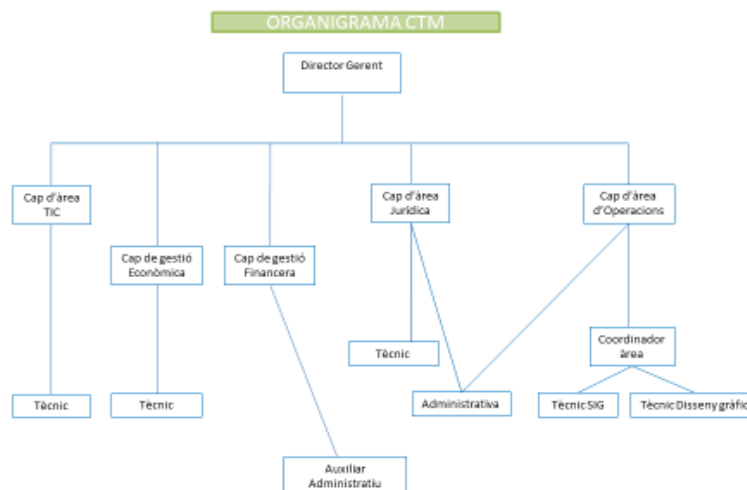
Cal destacar que es varen sol·licitar diferents modificacions pressupostàries a la Direcció General de Pressuposts i Finançament corresponents a l'exercici 2017 que figuren pendents d'autorització.

Aquestes modificacions corresponen a un increment de la despesa de capítol VI – Inversions reals per un import total de 3.923.864,47 euros i que s'hauria d'incorporar en el pressupost de l'exercici 2018 via incorporació del romanent 2017. La partida es destinarà bàsicament a la compra d'equipaments informàtics i programació per a les noves concessions a partir del 2019 i obra civil per a la millora de parades de bus.

6. PREVISIONS RELATIVES A RECURSOS HUMANS I TECNOLOGIES DE LA INFORMACIÓ

6.1. Recursos humans

Unitat	Lloc de treball	Nombre de places cobertes
Gerència	Director Gerent	1
Àrea operacions	Cap Àrea Operacions	1
	Coordinador àrea	1
	Tècnic Sistemes Informació Geogràfica	1
	Tècnic en disseny gràfic	1
	Administrativa	1
Àrea tecnologies informació i comunicacions	Cap Àrea TIC	1
	Tècnic innovació tecnològica	0
Àrea econòmica	Cap gestió econòmica	1
	Tècnic gestió econòmica	1
Àrea financera	Cap àrea financera	1
	Auxiliar administratiu	1
Àrea jurídica	Cap àrea jurídica	1
	Tècnica jurídica	0
		12



2017



6.2. Recursos informàtics

Apart dels projectes estratègics ja presentat al capítol 4 de línies d'actuacions, es preveu la compra d'una nova cabina d'emmagatzemament per a substituir hardware obsolet i amortitzat (pressupost 50.000 €).